



G610D1hrYoU

Załącznik nr 1 do Zarządzenia nr 21/2017  
Prezesa i Dyrektora Sądu Okręgowego w Warszawie z dnia  
31 stycznia 2017 r. w sprawie wprowadzenia Instrukcji  
Bezpieczeństwa Pożarowego dla obiektu Sądu Okręgowego  
w Warszawie przy ul. Czerniakowskiej 100



**INSTRUKCJA BEZPIECZEŃSTWA POŻAROWEGO**  
**dla obiektu Sądu Okręgowego w Warszawie**  
**przy ul. Czerniakowskiej 100**

**Opracował:**

Tomasz Kosicki

Inspektor ds. ochrony przeciwpożarowej  
w Sądzie Okręgowym w Warszawie

ZASTĘPCA DYREKTORA  
Sądu Okręgowego w Warszawie  
  
Anna Badelska



## Instrukcja Bezpieczeństwa Pożarowego

### Spis treści

I	Podstawy prawne opracowania Instrukcji.....	3
II	Informacje ogólne.....	4
III	Warunki ochrony przeciwpożarowej obiektu.....	5
IV	Wyposażenie obiektu w wymagane urządzenia przeciwpożarowe i gaśnice oraz sposoby poddawania ich przeglądom technicznym i czynnościom konserwacyjnym. ....	8
V	Warunki i organizacja ewakuacji ludzi oraz praktyczne sposoby ich sprawdzania .....	12
VI	Sposoby zabezpieczenia prac niebezpiecznych pod względem pożarowym.....	17
VII	Sposoby zapoznania użytkowników obiektu, z przepisami przeciwpożarowymi oraz treścią przedmiotowej Instrukcji.....	22
VIII	Zadania, obowiązki, odpowiedzialność pracowników w zakresie ochrony przeciwpożarowej ...	23
IX	Załączniki.....	28
	Załącznik nr 1 .....	28
	Sposoby postępowania na wypadek pożaru i innego zagrożenia .....	28
	Załącznik nr 2 .....	29
	Czasookresy przeglądów sprzętu i instalacji.....	29
	Załącznik nr 3 .....	30
	Znaki ochrony przeciwpożarowej .....	30
	Załącznik nr 4 .....	33
	Znaki ewakuacyjne.....	33
	Załącznik nr 5 .....	35
	Rozmieszczenie hydrantów, miejsc zbiórki do ewakuacji oraz dojazdu do obiektu .....	35
	Załącznik nr 6 .....	36
	Protokół zabezpieczenia przeciwpożarowego prac pożarowo – niebezpiecznych .....	36
	Załącznik nr 7 .....	37
	Karta aktualizacji Instrukcji Bezpieczeństwa Pożarowego .....	37

### Część Graficzna

Plany obiektów



## I Podstawy prawne opracowania Instrukcji

1. Ustawa z dnia 24 sierpnia 1991 r. o ochronie przeciwpożarowej (Dz. U. z 2009 r., Nr 178, poz. 1380, j. t.).
2. Rozporządzenie Ministra Spraw Wewnętrznych i Administracji z dnia 7 czerwca 2010 r. w sprawie ochrony przeciwpożarowej budynków, innych obiektów budowlanych i terenów (Dz. U. Nr 109, poz. 719).
3. Rozporządzenie Ministra Infrastruktury z dnia 12 kwietnia 2002 r. w sprawie warunków technicznych, jakim powinny odpowiadać budynki i ich usytuowanie (Dz. U. 75 z 15 czerwca 2002 r. poz. 690 z późniejszymi zmianami).
4. Inne przepisy i normy obowiązujące w zakresie ochrony przeciwpożarowej.



## **II Informacje ogólne**

### **1. Przedmiot Instrukcji**

Przedmiotem niniejszego opracowania jest Instrukcja Bezpieczeństwa Pożarowego, zwana dalej Instrukcją, dla obiektu będącego siedzibą Sądu Okręgowego w Warszawie oraz Sądu Rejonowego dla m. st. Warszawy przy ul. Czerniakowskiej 100 (zwanego dalej obiektem).

### **2. Cel Instrukcji**

Celem Instrukcji jest ustalenie wymagań przeciwpożarowych i bezpieczeństwa w zakresie organizacyjnym, technicznym oraz porządkowym, jakie należy uwzględnić w czasie eksploatacji obiektu, przeznaczonego głównie do celów użyteczności publicznej, z zapleczem socjalnym, technicznym i administracyjnym.



### III Warunki ochrony przeciwpożarowej obiektu

#### 1. Lokalizacja i charakterystyka obiektu

Obiekt położony jest w Warszawie przy ul. Czerniakowskiej 100. Sąsiaduje z budynkami biurowymi i handlowymi oraz budynkiem Miejskiego Przedsiębiorstwa Wodociągów i Kanalizacji. Część Zachodnią obiektu zajmuje Ministerstwo Sprawiedliwości.

#### 2. Wykaz pomieszczeń znajdujących się na poszczególnych kondygnacjach

POZIOM -2:

Pomieszczenia archiwum

POZIOM -1:

pomieszczenia techniczne, magazynowe, garaż, pomieszczenia archiwum

PARTER:

m.in. wartownia, Biuro Podawcze, Biuro Obsługi Interesantów, kasa, pomieszczenia administracyjne, serwerownie, sale rozpraw

PIĘTRA I – IV

m.in. sale rozpraw, pokoje sędziowskie, pokoje biurowe poszczególnych komórek organizacyjnych, sale konferencyjne.

#### 3. Dane techniczne budynku

##### a) Powierzchnia:

- powierzchnia użytkowa – 7 220,19 m<sup>2</sup>,
- powierzchnia zabudowy – 2 309,00 m<sup>2</sup>,
- powierzchnia działki – 4 591 m<sup>2</sup>,
- kubatura budynku – 56 213,00 m<sup>3</sup>.

##### b) Wymiary budynku:

- długość – 56,50 m,
- szerokość – 43,00 m,
- wysokość – 18,84 m.



## Instrukcja Bezpieczeństwa Pożarowego

### c) Ilość kondygnacji:

- nadziemnych 5 ,
- podziemnych 2.

### d) Klatki schodowe:

- 2 klatki schodowe wydzielone pożarowo, wyposażone w system oddymiania.

### e) Wyjścia ewakuacyjne z budynku: 3 wyjścia główne + 1 wyjście dodatkowe.

### f) Klasa odporności pożarowej budynku:

- klasa B – część nadziemna,
- klasa A – część podziemna

### g) Odporność ogniowa głównych elementów konstrukcji budynku:

- główna konstrukcja nośna – REI 120, REI 240 (część podziemna)
- stropy – REI 60, REI 120 (część podziemna)
- ściany zewnętrzne – EI 60,
- ściany działowe – EI 30.

### h) Konstrukcja budynku:

- konstrukcja szkieletowa żelbetowa monolityczna,
- stropy płytowe bezbelkowe oparte na słupach i trzonach, zewnętrzna krawędź stropu zakończona belką obwodową,
- dach konstrukcji płyty żelbetowej ze spadkiem pokryty warstwami papy termozgrzewalnej, izolacją termiczną i warstwą ochronnej geowłókniny polipropylenowej oraz żwirem płukanym o frakcji 16-32mm.

## 4. Kategoria zagrożenia ludzi:



## Instrukcja Bezpieczeństwa Pożarowego

Obiekt został zaklasyfikowany do kategorii zagrożenia ludzi **ZL III**. Ze względu na wysokość obiekt został zaklasyfikowany do grup wysokości **średnio-wysoki**.

### 5. Gęstość obciążenia ogniowego:

- poniżej  $500 \text{ MJ/m}^2$  w strefach pożarowych.

### 6. Podział na strefy pożarowe

- każda kondygnacja w części nadziemnej stanowi odrębną strefę pożarową,
- garaże zostały podzielone na 4 strefy pożarowe, każda o powierzchni poniżej  $1500 \text{ m}^2$ ,
- pomieszczenia techniczne i gospodarcze w części garażowej budynku stanowią osobną strefę pożarową,
- archiwa na kondygnacji - 1 podzielono na 3 strefy pożarowe, każda o powierzchni poniżej  $500 \text{ m}^2$ ,
- Archiwa na kondygnacji - 2 podzielono na 4 strefy pożarowe, każda o powierzchni poniżej  $500 \text{ m}^2$ .

### 7. Ilość osób zatrudnionych w budynku

W budynku jest zatrudnionych około 500 osób.



#### **IV Wyposażenie obiektu w wymagane urządzenia przeciwpożarowe i gaśnice oraz sposoby poddawania ich przeglądom technicznym i czynnościom konserwacyjnym.**

##### **1. System sygnalizacji pożaru**

Obiekt został wyposażony w adresowalny system sygnalizacji pożaru z monitoringiem sygnałów do Państwowej Straży Pożarnej (typu Honeywell XSL 60E ) oparty na czujkach dymu i ręcznych ostrzegaczach pożarowych. Centrala systemu znajduje się w pomieszczeniu wartowni na parterze.

##### **Działanie systemu:**

- a) Alarm I stopnia – wywoływany jest poprzez sygnał przekazywany z czujek pożarowych rozmieszczonych w budynku, ręcznych ostrzegaczy pożarowych do centrali sygnalizacji pożaru w wartowni. Obsługa jest powiadamiana o otrzymaniu sygnału poprzez sygnał dźwiękowy i świetlny. Czas potwierdzenia tego alarmu wynosi 30 sekund. Po potwierdzeniu alarmu obsługa ma 5 minut na potwierdzenie, bądź skasowanie alarmu.
- b) Alarm II stopnia – następuje automatycznie po czasie 5 minut od otrzymania alarmu I stopnia, jeżeli nie zostanie on skasowany.

Przejsie systemu w II stopień alarmowania powoduje przekazanie sygnału do Straży Pożarnej oraz steruje w obiekcie:

- a) kontrolą dostępu,
- b) bramami pożarowymi,
- c) wentylacją bytową,
- d) oddymianiem klatek schodowych,
- e) syrenami akustycznymi,
- f) napowietrzaniem wind,
- g) klapami przeciwpożarowymi na granicach stref pożarowych,
- h) sprowadzeniem wind osobowych na poziom parteru.





## Instrukcja Bezpieczeństwa Pożarowego

Czujki systemu sygnalizacji pożarowej są bardzo czułymi i wrażliwymi na zabrudzenia urządzeniami. Dlatego wszelkie prace remontowe i techniczne, powodujące powstawanie pyłów, kurzu i innych zanieczyszczeń, prowadzone w pomieszczeniach, gdzie zainstalowane są czujki, powinny być przeprowadzane po wcześniejszym zakryciu ich kapturkami. Kapturki dostępne są na wartowni.

Szczegółowe zasady obsługi i działania systemu znajdują się w dokumentacji techniczno-ruchowej.

### **2. System syren akustycznych**

Obiekt został wyposażony w system syren akustycznych, które w przypadku wykrycia zagrożenia sygnałem ciągłym akustycznym powiadamiają pracowników o konieczności opuszczenia budynku. System nie ma możliwości nadawania komunikatów głosowych.

### **3. Oświetlenie awaryjne**

Obiekt został wyposażony w instalacje oświetlenia awaryjnego. Instalacja posiada oprawy oświetlenia ewakuacyjnego z własnymi źródłami zasilania na wypadek zaniku napięcia zasilania sieci podstawowej wskazujące kierunki i dojścia ewakuacji.

W przypadku zaniku napięcia po 2 s oprawy załączają się samoczynnie. Zasilane są wbudowanymi akumulatorami, które zapewniają pracę przez co najmniej 2 godziny.

### **4. Drogi pożarowe**

Dojazd pożarowy do obiektu możliwy jest od strony południowej, północnej oraz wschodniej budynku.

Istniejące drogi zapewniają dostęp do obiektu i prowadzenie akcji gaśniczej.

### **5. Instalacja hydrantowa**

Obiekt wyposażony jest w sieć hydrantów wewnętrznych.

Sieć hydrantowa składa się z:

- a) HW 52 – część podziemna,
- b) HW 25 – część nadziemna,
- c) ZH 52 – zlokalizowane w przedsionkach przeciwpożarowych,



## Instrukcja Bezpieczeństwa Pożarowego

### **6. Stałe urządzenie gaśnicze - gazowe**

Do ochrony serwerowni oraz pomieszczenia archiwum zostało zastosowane stałe urządzenie gaśnicze gazowe. Sterowanie gaszeniem odbywa się przez centralę IGNIS 1520 M. Elementy sterujące stanowią czujki optyczne DUR-40. Uruchomienie systemu może odbywać się zarówno ręcznie (przycisk GASZENIE), jak i automatycznie po przekazaniu sygnału z czujek do centrali. Przewidziano również awaryjne ręczne uruchomienie gaszenia przy pomocy wyzwalacza umieszczonego bezpośrednio na butli. Centrala pracuje podobnie jak system sygnalizacji pożaru w dwustopniowym systemie alarmowania. Po otrzymaniu sygnału II stopnia i upływie ustalonego czasu na ewakuację uruchamiany zostaje zawór na butli i następuje wypływ środka gaśniczego. W systemie zastosowano gaz gaśniczy FM 200.

### **7. Instalacja odgromowa**

Obiekt zabezpieczony jest kompleksowo w instalację odgromową.

### **8. Przeciwpożarowy wyłącznik prądu**

Główny wyłącznik prądu znajduje się w pomieszczeniu wartowni.

### **9. Instalacja oddymiania**

Klatki schodowe wyposażono w instalację oddymiania poprzez klapy dymowe umieszczone w stropach ostatniej kondygnacji klatek i nawiew mechaniczny. Windy zabezpieczone są przed zadymieniem poprzez wytworzenie nadciśnienia w szybach windowych.

### **10. Podręczny sprzęt gaśniczy**

Przy doborze i rozmieszczeniu podręcznego sprzętu gaśniczego (gaśnic) w obiekcie uwzględniono przepisy Rozporządzenia [2], które określa wymagania dotyczące gaśnic przenośnych, ilości środka gaśniczego wymaganego na jednostkę powierzchni oraz sposób rozmieszczania i montowania gaśnic. Miejsca zamontowania oznaczono znakiem pożarowym, którego wzór stanowi załącznik numer 4.



## **11. Pożarowe i ewakuacyjne znaki bezpieczeństwa**

Obiekt został wyposażony w znaki ewakuacyjne zgodnie z normami: dla znaków ochrony przeciwpożarowej PN – 92/N – 01256/01 oraz dla znaków ewakuacyjnych PN – 92/N – 01256/02. Przy ustalaniu rodzaju i rozmieszczeń pożarniczych i ewakuacyjnych tablic bezpieczeństwa w obiekcie uwzględniono charakter zagrożenia pożarowego, rozwiązania budowlano – instalacyjne obiektu, a także sposoby zagospodarowania powierzchni i pomieszczeń.

Rozmieszczenie gaśnic i tablic, a także objaśnienia zastosowanych oznaczeń zostały przedstawione w części graficznej Instrukcji.



## **V Warunki i organizacja ewakuacji ludzi oraz praktyczne sposoby ich sprawdzania**

Z każdego miejsca w obiekcie (przeznaczonego do przebywania ludzi) powinny być zapewnione odpowiednie warunki ewakuacji, zapewniające możliwość szybkiego i bezpiecznego opuszczenia strefy zagrożonej lub objętej pożarem. Warunki te powinny być dostosowane do liczby i stanu sprawności osób przebywających w obiekcie oraz jego funkcji, konstrukcji i wymiarów, a także powinny być zastosowane techniczne środki zabezpieczenia przeciwpożarowego, polegające na:

- a) zapewnieniu dostatecznej ilości i szerokości wyjść ewakuacyjnych,
- b) zachowaniu dopuszczalnej długości, szerokości i wysokości przejść oraz dojść ewakuacyjnych,
- c) zapewnieniu bezpiecznej pożarowo obudowy i wydzielenia dróg ewakuacyjnych oraz pomieszczeń,
- d) zabezpieczeniu przed zadymieniem wymienionych w przepisach techniczno – budowlanych dróg ewakuacyjnych, w tym: na stosowaniu urządzeń zapobiegających zadymieniu lub urządzeń i innych rozwiązań techniczno budowlanych zapewniających usuwanie dymu,
- e) zapewnieniu oświetlenia awaryjnego (bezpieczeństwa i ewakuacyjnego) oraz przeszkodowego w obiektach, w których jest ono niezbędne do ewakuacji ludzi.

### **I. Organizacja ewakuacji**

#### **1. Kto zarządza ewakuację**

Ewakuację osób z obiektu lub jego części mogą zarządzić:

- a) Wiceprezes Sądu Okręgowego w Warszawie ds. gospodarczych lub osoba przez niego upoważniona, która powzięła wiadomość o zagrożeniu, powiadamiając ochronę obiektu,
- b) dowódca zmiany ochrony, w przypadku nieosiągalności kierownictwa sądu,
- c) dowódca przybyłej jednostki ratowniczej w zależności od rodzaju zagrożenia (np. Straż Pożarna, Policja).

Decyzje organizacyjne dotyczące m.in. wyznaczenia Kierującego ewakuacją oraz przebiegu ewakuacji do czasu przybycia służb ratowniczych, podejmuje zarządzający ewakuację, o którym mowa w pkt a) i b).



## 2. Zasady ewakuacji

W pierwszej kolejności należy ewakuować osoby z tych pomieszczeń, w których powstało zagrożenie lub które potencjalnie mogą znaleźć się na jego drodze rozprzestrzeniania.

Do ewakuacji osób służą pionowe i poziome drogi komunikacyjne, oznakowane ewakuacyjnymi znakami bezpieczeństwa. Zgodnie ze znakami bezpieczeństwa należy kierować się najkrótszą drogą do najbliższej klatki schodowej lub wyjścia prowadzącego bezpośrednio na zewnątrz obiektu. **Do celów ewakuacji nie wolno używać wind i dźwigów znajdujących się w budynku.**

Przy silnym zadymieniu dróg ewakuacji należy poruszać się w pozycji pochylonej, starając się trzymać głowę jak najniżej podłogi. Drogi oddechowe należy w miarę możliwości zasłaniać chustką zamoczoną w wodzie – sposób ten ułatwia oddychanie. Podczas ruchu przez mocno zadymione odcinki dróg ewakuacyjnych należy poruszać się wzdłuż ścian, by nie stracić orientacji, co do kierunku ruchu.

## 3. Obowiązki Kierującego ewakuacją:

- a) Kierujący ewakuacją znajduje się w miejscu zbiórki na parkingu zewnętrznym od strony południowej obiektu. **Oznaczony jest odblaskową kamizelką,**
- b) wyznacza osoby, które w sposób niepowodujący paniki niezwłocznie powiadomią przebywających w pomieszczeniach bezpośrednio zagrożonych o konieczności ewakuacji. W tym celu należy wykorzystać istniejące środki łączności: telefony, syreny akustyczne oraz pracowników ochrony,
- c) ustala ewentualną potrzebę ewakuacji sprzętu i mienia, określając w tym celu sposoby, kolejność i rodzaj ewakuacji. Ewakuacja mienia nie może odbywać się kosztem sił i środków niezbędnych do ewakuacji i ratowania osób. Ewakuację mienia należy rozpocząć od najcenniejszych urządzeń, dokumentacji i przedmiotów,
- d) określa sposób i czas wydawania z szatni interesantom okryć wierzchnich,
- e) składa meldunek o przebiegu akcji, ilości osób ewakuowanych i ewentualnych osobach pozostających w budynku do dowódcy przybyłych na miejsce zastępów służb ratunkowych.



**4. Obowiązki kierowników komórek organizacyjnych Sądu Okręgowego w Warszawie, Sądu Rejonowego dla m. st. Warszawy w Warszawie oraz właścicieli przedsiębiorstw i firm prowadzących działalność lub wykonujących prace na terenie obiektu w trakcie ewakuacji:**

- a) rygorystyczne wykonywanie postanowień Instrukcji oraz podejmowanych doraźnych decyzji organizacyjnych przez osoby zarządzające lub przeprowadzające ewakuację,
- b) sprawdzenie, czy wszyscy pracownicy opuścili użytkowane pomieszczenia,
- c) ustalenie dla podległych pracowników zadań, jakie mają do wykonania podczas ewakuacji oraz opracowania najkrótszych dróg ewakuacji z poszczególnych pomieszczeń do najbliższych wyjść z obiektu,
- d) sprawdzenie obecności swoich pracowników na miejscu zbiórki, następnie przekazanie informacji o ilości ewakuowanych pracowników oraz o ewentualnych osobach, które zostały w budynku do kierującego ewakuacją.

**5. Obowiązki pracowników komórek organizacyjnych Sądu Okręgowego w Warszawie, Sądu Rejonowego dla m. st. Warszawy w Warszawie oraz pracowników przedsiębiorstw i firm prowadzących działalność lub wykonujących prace na terenie obiektu w trakcie ewakuacji:**

- a) wykonywanie poleceń kierującego ewakuacją oraz kierownika swojej komórki organizacyjnej,
- b) wyprowadzenie interesantów na korytarz i wskazania im drogi do najbliższego wyjścia, a osobom niepełnosprawnym udzielenia niezbędnej pomocy w wydostaniu się z obiektu;
- c) zabezpieczenie dokumentów oraz pieczęci w przeznaczonych do tego celu szafach metalowych lub sejfach;
- d) zabranie ze sobą rzeczy osobistych, w tym: torebek, neseserów, kurtek, płaszczy itp.;
- e) wyłączenie odbiorników elektrycznych, zamknięcie okien oraz drzwi do pomieszczeń służbowych i pozostawienie kluczy w zamkach;
- e) zawiadomienie kierującego ewakuacją lub pierwszą napotkaną osobę ze służb ratowniczych o powzięciu informacji o odmowie poddania się ewakuacji,
- f) powiadomienie kierującego ewakuacją o odcięciu dróg ewakuacji, stosując dostępne środki komunikacji, np. telefon,
- g) udanie się na wyznaczone miejsce zbiórki.



## 6. Dodatkowe zadania podczas ewakuacji:

- a) Sekretariat Wiceprezesa ds. gospodarczych Sądu Okręgowego w Warszawie powiadamia Centrum Zarządzania Kryzysowego MS, Sekretariat Wiceprezesa ds. Rejestrowych, Sekretariat Wiceprezesa ds. Gospodarczych Sądu Rejonowego dla m. st. Warszawy, Oddział Informatyczny z poleceniem nadania na wszystkich monitorach informacji o ewakuacji,
- b) przewodniczący składów orzekających podejmują decyzje o sposobie ewakuacji osób z sali rozpraw oraz zabezpieczenia dokumentów i innych przedmiotów wykorzystywanych w czasie trwania rozprawy,
- c) pracownicy węzła kasowego zamykają użytkowane pomieszczenia i umieszczają klucze w depozycie lub zdają na wartownię z zachowaniem obowiązujących procedur,
- d) Policja Sądowa powiadamia służby ratownicze o zaistniałym zagrożeniu, zabezpiecza miejsca zbiórki,

**W przypadku ogłoszenia ewakuacji spowodowanej podłożeniem ładunku wybuchowego należy zwrócić uwagę:**

- a) czy w zajmowanym pomieszczeniu znajdują się przedmioty, rzeczy, paczki, urządzenia itp., których wcześniej nie było i nie wnieśli ich użytkownicy pomieszczeń (a mogły być wniesione i pozostawione przez inne osoby, np. interesantów),
- b) na ślady przemieszczania elementów wyposażenia pomieszczeń; zmiany w wyglądzie zewnętrznym przedmiotów, rzeczy, urządzeń, które przedtem były w pomieszczeniu oraz emitowane z nich sygnały (dźwięki mechanizmów zegarowych, świecące elementy elektroniczne itp.).

**Nie wolno dotykać przedmiotów, urządzeń, rzeczy, których (w ocenie użytkowników obiektu) przedtem nie było, a zachodzi podejrzenie, że mogą to być ładunki wybuchowe, o ich umiejscowieniu należy natychmiast powiadomić kierującego akcją ewakuacyjną.**

## 7. Praktyczne sposoby sprawdzenia ewakuacji – ćwiczenia

Przeprowadzenie ćwiczeń ewakuacyjnych z obiektu należy wykonywać minimum raz na dwa lata. Termin każdorazowo zostanie ustalony z Wiceprezesem ds. gospodarczych Sądu Okręgowego w Warszawie.





## Instrukcja Bezpieczeństwa Pożarowego

W czasie ćwiczeń ewakuacyjnych (próbnych ewakuacji) obowiązują takie same procedury, jak w przypadku ewakuacji związanej z realnym zagrożeniem.

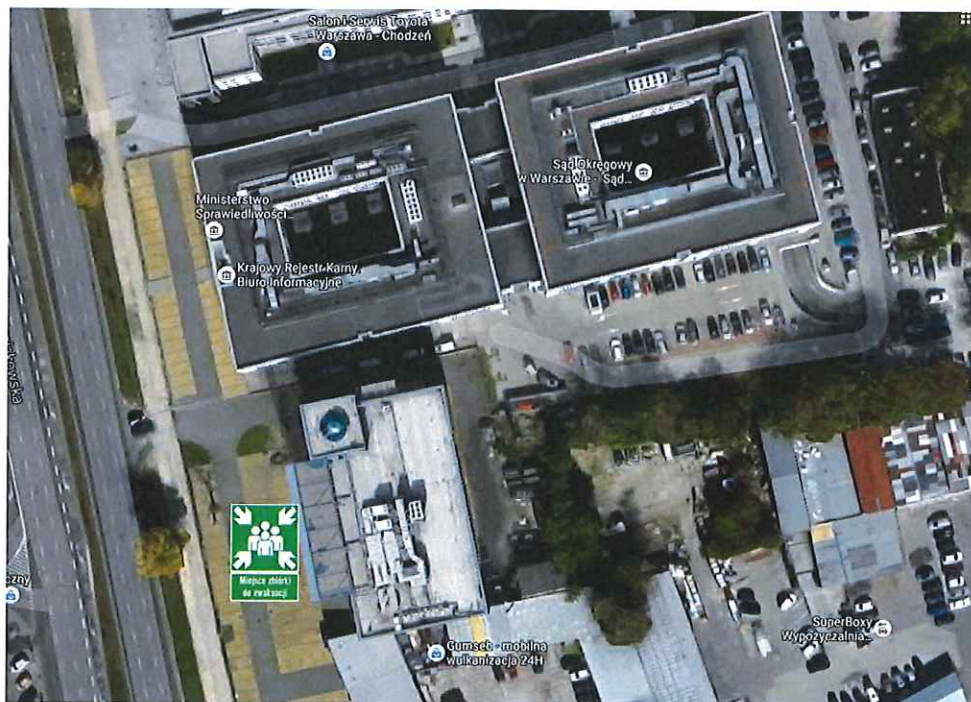
O prowadzonych ćwiczeniach należy powiadomić Komendanta Miejskiego PSP m.st. Warszawy nie później niż na 7 dni przed planowaną ewakuacją.

Celem ćwiczeń jest:

- a) wypracowanie właściwego zachowania się pracowników w czasie alarmu o ewakuacji ludzi z obiektu,
- b) kontrola stanu dróg i wyjść ewakuacyjnych oraz zadziałania zabezpieczeń przeciwpożarowych budynku (zadziałanie oświetlenia ewakuacyjnego, kontrola domykania się drzwi przeciwpożarowych na granicach stref pożarowych),
- c) wyeliminowanie usterek technicznych i organizacyjnych w zakresie bezpieczeństwa ludzi wynikłych w trakcie ćwiczeń,
- d) wyrobienie potrzebnych nawyków wśród zatrudnionych pracowników po ogłoszeniu sygnału o ewakuacji.

### Miejsce zbiórki

1. Parking przed sąsiednim budynkiem (Czerniakowska 98, załącznik nr 5).







## VI Sposoby zabezpieczenia prac niebezpiecznych pod względem pożarowym

### 1. Prace niebezpieczne pod względem pożarowym

Pracą niebezpieczną pod względem pożarowym zgodnie z Rozporządzeniem [2] *jest praca remontowo-budowlana związana z użyciem otwartego ognia, cięciem z wytwarzaniem iskier mechanicznych i spawaniem prowadzone wewnątrz lub na dachach obiektów, na przyległych do nich terenach oraz placach składowych, a także prace remontowo budowlane wykonywane w strefach zagrożonych wybuchem.* Do prac niebezpiecznych pod względem pożarowym zaliczają się m.in.:

- a) spawanie, cięcie gazowe i elektryczne;
- b) podgrzewanie instalacji, urządzeń i zaworów z substancjami palnymi;
- c) podgrzewanie lepiku, smoły itp.;
- d) rozniecanie ogniska;
- e) używanie materiałów pirotechnicznych;
- f) suszenie substancji palnych;
- g) cięcie materiałów metalowych.

W przypadku wątpliwości, czy planowana praca kwalifikuje się do prac niebezpiecznych pod względem pożarowym, należy skonsultować się z Inspektorem ds. ochrony ppoż. Sądu Okręgowego w Warszawie.

### 2. Rozpoczęcie prac niebezpiecznych pod względem pożarowym

Przed rozpoczęciem prac pożarowo - niebezpiecznych w budynku Inspektor ds. ochrony ppoż. Sądu Okręgowego w Warszawie, w porozumieniu z bezpośrednim użytkownikiem powierzchni, na której prace są prowadzone, przedstawicielem komórki nadzorującej, wprowadzającej wykonywanie prac oraz w uzgodnieniu z wykonawcą tych prac jest zobowiązany:

- a) ocenić zagrożenie pożarowe (wybuchowe) w rejonie wykonywanych prac,
- b) określić rodzaj przedsięwzięć, mających na celu niedopuszczenie do powstania i rozprzestrzeniania się pożaru,
- c) ustalić osoby odpowiedzialne za zabezpieczenie miejsca i rejonu prac, przebiegu i kontroli po ich zakończeniu,



## Instrukcja Bezpieczeństwa Pożarowego

- d) w formie protokołu, którego wzór stanowi załącznik nr 2 do Instrukcji, ustalić osoby zobowiązane do wykonywania prac pożarowo - niebezpiecznych,
- e) zaznajomić osoby wykonujące prace z zagrożeniami pożarowymi występującymi w rejonie wykonywania prac oraz ich z przedsięwzięciami mającymi na celu niedopuszczenie do powstania pożaru.

### 3. Wytyczne zabezpieczenia prac pożarowo – niebezpiecznych:

Przygotowanie obiektu i pomieszczeń do prowadzenia prac niebezpiecznych pożarowo polega na:

- a) oczyszczeniu pomieszczeń lub miejsc, gdzie będą wykonywane prace z wszelkich palnych materiałów lub zanieczyszczeń,
- b) odsunięciu na bezpieczną odległość od miejsca prowadzenia prac wszelkich przedmiotów palnych lub niepalnych w opakowaniach palnych,
- c) zabezpieczeniu przed działaniem rozprysków spawalniczych wszelkich materiałów i urządzeń palnych, których usunięcie na bezpieczną odległość nie jest możliwe, przez osłonięcie ich, np. arkuszami blachy, płytami gipsowymi,
- d) sprawdzeniu, czy znajdujące się w sąsiednim pomieszczeniu materiały lub przedmioty podatne na zapalenie wskutek przewodnictwa cieplnego bądź rozprysków spawalniczych nie wymagają zastosowania lokalnych zabezpieczeń,
- e) uszczelnieniu materiałami niepalnymi wszelkich przelotowych otworów instalacyjnych, kablowych, wentylacyjnych, itp., znajdujących się w pobliżu miejsca prowadzenia prac,
- f) zabezpieczeniu przed rozpryskami spawalniczymi lub uszkodzeniami mechanicznymi kabli, przewodów elektrycznych oraz instalacyjnych z palną izolacją, o ile znajduje się w zasięgu zagrożenia spowodowanego pracami pożarowo - niebezpiecznymi,
- g) sprawdzeniu, czy w miejscu planowanych prac nie prowadzono tego dnia prac malarskich lub innych przy użyciu substancji łatwo zapalnych,
- h) przygotowaniu w miejscu wykonywania prac pożarowo - niebezpiecznych napełnionych wodą metalowych pojemników na rozgrzane odpadki drutu spawalniczego, elektrod itp., materiałów osłonowych izolacyjnych niezbędnych do zabezpieczenia toku prac, niezbędnego sprzętu pomiarowego, np. do pomiarów stężeń par i gazów palnych w rejonie prowadzenia prac,



## Instrukcja Bezpieczeństwa Pożarowego

- i) zapewnieniu stałej drożności przejść i wyjść ewakuacyjnych z miejsc prowadzenia prac pożarowo - niebezpiecznych.

Przy wykonywaniu prac pożarowo - niebezpiecznych przy użyciu cieczy, gazów i płynów mogących tworzyć z powietrzem mieszaniny wybuchowe należy przestrzegać następujących zasad:

- a) na stanowiskach pracy mogą znajdować się stosowane tam ciecze, gazy i płyny palne w ilości niezbędnej do prowadzenia prac z zapasem umożliwiającym utrzymanie ciągłości pracy danej zmiany. Zapas substancji znajdującej się na stanowisku pracy powinien być przechowywany w niepalnych (lub innych dopuszczonych), szczelnych opakowaniach,
- b) pozostawianie opróżnionych opakowań na stanowisku pracy jest zabronione,
- c) po zakończeniu prac wszystkie naczynia, wanny i pojemniki należy szczelnie zamknąć lub zabezpieczyć w inny sposób przed emisją do otoczenia znajdujących się w nich substancji tworzących z powietrzem mieszaniny wybuchowe,
- d) ciecze, gazy i pyły oraz ich pozostałości nie powinny zalegać na urządzeniach stanowiskowych, w przewodach wentylacyjnych i na podłożu,
- e) prace pożarowo - niebezpieczne w pomieszczeniach (urządzeniach) zagrożonych wybuchem lub pomieszczeniach, w których wcześniej wykonano inne prace związane z użyciem łatwopalnych cieczy lub palnych gazów, mogą być prowadzone wyłącznie wtedy, gdy stężenie par cieczy lub gazów w pomieszczeniu nie przekracza 10% ich dolnej granicy wybuchowości.

Miejsce wykonywania prac pożarowo - niebezpiecznych należy wyposażyć w podręczny sprzęt gaśniczy w ilości i rodzaju umożliwiającym likwidację wszystkich źródeł pożaru.

Po zakończeniu prac pożarowo niebezpiecznych w danym pomieszczeniu i pomieszczeniach sąsiednich należy przeprowadzić dokładną kontrolę mającą na celu stwierdzenie, czy nie pozostawiono tłących się lub żarzących cząstek w rejonie prowadzenia prac, czy nie występują jakiegokolwiek objawy pożaru oraz czy sprzęt (np. spawalniczy) został zdemontowany, odłączony od źródeł zasilania i należycie zabezpieczony przed dostępem osób postronnych. Kontrolę taką należy ponowić po upływie 15 minut, licząc od czasu zakończenia prac pożarowo niebezpiecznych (czasookres i ilość kontroli określa się w protokole zabezpieczenia prac pożarowo - niebezpiecznych, w zależności od stopnia zagrożenia).



## Instrukcja Bezpieczeństwa Pożarowego

Prace pożarowo - niebezpieczne powinny być wykonywane wyłącznie przez osoby do tego upoważnione, posiadające odpowiednie kwalifikacje, zaś sprzęt używany do wykonywania prac powinien być sprawny technicznie i zabezpieczony przed możliwością wywołania pożaru.

Butle ze sprężonymi gazami nie mogą znajdować się na terenie obiektu w okresie wykonywania prac pożarowo-niebezpiecznych.

W przypadku prowadzenia prac spawalniczych na wysokości butli z gazem palnym nie należy ustawiać w rejonie bezpośredniego oddziaływania spadających rozprysków spawalniczych.

#### **4. Odpowiedzialność za przeprowadzanie prac niebezpiecznych pod względem pożarowym**

Odpowiedzialność za:

- bezpieczne pod względem przeciwpożarowym wykonywanie prac pożarowo - niebezpiecznych spoczywa na wykonawcy, co powinno być stosownie ujęte w umowie na wykonywanie prac lub oświadczeniu wykonawcy,
- przeciwpożarowe przygotowanie rejonu wykonywania prac pożarowo niebezpiecznych i nadzorowanie ich po zakończeniu spoczywa na bezpośrednim użytkowniku powierzchni, na której prace są prowadzone lub wskazanym przez niego pracowniku, który obowiązany jest uwzględnić wnioski w tym zakresie zgłaszane przez wykonawcę oraz Inspektora ds. ochrony przeciwpożarowej Sądu Okręgowego w Warszawie.

#### **5. Obowiązki wykonawcy prac niebezpiecznych pod względem pożarowym**

Wykonawca prac ma obowiązek:

- a) sprawdzenia, czy sprzęt i narzędzia są technicznie sprawne i należyście zabezpieczone przed możliwością zainicjowania oraz rozprzestrzeniania pożaru,
- b) ścisłego przestrzegania zaleceń zawartych w protokole i zezwoleniu na prowadzenie prac,
- c) zapoznania się z przepisami przeciwpożarowymi, obsługi podręcznego sprzętu gaśniczego oraz zasadami postępowania w przypadku powstania pożaru i przestrzeganie tych zasad i przepisów,



## Instrukcja Bezpieczeństwa Pożarowego

- d) sprawdzenia przed przystąpieniem do pracy, czy zostały wykonane wszystkie zabezpieczenia, przewidziane dla danego rodzaju prac pożarowo - niebezpiecznych,
- e) ścisłego przestrzegania ustalonych wytycznych zabezpieczenia przeciwpożarowego dla prowadzenia prac pożarowo - niebezpiecznych,
- f) sprawdzenia przed przystąpieniem do pracy, czy stanowisko zostało wyposażone w odpowiednią ilość i rodzaj podręcznego sprzętu gaśniczego,
- g) rozpoczęcia prac pożarowo - niebezpiecznych tylko po otrzymaniu pisemnego zezwolenia,
- h) poinstruowania pracowników o wymaganiach przeciwpożarowych obowiązujących dla wykonywanego rodzaju prac pożarowo - niebezpiecznych,
- i) przerwania pracy w przypadku stwierdzenia sytuacji lub warunków umożliwiających powstanie i rozprzestrzenianie pożaru oraz zgłoszenie tego faktu przełożonemu, meldowanie bezpośredniemu przełożonemu o zakończeniu prac pożarowo - niebezpiecznych oraz informowanie o ewentualnych faktach zainicjowania ognia ugaszonego w czasie wykonywania prac pożarowo - niebezpiecznych,
- j) dokładnego sprawdzenia, po zakończeniu pracy stanowiska i jego otoczenia w celu stwierdzenia, czy podczas wykonywania prac pożarowo - niebezpiecznych nie zainicjowano pożaru,
- k) wykonywania wszelkich poleceń przełożonych i organów kontrolnych w sprawach związanych z zabezpieczeniem przeciwpożarowym prac i czynności pożarowo - niebezpiecznych.



## VII Sposoby zapoznania użytkowników obiektu, z przepisami przeciwpożarowymi oraz treścią przedmiotowej Instrukcji

### 1. Sposoby zapoznania:

#### a) Szkolenia:

- szkolenie wstępne przyjmowanych pracowników w ramach szkolenia BHP w oparciu o Instrukcję,
- szkolenie okresowe podczas szkolenia okresowego z zakresu BHP.

#### b) Intranet (w przypadku zmiany zarządzeń dotyczących ochrony przeciwpożarowej).

#### **Celem szkoleń przeciwpożarowych jest zapoznanie pracowników z:**

- zagrożeniem pożarowym występującym na terenie budynku,
- przepisami dotyczącymi ochrony przeciwpożarowej budynku,
- zasadami obsługi gaśnic i urządzeń przeciwpożarowych,
- warunkami prowadzenia ewakuacji osób i mienia z budynku,
- zasadami postępowania w przypadku pożaru i innych zagrożeń,
- sposobami eliminacji zagrożeń.

Do udziału w szkoleniu przeciwpożarowym zobowiązani są wszyscy pracownicy.



## **VIII Zadania, obowiązki, odpowiedzialność pracowników w zakresie ochrony przeciwpożarowej**

Zakres obowiązków służbowych poszczególnych pracowników zawiera także obowiązek dbałości o bezpieczeństwo (w tym również przeciwpożarowe) obiektu na zajmowanym stanowisku pracy.

### **1. Obowiązki Prezesa Sądu Okręgowego w Warszawie**

Prezes ponosi bezpośrednią odpowiedzialność za stan bezpieczeństwa przeciwpożarowego użytkowanych terenów, budynków oraz obiektów budowlanych.

Prezes ma prawo scedować odpowiedzialność i związane z tym obowiązki służbowe na podległych wiceprezesów, Dyrektora Sądu, Zastępcę Dyrektora lub pracowników niższego szczebla. Zakres kompetencji w tym przypadku powinien być jednoznacznie sprecyzowany w zakresie obowiązków służbowych pracownika i zgodny z aktualnymi rozwiązaniami organizacyjnymi i personalnymi.

### **2. Obowiązki Dyrektora Sądu Okręgowego w Warszawie:**

- a) przystosowanie obiektu do wymagań przepisów ochrony przeciwpożarowej,
- b) zapewnienie przestrzegania przeciwpożarowych wymagań budowlanych, instalacyjnych i technologicznych,
- c) utrzymanie obiektu i pomieszczeń w stanie zgodnym z obowiązującymi wymaganiami przeciwpożarowymi, ze szczególnym uwzględnieniem zasad porządku i składowania,
- d) zapewnienie wyposażenia obiektu, w tym przynależnych do niego terenów, budynków i pomieszczeń w sprzęt pożarniczy, ratowniczy i środki gaśnicze, zgodnie z zasadami określonymi w odrębnych przepisach oraz utrzymanie tego sprzętu w pełnej sprawności technicznej,
- e) zapewnienie osobom przebywającym na terenach, w budynkach, obiektach budowlanych i pomieszczeniach bezpieczeństwa i możliwości ewakuacji na wypadek pożaru lub innego miejscowego zagrożenia,





## Instrukcja Bezpieczeństwa Pożarowego

- f) przygotowanie terenów, budynków i obiektów budowlanych do prowadzenia akcji ratowniczej na wypadek pożaru lub innego miejscowego zagrożenia,
- g) ustalenie sposobów postępowania na wypadek pożaru lub innego miejscowego zagrożenia,
- h) zaznajomienie pracowników z obowiązującymi przepisami przeciwpożarowymi oraz Instrukcją,
- i) analizowanie stanu bezpieczeństwa pożarowego i zabezpieczenia przeciwpożarowego na terenach, w budynkach, obiektach budowlanych i pomieszczeniach własnych, a także nadzorowanych jednostkach organizacyjnych,
- j) znajomość charakterystyki pożarowej materiałów i wyrobów pożarowo – niebezpiecznych, znajdujących się na terenie sądu, poprzez egzekwowanie od dostawców charakterystyk materiałów i wyrobów,
- k) prowadzenie dokumentacji dot. przeglądów, konserwacji, remontów budynku oraz urządzeń i instalacji technicznych budynku związanych z ochroną ppoż.,
- l) zamieszczanie w umowach na wykonywanie krótkich prac naprawczych o niewielkim zasięgu (w związku z bieżącą konserwacją budynku lub urządzeń) – klauzuli w sprawie odpowiedzialności za przestrzeganie przepisów ppoż. i niniejszej Instrukcji, zwracając szczególną uwagę na prace niebezpieczne pożarowo,
- m) utrzymanie nadzoru przeciwpożarowego w zakresie wszelkich prac wykonywanych w ramach zleconych remontów,
- n) realizacja wniosków i zaleceń pokontrolnych organów ochrony przeciwpożarowej,
- o) nadzorowanie przestrzegania przez podległych pracowników obowiązków wymienionych w punkcie 3., odpowiednio do zajmowanego stanowiska pracy,

### **3. Obowiązki wszystkich pracowników**

Wszyscy pracownicy, bez względu na zajmowane stanowisko, powinni:

- a) znać zagrożenia pożarowe na zajmowanym stanowisku pracy oraz sposoby przeciwdziałania możliwości powstawania i rozprzestrzeniania się pożaru, przestrzegać obowiązujących instrukcji, przepisów i wymagań przeciwpożarowych,





## Instrukcja Bezpieczeństwa Pożarowego

- b) znać zasady postępowania w przypadku powstania pożaru, rozmieszczenie sprzętu gaśniczego i urządzeń przeciwpożarowych, a także umieć obsłużyć podręczny sprzęt gaśniczy,
- c) znać warunki bezpiecznego przeprowadzania ewakuacji ludzi i mienia, udziału w akcji ratowniczo-gaśniczej, a w przypadku zauważenia pożaru bądź innych zagrożeń znać zasady postępowania zgodnie z ustaleniami Instrukcji,
- d) brać udział w szkoleniach i ćwiczeniach przeciwpożarowych,
- e) niezwłocznie zgłaszać usterki mogące spowodować pożar osobom kompetentnym do ich usuwania,
- f) użytkować powierzone maszyny i urządzenia w sposób niestwarzający zagrożenia pożarowego (przestrzegać instrukcji obsługi),
- g) utrzymywać stanowiska pracy w czystości, na bieżąco usuwać materiały i przedmioty stwarzające możliwość powstania pożaru,
- h) sprawdzać pomieszczenia i stanowiska pracy przed jej zakończeniem ze zwróceniem szczególnej uwagi na wyłączenie maszyn i urządzeń, zamknięcie okien,
- i) pozostawić klucze od pomieszczeń po zakończeniu pracy na wartowni głównej budynku.

#### **4. Obowiązki pracowników ochrony Sądu Okręgowego w Warszawie oraz Sądu Rejonowego dla m. st. Warszawy:**

- a) posiadanie wiedzy nt. obsługi urządzeń przeciwpożarowych, alarmowania straży pożarnej, policji, kierownictwa sądów użytkujących budynek, osób wyznaczonych do zarządzania ewakuacji z obiektu, osób wyznaczonych do kierowania akcją ratowniczo – gaśniczą,
- b) kontrolowanie obiektu podczas obchodu oraz interweniowanie w przypadku stwierdzenia naruszenia przestrzegania przepisów ppoż. przez pracowników, interesantów i inne osoby przebywające na terenie obiektu,
- c) informowanie przełożonych oraz Oddział Bezpieczeństwa Sądu Okręgowego w Warszawie o zauważonych nieprawidłowościach w zakresie ochrony przeciwpożarowej,
- d) posiadanie wiedzy nt. rozmieszczenia hydrantów przeciwpożarowych oraz podręcznego sprzętu gaśniczego, lokalizacji czujek i przycisków systemu alarmowo – pożarowego, głównych wyłączników energii, zaworów wody i gazu, dojazdów do budynku i dróg ewakuacyjnych w budynku,
- e) alarmowanie pracowników w przypadku pożaru lub ewakuacji oraz przystąpienie do działań ratowniczo – gaśniczych bądź ewakuacji,



## Instrukcja Bezpieczeństwa Pożarowego

- f) zapewnienie straży pożarnej i innym służbom ratowniczym dostępu do pomieszczeń w przypadku pożaru, bądź innych zagrożeń,
- g) kierowanie ewakuacją oraz akcją ratowniczo – gaśniczą do czasu przyjazdu jednostek ratowniczo – gaśniczych Państwowej Straży Pożarnej podczas nieobecności pozostałych uprawnionych do tego osób,
- h) posiadanie kluczy od wszystkich pomieszczeń w obiekcie, z możliwością ich natychmiastowego użycia w przypadku pożaru lub innego zagrożenia,
- i) posiadanie numerów telefonów służb ratowniczych oraz kierownictwa sądów,
- j) posiadanie wiedzy nt. obsługi centrali sygnalizacji pożaru oraz zasad postępowania podczas alarmu,
- k) posiadanie wiedzy nt. obsługi stałego urządzenia gaśniczego,
- l) odcięcie przeciwpożarowym wyłącznikiem prądu napięcia elektrycznego w budynku lub jego części, w przypadku pożaru lub innego zagrożenia,
- m) wykonywanie zaleceń z zakresu ochrony przeciwpożarowej, zleconych przez przełożonych.
- n) w momencie otrzymania informacji o zagrożeniu w budynku przy ul. Czerniakowskiej 100A zamykanie łącznika pomiędzy budynkami.



## IX Załączniki

### Załącznik nr 1

#### Sposoby postępowania na wypadek pożaru i innego zagrożenia

##### 1. Alarmowanie o powstałym zagrożeniu

W przypadku zauważenia pożaru lub innego zagrożenia należy starać się zachować spokój i wszelkimi dostępnymi sposobami, nie dopuszczając do paniki, natychmiast powiadomić:

- a) osoby znajdujące się w sąsiedztwie zagrożenia, które mogą zostać narażone na jego skutki,
- b) Ochronę Obiektu tel. **22 440 06 27**.

Do czasu przybycia właściwej dla rodzaju zdarzenia służby ratowniczej akcją kieruje Wiceprezes ds. gospodarczych Sądu Okręgowego w Warszawie lub osoba przez niego upoważniona. Kierujący akcją wyznacza zadania i formy działań zgodnie z potrzebami bieżącymi oraz rozwojem sytuacji.

##### 2. Komunikat alarmowy o ewakuacji ogłaszany jest przez:

- a) system syren akustycznych
- b) pracowników ochrony obiektu



**Załącznik nr 2**

**Czasookresy przeglądów sprzętu i instalacji**

<b>Lp.</b>	<b>Rodzaj czynności</b>	<b>Termin</b>	<b>Uwagi</b>
1.	Konserwacja podręcznego sprzętu gaśniczego (gaśnice i hydranty)	Raz w roku	
2.	Konserwacja Systemu Sygnalizacji Pożarowej i DSO	Raz na 3 miesiące	
3.	Kontrola stanu technicznego przewodów kominowych (spalinowych i wentylacyjnych)	Raz w roku	
4.	Badanie instalacji odgromowej	Raz na 5 lat	
5.	Próby ciśnieniowe węży	Raz na 5 lat	
6.	Kontrola klap przeciwpożarowych – dokładne sprawdzenie	Raz na 6 miesięcy	
7.	Kontrola oświetlenia awaryjnego	Raz na miesiąc	
8.	Wentylacja mechaniczna	Raz na 6 miesięcy	
9.	Konserwacja stałego urządzenia gaśniczego	Raz na 3 miesiące	
10.	Przeciwpożarowy wyłącznik prądu	Raz w roku	
11.	Praktyczne sprawdzenie warunków ewakuacji	Raz na dwa lata	



Załącznik nr 3

Znaki ochrony przeciwpożarowej

Nr	Znak bezpieczeństwa	Znaczenie (nazwa) znaku bezpieczeństwa	Zastosowanie
1		Uruchamianie ręczne	Stosowany do wskazania przycisku pożarowego lub ręcznego sterowania urządzeń gaśniczych (np. stałego urządzenia gaśniczego).
2		Alarmowy sygnalizator akustyczny	Może być stosowany samodzielnie lub łącznie ze znakiem nr 1, jeśli przycisk pożarowy uruchamia alarm dźwiękowy odbierany bezpośrednio przez osoby znajdujące się w obszarze zagrożenia.
3		Telefon do użycia w stanie zagrożenia	Znak wskazujący usytuowanie dostępnego telefonu przeznaczonego dla ostrzeżenia w przypadku zagrożenia pożarowego.
4		Zestaw sprzętu pożarniczego	Znak ten jest stosowany dla uniknięcia podawania zestawu indywidualnych znaków określających sprzęt pożarniczy.
5		Gaśnica	Znak ten jest stosowany do oznaczenia miejsc, gdzie znajdują się gaśnice.
6		Hydrant wewnętrzny	Znak ten jest stosowany na drzwiach szafki hydrantowej.




## Instrukcja Bezpieczeństwa Pożarowego

7		Drabina pożarowa	Znak ten jest stosowany do oznaczenia drabiny trwale związanej z obiektem i przeznaczonej do działań ratowniczo-gaśniczych straży pożarnej.
8		Niebezpieczeństwo pożaru – Materiały łatwo zapalne	Do wskazania obecności materiałów łatwo zapalnych.
9		Niebezpieczeństwo pożaru – Materiały utleniające	Stosowany do wskazania możliwości występowania materiałów utleniających.
10		Niebezpieczeństwo wybuchu – Materiały wybuchowe	Stosowany do wskazania możliwości występowania atmosfery wybuchowej, gazów palnych lub materiałów wybuchowych.
11		Zakaz gaszenia wodą	Do stosowania we wszystkich przypadkach, kiedy użycie wody do gaszenia pożaru jest zabronione.
12		Palenie tytoniu zabronione	Do stosowania w miejscach, gdzie palenie tytoniu może być przyczyną zagrożenia pożarowego.
13		Zakaz używania otwartego ognia – Palenie tytoniu zabronione	Do stosowania w miejscach, gdzie palenie tytoniu lub otwarty ogień mogą być przyczyną zagrożenia pożarem lub wybuchem.
14		Kierunek do miejsca rozmieszczenia sprzętu pożarniczego lub urządzenia ostrzegającego	Do stosowania tylko łącznie ze znakami nr 1 do 7, dla wskazania kierunku do miejsca rozmieszczenia sprzętu pożarniczego lub urządzenia ostrzegającego.



## Instrukcja Bezpieczeństwa Pożarowego

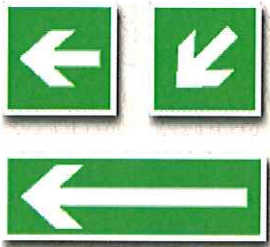





15		Nie zastawiać	Znak do stosowania w przypadkach, gdy ewentualna przeszkoda stanowiłaby szczególne niebezpieczeństwo (na drodze ewakuacyjnej, wyjściu ewakuacyjnym, przy dostępie do sprzętu pożarniczego itp.).
----	---	---------------	--





## Załącznik nr 4







## Znaki ewakuacyjne

Nr	Znak ewakuacyjny	Znaczenie (nazwa) znaku ewakuacyjnego	Kształt i barwa	Znaczenie
1		Kierunek drogi ewakuacyjnej		Znak wskazuje kierunek do wyjścia, które może być wykorzystane w przypadku zagrożenia. Strzałki krótkie – do stosowania z innymi znakami. Strzałka długa – do samodzielnego stosowania.
2		Wyjście ewakuacyjne		Znak stosowany do oznakowania wyjść używanych w przypadku zagrożenia.
3		Drzwi ewakuacyjne		Znak stosowany nad drzwiami skrzydłowymi, które są wyjściami ewakuacyjnymi (drzwi lewe lub prawe).
4		Przesunąć w celu otwarcia		Znak stosowany łącznie ze znakiem nr 3 na przesuwanych drzwiach wyjścia ewakuacyjnego, jeśli są one dozwolone. Strzałka powinna wskazywać kierunek otwierania drzwi przesuwanych.
5		Kierunek do wyjścia drogi ewakuacyjnej		Znak wskazuje kierunek drogi ewakuacyjnej do wyjścia; może kierować w lewo lub w prawo.
6		Kierunek do wyjścia drogi ewakuacyjnej schodami w dół		Znak wskazuje kierunek drogi ewakuacyjnej schodami w dół na lewo lub prawo.





## Instrukcja Bezpieczeństwa Pożarowego

			
7	 	Kierunek do wyjścia drogi ewakuacyjnej schodami w górę	Znak wskazuje kierunek drogi ewakuacyjnej schodami w górę na lewo lub prawo.
8		Pchać, aby otworzyć	Znak jest umieszczany na drzwiach dla wskazania kierunku otwierania.
9		Ciągnąć, aby otworzyć	Znak jest umieszczany na drzwiach dla wskazania kierunku otwierania.
10		Stłuc, aby uzyskać dostęp	Znak ten może być stosowany: a) w miejscu, gdzie jest niezbędne stłuczenie szyby dla uzyskania dostępu do klucza lub systemu otwarcia, b) gdy jest niezbędne rozbicie przegrody dla uzyskania wyjścia.



Załącznik nr 5

Rozmieszczenie hydrantów, miejsc zbiórki do ewakuacji oraz dojazdu do obiektu





**Załącznik nr 6**

**Protokół zabezpieczenia przeciwpożarowego prac pożarowo – niebezpiecznych**

**PROTOKÓŁ NR ....**

**Zabezpieczenia przeciwpożarowego prac pożarowo – niebezpiecznych**

1. Nazwa i określenie pomieszczenia – stanowiska, w którym przewiduje się wykonywanie prac:  
.....
  2. Rodzaj i sposób wykonywania planowanych prac .....
  3. Charakterystyka zagrożenia pożarowego, zagrożenia wybuchem oraz właściwości pożarowe materiałów palnych występujących w pomieszczeniach lub rejonie planowanych prac  
.....
  4. Rodzaje elementów budowlanych (zapalność) występujących w danym pomieszczeniu lub rejonie przewidzianych prac:.....
  5. Sposób zabezpieczenia przeciwpożarowego pomieszczenia, otworów w ścianach i stropach, stanowisk i urządzeń na okres wykonywania prac:.....
  6. Ilość i rodzaje podręcznego sprzętu gaśniczego do zabezpieczenia toku prac:  
.....
  7. Środki i sposób alarmowania straży pożarnej oraz współpracowników w razie zaistnienia pożaru:.....
  8. Osoba(y) odpowiedzialna(e) za całokształt przygotowania zabezpieczenia przeciwpożarowego toku prac: .....
  9. Osoba(y) odpowiedzialna(e) za nadzór nad stanem bezpieczeństwa pożarowego w toku wykonywania prac:.....
  10. Osoby zobowiązane do przeprowadzenia kontroli rejonu prac po ich zakończeniu (określenie ilości i częstotliwości kontroli) .....
  11. Czasookres wykonywania prac (dn., godz., min.)
  12. Dane uzupełniające.....
- Podpisy członków Komisji:
- (imię, nazwisko i rodzaj zajmowanego stanowiska)
1. ....
  2. ....
  3. ....
  - .....
- miejsceowość i data sporządzenia



## Instrukcja Bezpieczeństwa Pożarowego

### Załącznik nr 7

### Karta aktualizacji Instrukcji Bezpieczeństwa Pożarowego

L. p.	Data	Zakres - treść zmian, poprawek i aktualizacji	Podpis

**Budynek Sądu Okręgowego w Warszawie**  
**ul. Czerniakowska 100**



**Informacje ogólne:**

**Powierzchnia budynku:**

Powierzchnia całkowita - 18 257 m<sup>2</sup>

**Ilość kondygnacji:**

Nadziemnych 5

Podziemnych 2 (dwa poziomy piwnic)

**Wysokość budynku:**

Wysokość ok. 19 m

**Gęstość obciążenia ogniowego:**

- 500 MJ/m<sup>2</sup> na kondygnacjach nadziemnych;

- ponad 4000 MJ/m<sup>2</sup> w pomieszczeniach

archiwów w piwnicach budynku;

**Występujące substancje palne:**

Typowe dla budynków biurowych:

- materiały biurowe-papierowe;

- akta spraw sądowych;

- książki, dokumenty;

- palne wyposażenie pokoi biurka, meble;

**Kategoria zagrożenia ludzi: ZLIII**

**Przestrzenie zagrożone wybuchem: brak**

**Przewidywana liczba osób:**

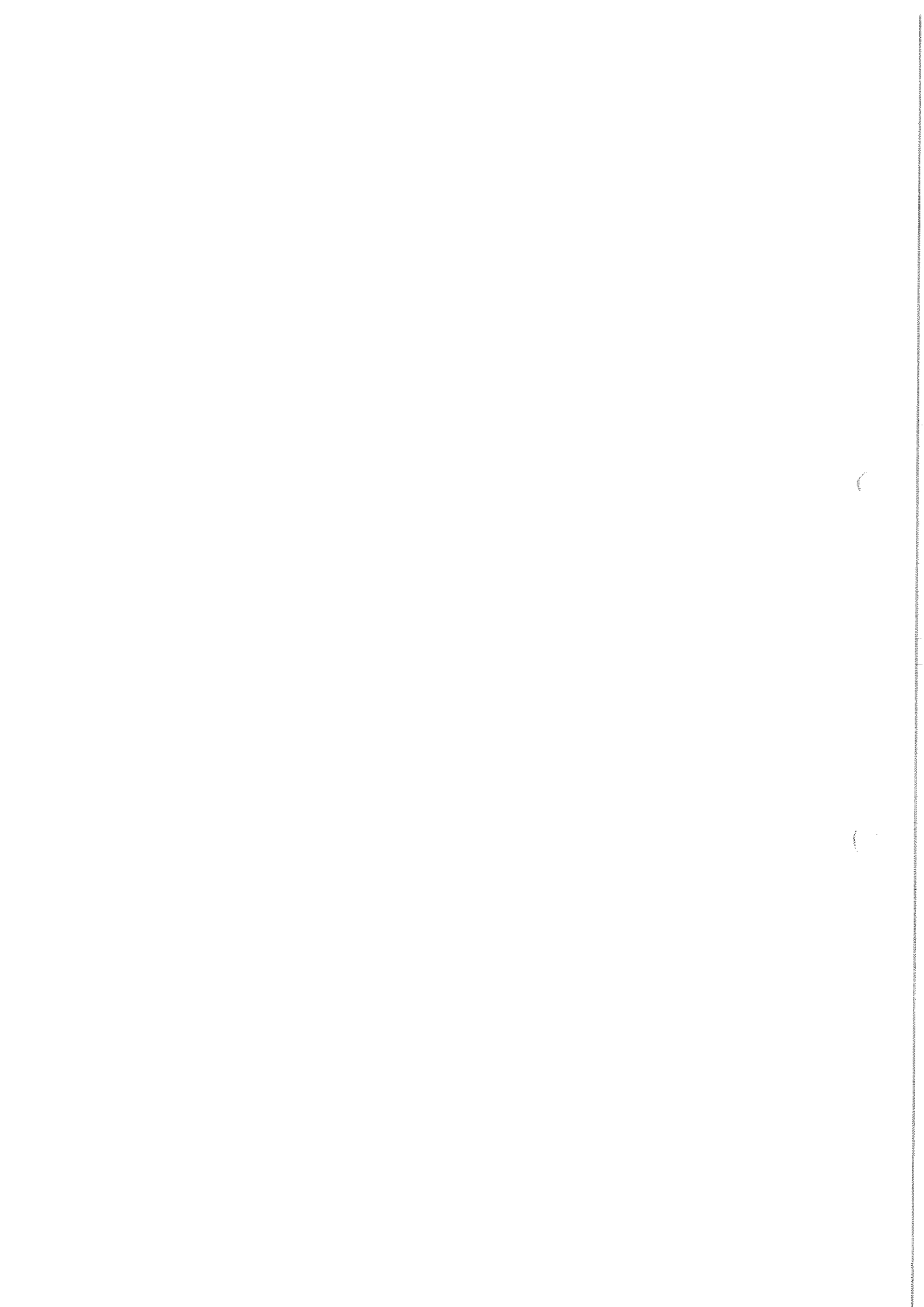
Poziom -2	-	5 osób
Poziom -1	-	5 osób
Poziom 0	-	30 osób
Poziom 1	-	128 osób
Poziom 2	-	196 osób
Poziom 3	-	179 osób
Poziom 4	-	154 osoby

**Legenda:**

--- Drogi pożarowe

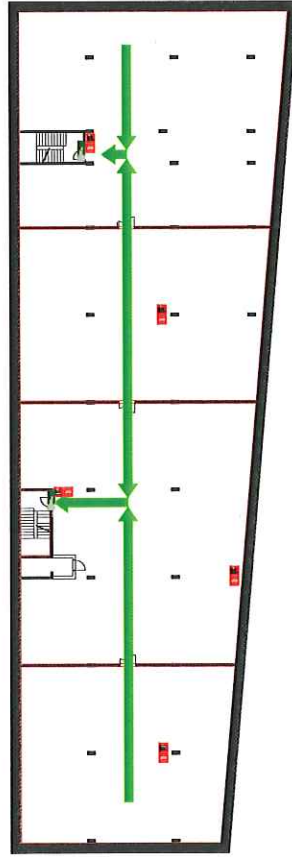
--- Drogi dojazdowe

↔ Odległości pomiędzy budynkami





Przewidywana liczba osób na kondygnacji: 5



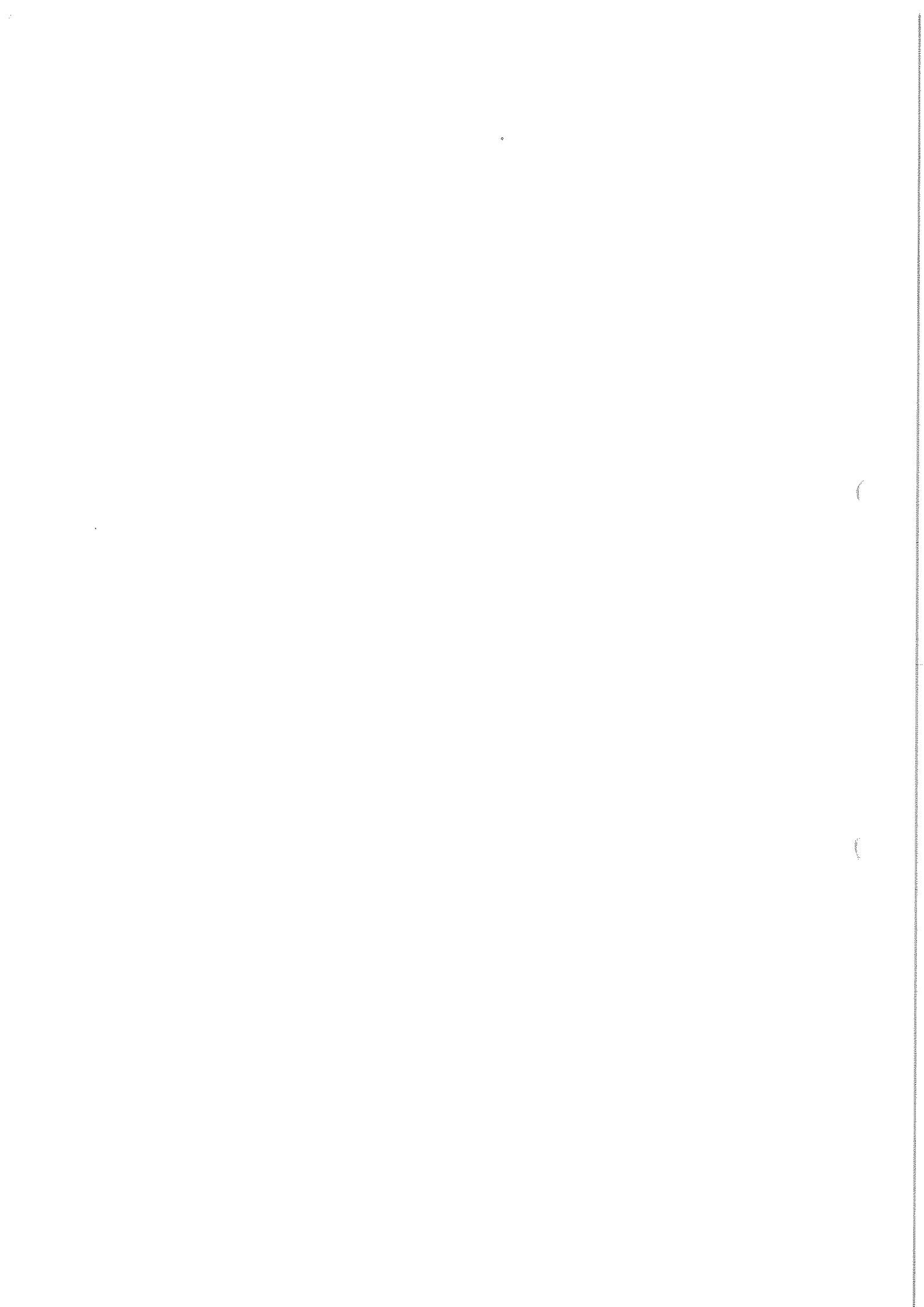
- granica strefy pożarowej
- ręczny ostrzegacz pożarowy
- hydrant wewnętrzny
- gaśnica
- wyjście ewakuacyjne
- przewidywana liczba osób



INSTRUKCJA BEZPIECZEŃSTWA  
POŻAROWEGO  
Plany budynku

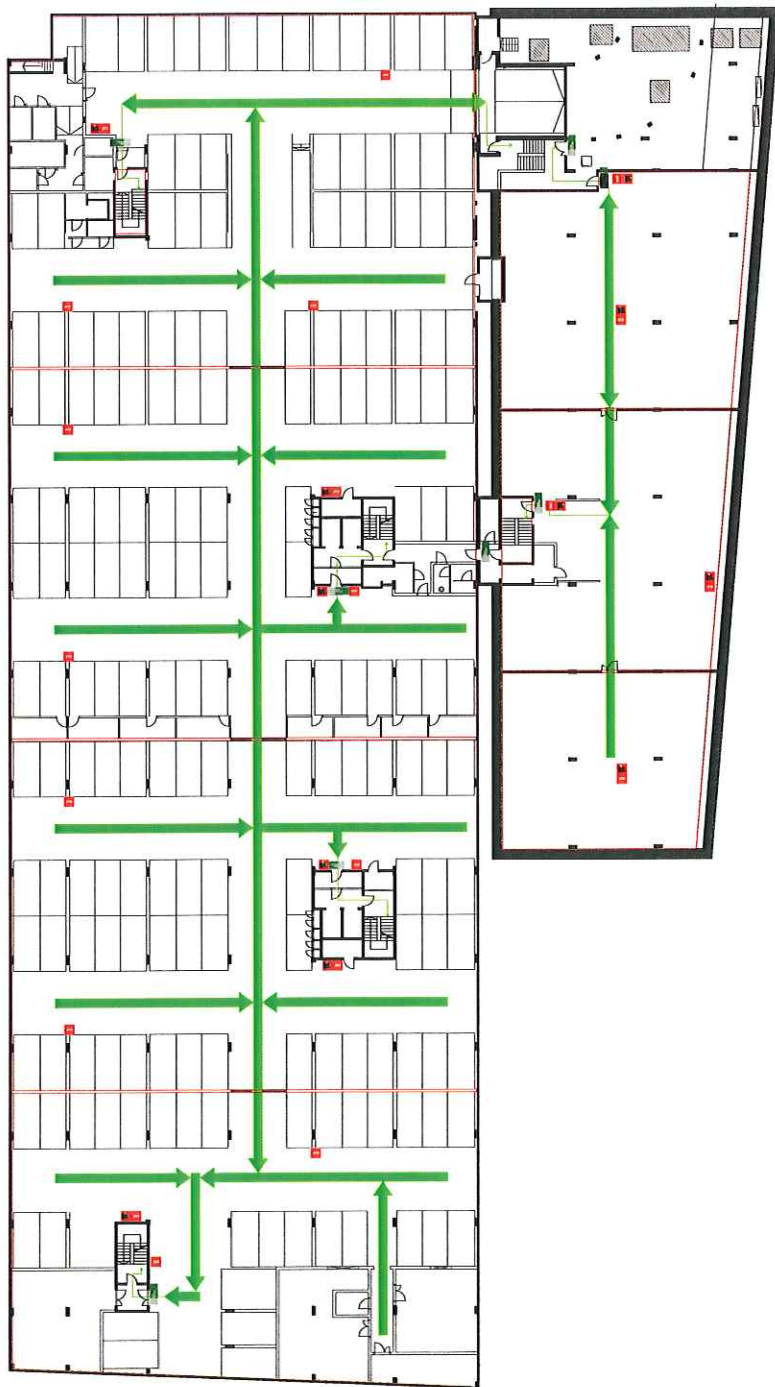
Czerlniakowska 100  
00-454 Warszawa

poziom:  
-2





Przewidywana liczba osób na kondygnacji: 5



- granica strefy pożarowej
- ręczny ostrzegacz pożarowy
- hydrant wewnętrzny
- gaśnica
- wyjście ewakuacyjne
- przewidywana liczba osób

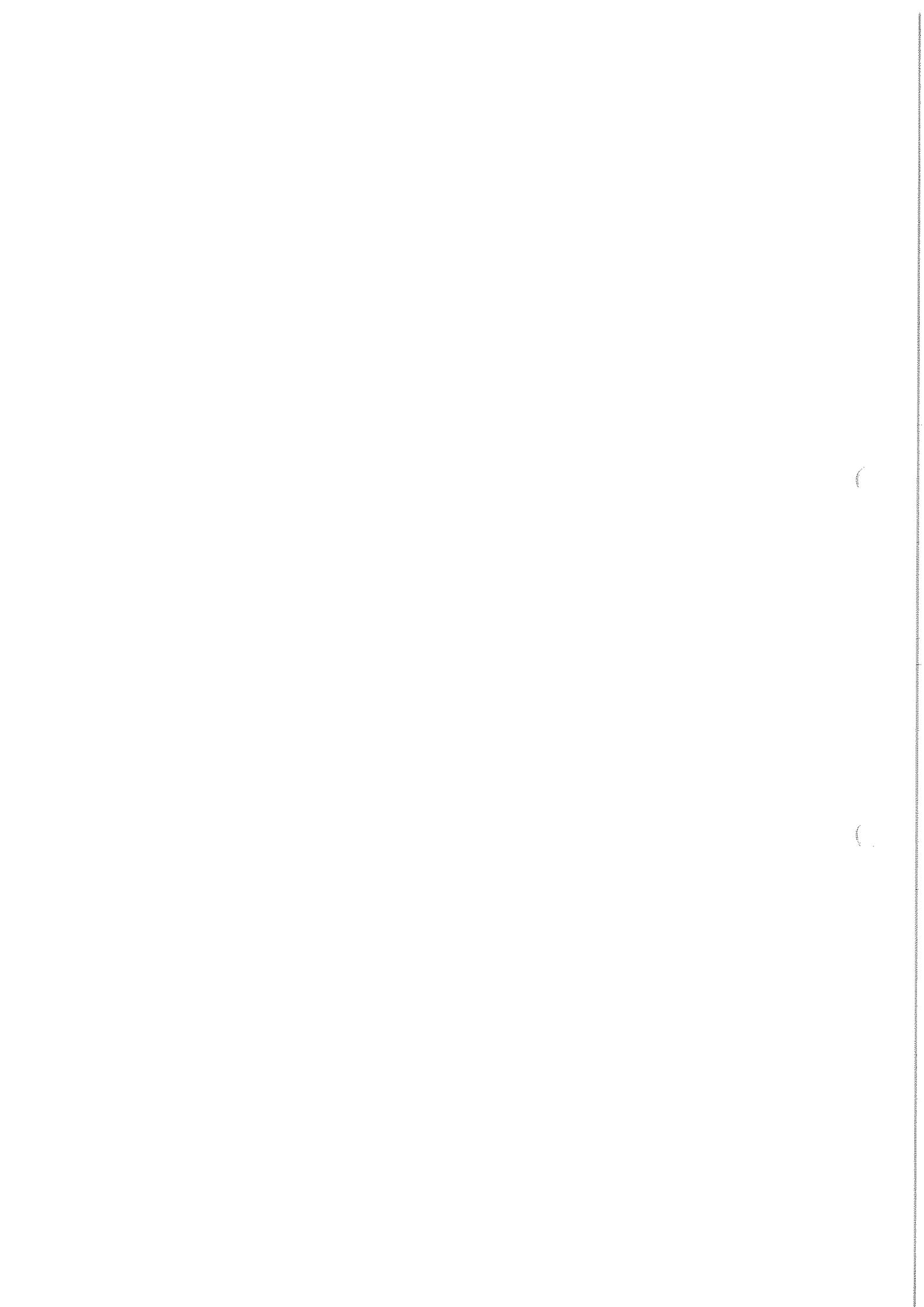


INSTRUKCJA BEZPIECZEŃSTWA  
POŻAROWEGO  
Plany budynku

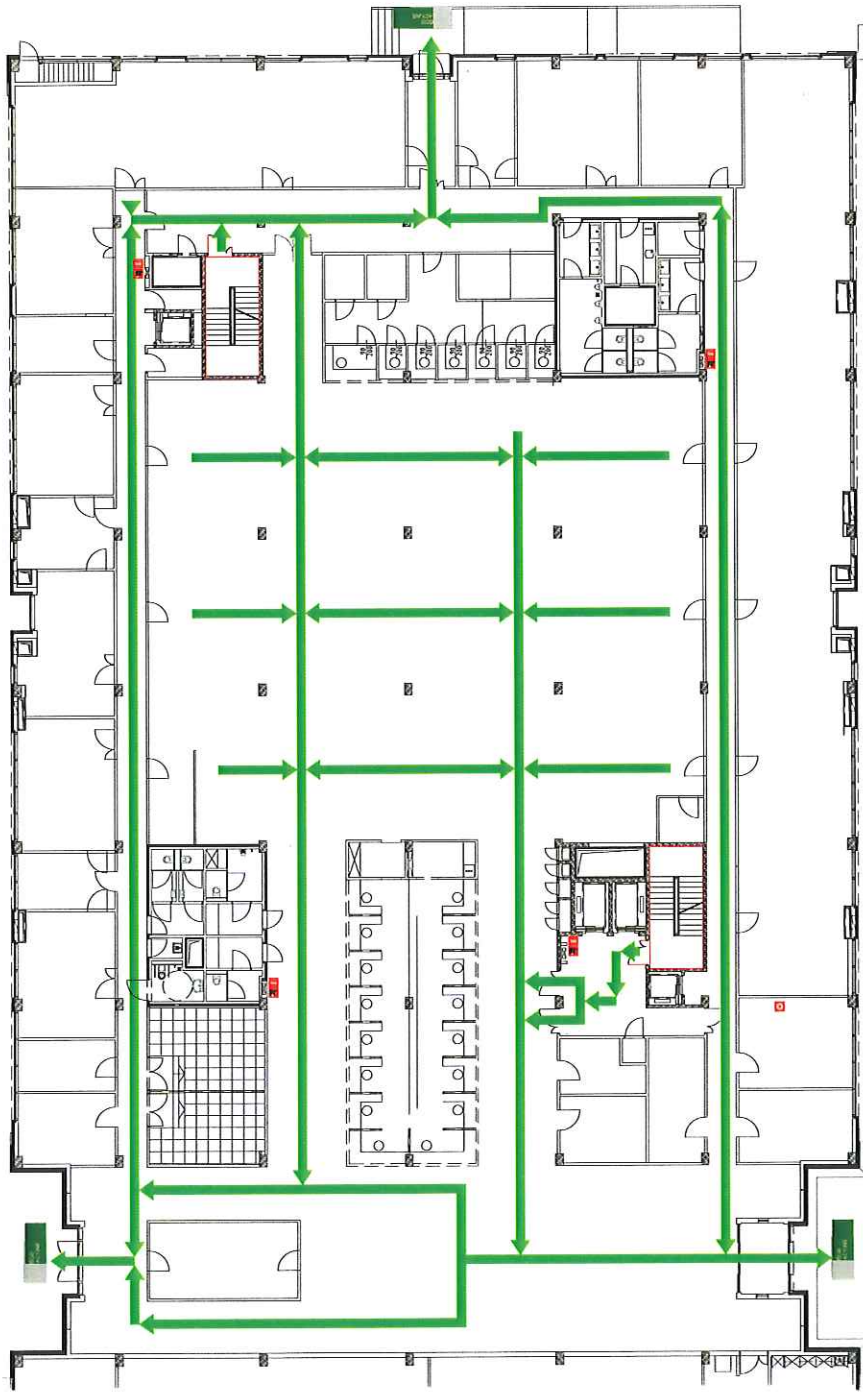
Czerwińska 100  
00-454 Warszawa

poziomi

-1

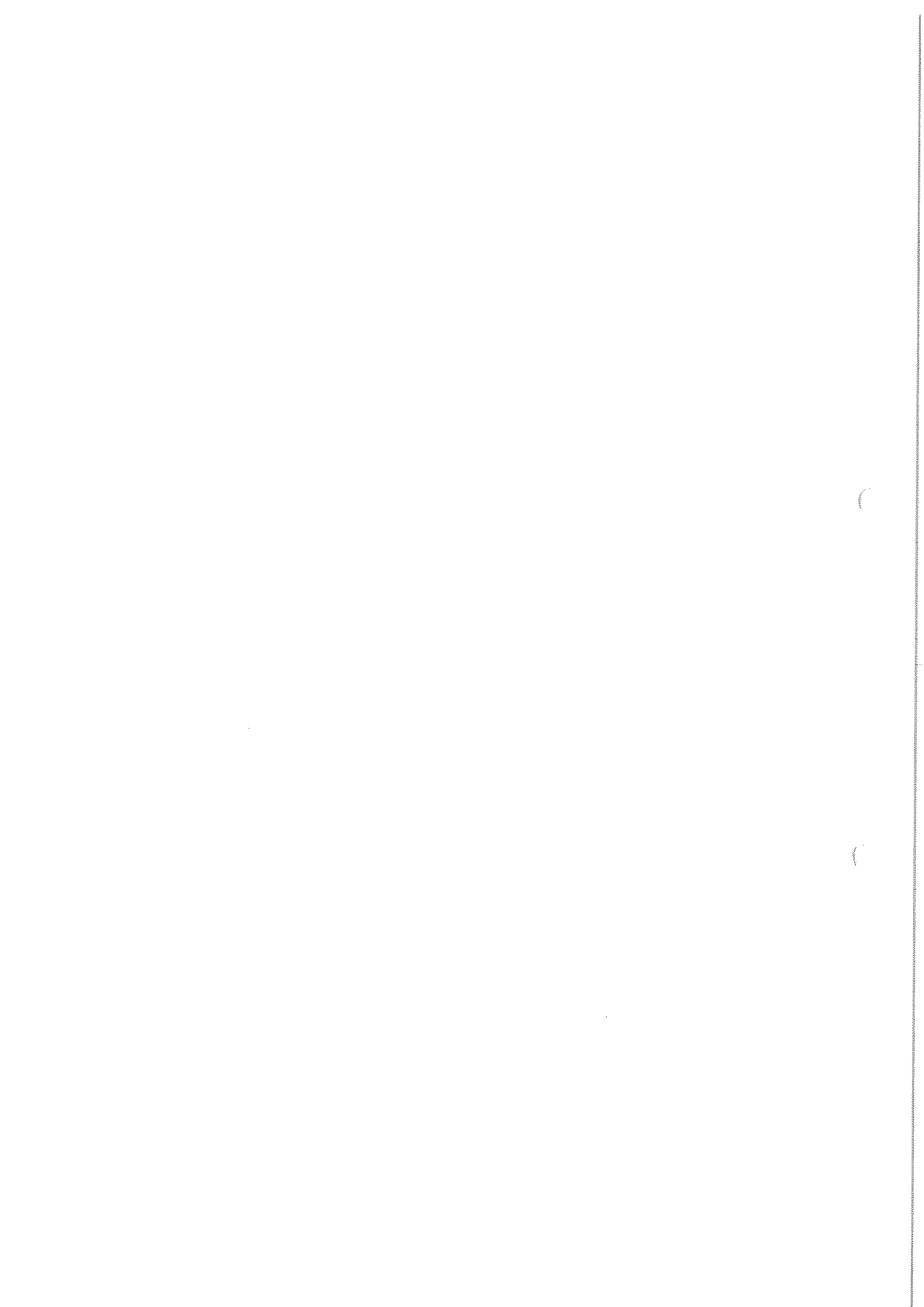


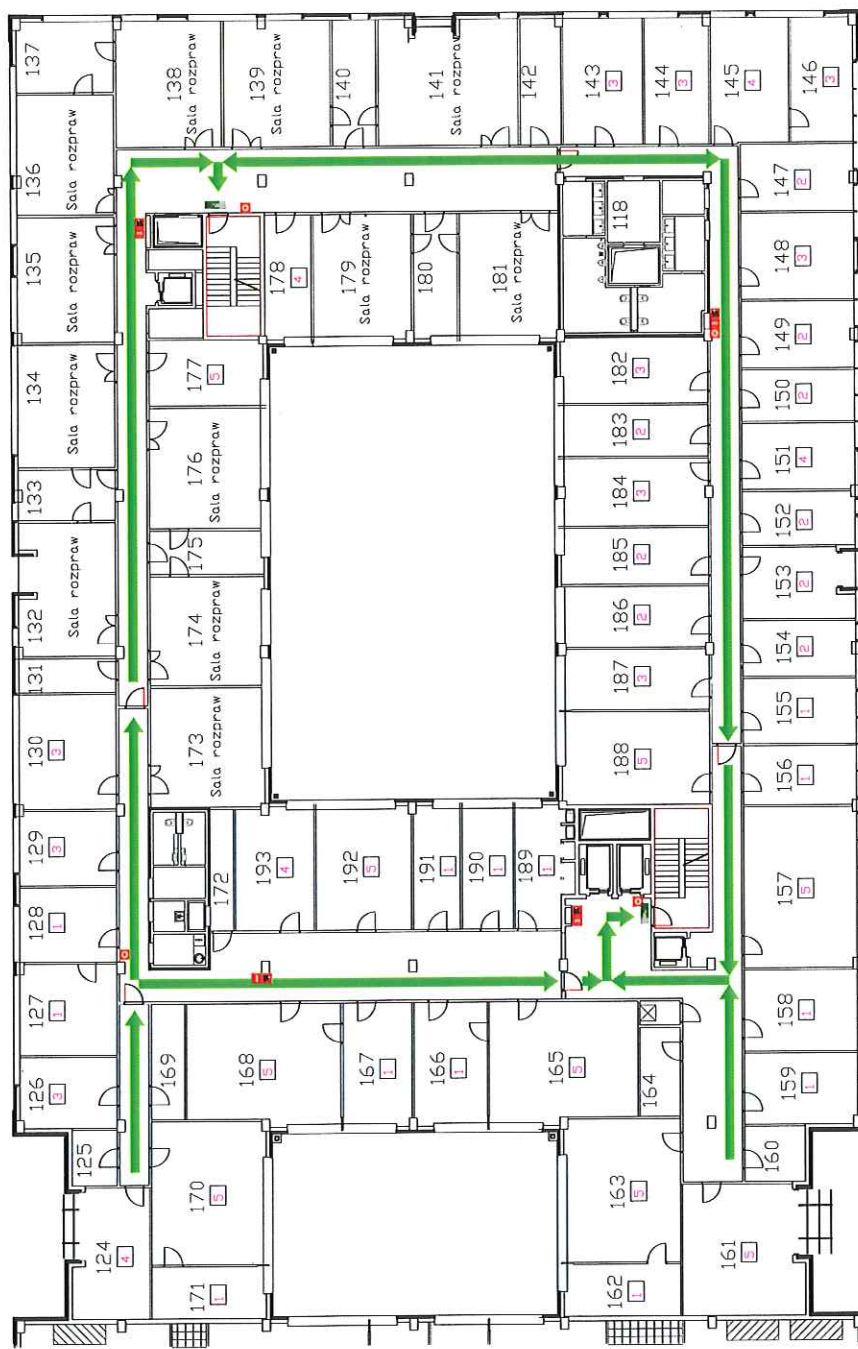
Kondygnacja +0 stanowi osobną strefę pożarową, wydzieloną zostały również klatki schodowe. Przewidywana liczba osób na kondygnacji: 30.



- granica strefy pożarowej
- ręczny ostrzegacz pożarowy
- hydrant wewnętrzny
- gaśnica
- wyjście ewakuacyjne
- przewidywana liczba osób

INSTRUKCJA BEZPIECZEŃSTWA POŻAROWEGO	
Plany budynku	
Czerniakowska 100 00-454 Warszawa	poziom:
	0



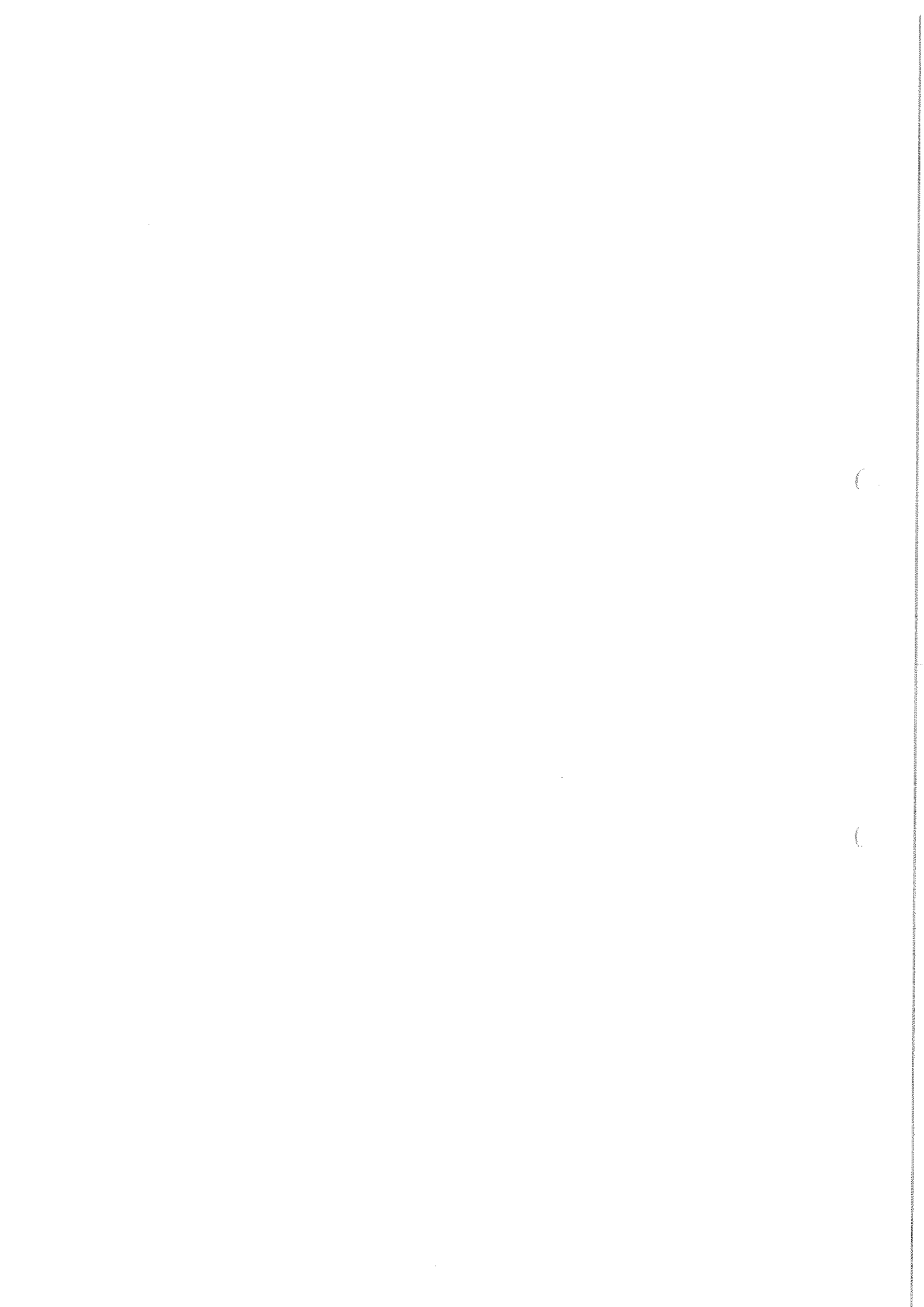


Kondygnacja +1 stanowi osobna strefe pożarowa, wydzielone zostaly również klatki schodowe  
Przewidywana liczba osób na kondygnacji: 128

INSTRUKCJA BEZPIECZEŃSTWA POŻAROWEGO Plany budynku	
Czerwikowska 100 00-454 Warszawa	poziom: +1

- granica strefy pożarowej
- ręczny ostrzegacz pożarowy
- hydrant wewnętrzny
- gaśnica
- wyjście ewakuacyjne
- przewidywana liczba osób

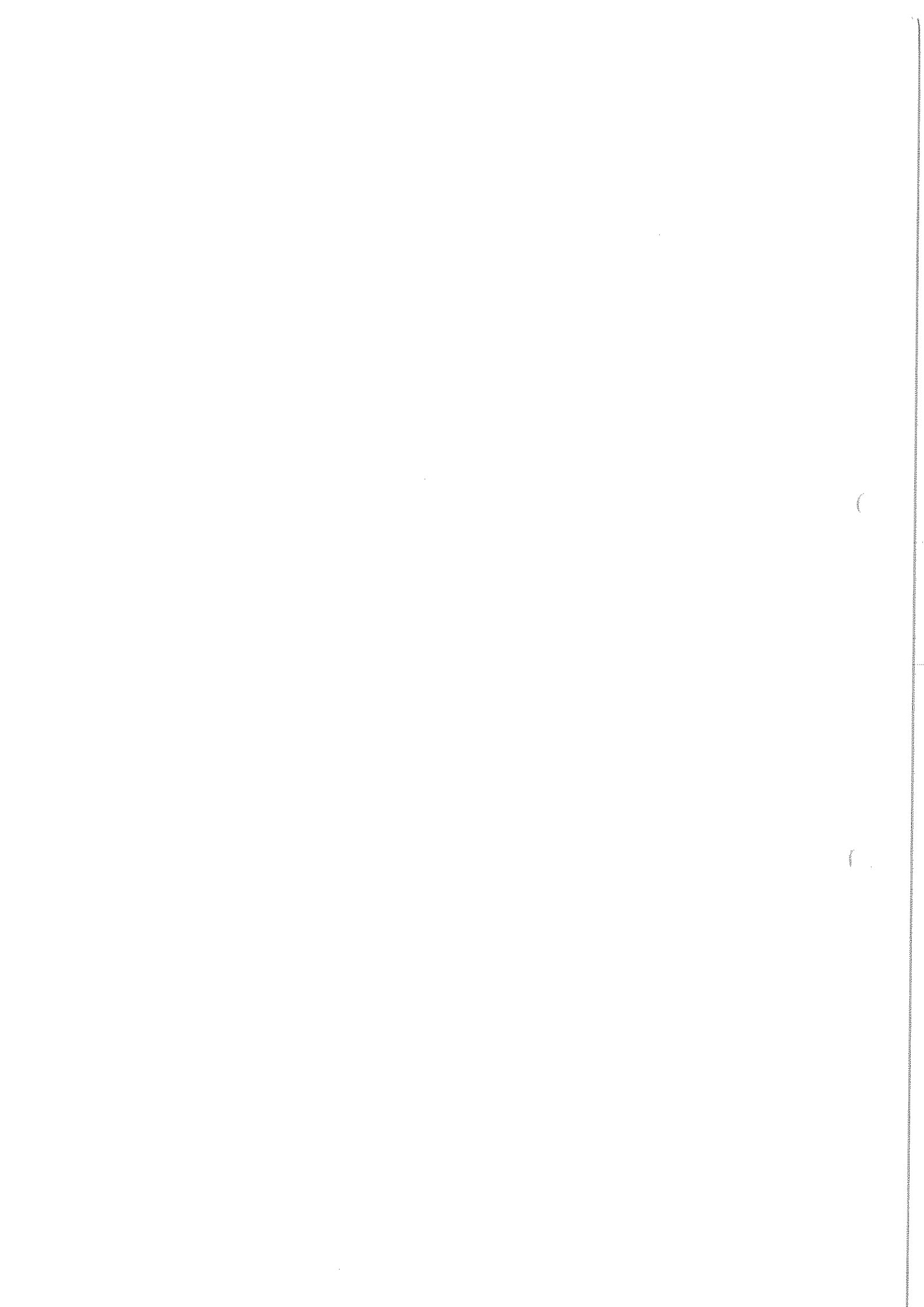




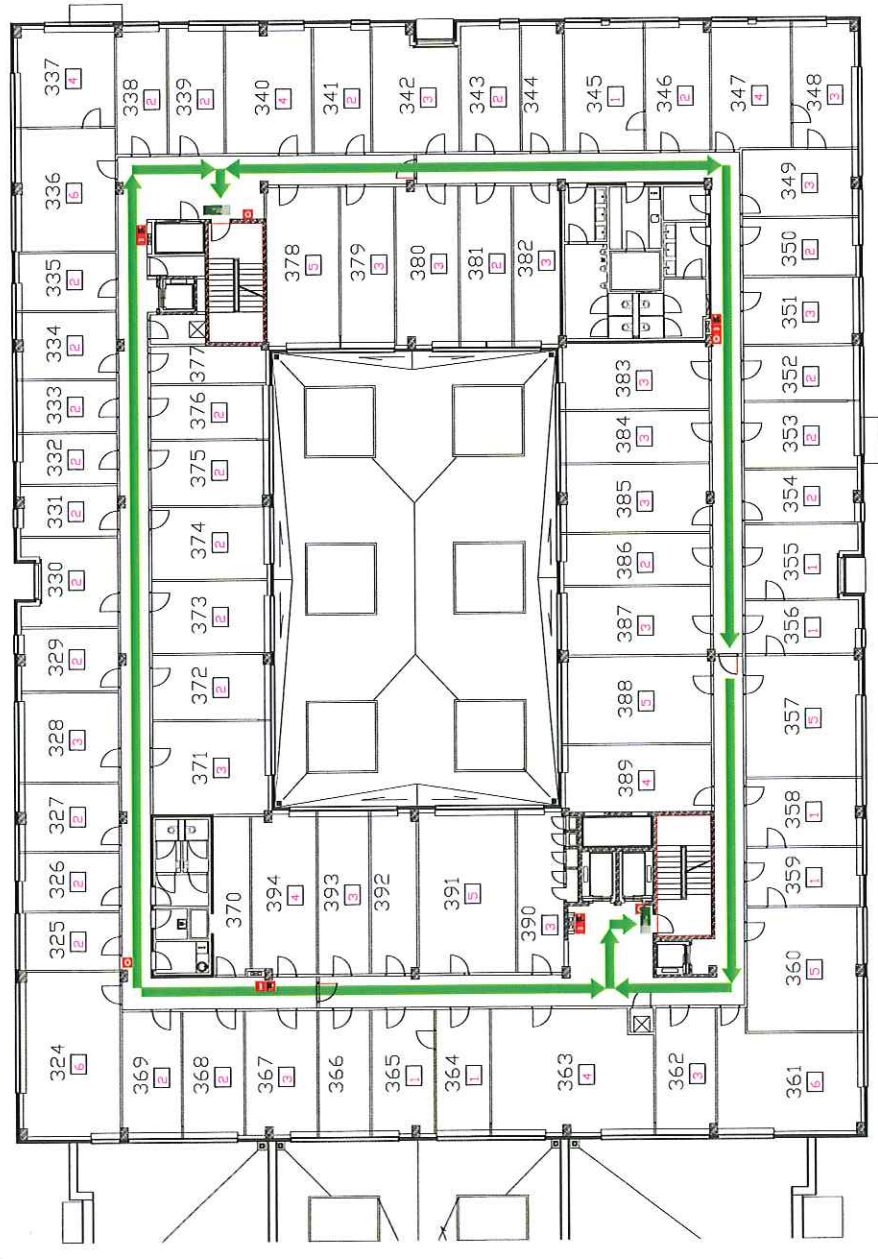








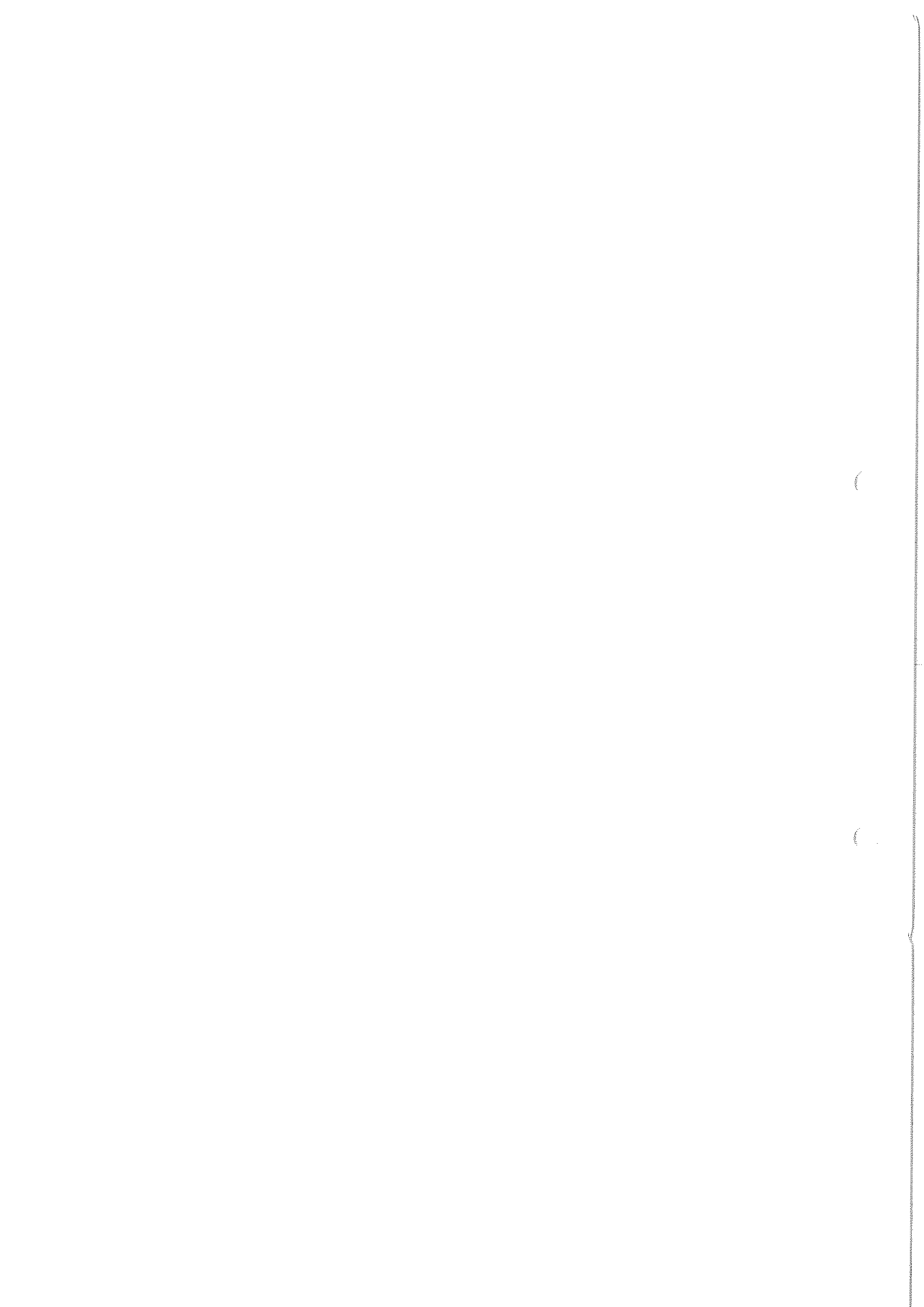
Kondygnacja +3 stanowi osobną strefę pożarową, wydzieloną zostały również klatki schodowe. Przewidywana liczba osób na kondygnacji: 179



INSTRUKCJA BEZPIECZEŃSTWA POŻAROWEGO Plany budynku	
Czerwiakowska 100 00-454 Warszawa	poziomi: +3

- granica strefy pożarowej
- ręczny ostrzegacz pożarowy
- hydrant wewnętrzny
- gaśnica
- wyjście ewakuacyjne
- przewidywana liczba osób





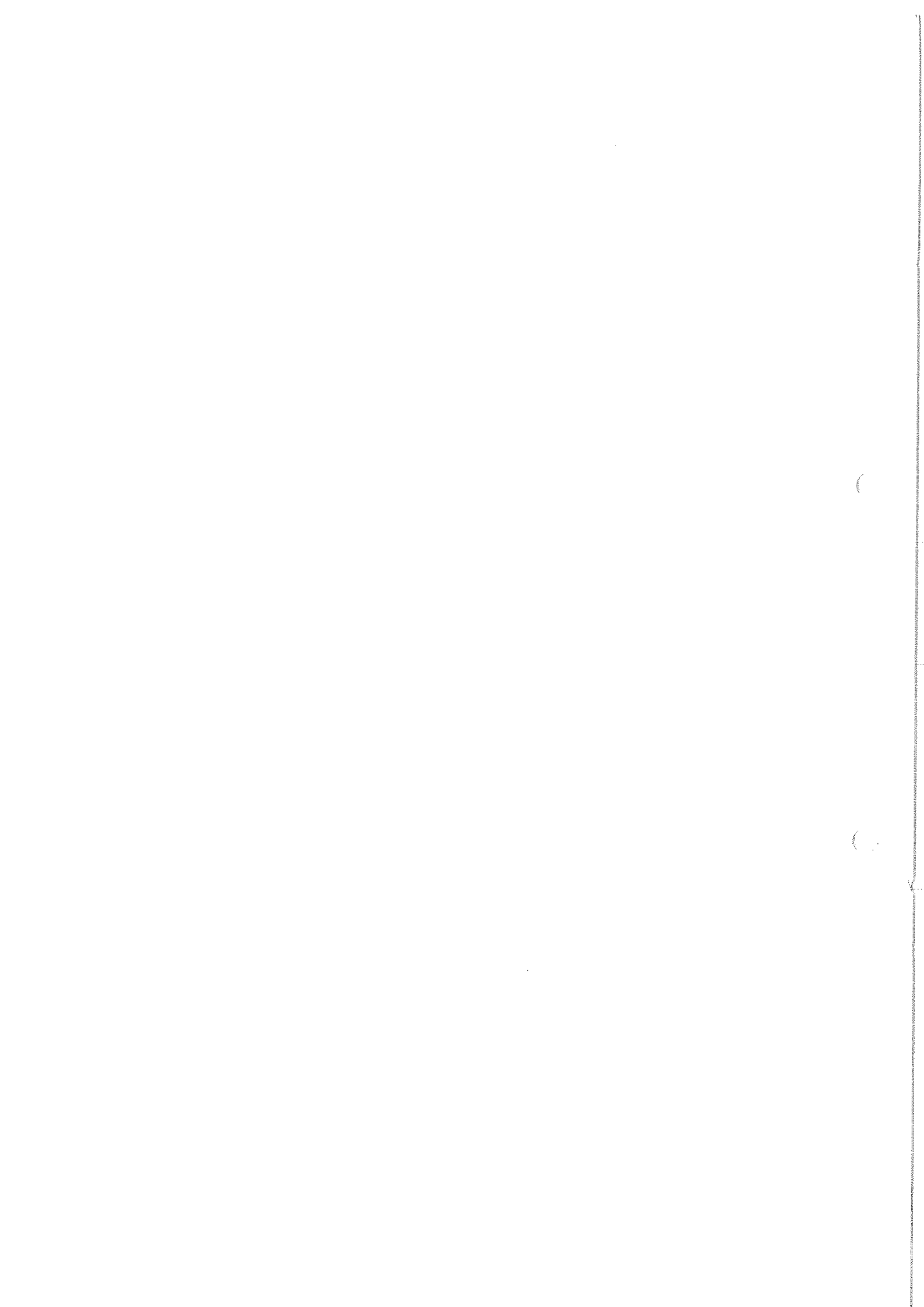
Kondygnacja +3 stanowi osobną strefę pożarową, wydzieloną zostaty również klatki schodowe. Przewidywana liczba osób na kondygnacji 154



- granica strefy pożarowej
- ręczny ostrzegacz pożarowy
- hydrant wewnętrzny
- gaśnica
- wyjście ewakuacyjne
- przewidywana liczba osób



INSTRUKCJA BEZPIECZEŃSTWA POŻAROWEGO Plany budynku	
Czerwikowska 100 00-454 Warszawa	poziom: + 4







## WYCIĄG Z INSTRUKCJI BEZPIECZEŃSTWA POŻAROWEGO

### Sposoby postępowania na wypadek pożaru i innego zagrożenia

#### 1. Alarmowanie o powstałym zagrożeniu

W przypadku zauważenia pożaru lub innego zagrożenia należy starać się zachować spokój i wszelkimi dostępnymi sposobami, nie dopuszczając do paniki, natychmiast powiadomić:

- a) osoby znajdujące się w sąsiedztwie zagrożenia, które mogą zostać narażone na jego skutki,
- b) Ochronę Obiektu tel. **22 440 06 27**,

Do czasu przybycia właściwej dla rodzaju zdarzenia służby ratowniczej akcją kieruje Wiceprezes Sądu Okręgowego w Warszawie lub osoba przez niego upoważniona. Kierujący akcją wyznacza zadania i formy działań zgodnie z potrzebami bieżącymi oraz rozwojem sytuacji.

W pierwszej kolejności należy ewakuować osoby z tych pomieszczeń, w których powstało zagrożenie lub które potencjalnie mogą znaleźć się na jego drodze rozprzestrzeniania.

Do ewakuacji osób służą pionowe i poziome drogi komunikacyjne, oznakowane ewakuacyjnymi znakami bezpieczeństwa. Zgodnie ze znakami bezpieczeństwa należy kierować się najkrótszą drogą do najbliższej klatki schodowej lub wyjścia prowadzącego bezpośrednio na zewnątrz obiektu. **Do celów ewakuacji nie wolno używać wind i dźwigów znajdujących się w budynku.**

#### 2. Obowiązki Kierującego ewakuacją:

- a) Kierujący ewakuacją znajduje się w miejscu zbiórki na parkingu zewnętrznym od strony południowej budynku. **Oznaczony jest odblaskową kamizelką,**
- b) wyznacza osoby, które w sposób niepowodujący paniki niezwłocznie powiadomią przebywających w pomieszczeniach bezpośrednio zagrożonych o konieczności ewakuacji. W tym celu należy wykorzystać istniejące środki łączności: telefony, oraz pracowników Ochrony Obiektu,
- c) składa meldunek o przebiegu akcji, ilości osób ewakuowanych i ewentualnych osobach pozostających w budynku do dowódcy przybyłych na miejsce zastępów służb ratunkowych.

#### 3. Obowiązki kierowników komórek organizacyjnych Sądu Okręgowego w Warszawie, Sądu Rejonowego dla m.st. Warszawy oraz właścicieli przedsiębiorstw i firm prowadzących działalność lub wykonujących prace na terenie obiektu w trakcie ewakuacji:

- a) sprawdzenie, czy wszyscy pracownicy opuścili użytkowane pomieszczenia,
- b) na miejscu zbiórki sprawdzenie obecności swoich pracowników, następnie przekazanie informacji o ilości ewakuowanych pracowników oraz o ewentualnych osobach, które zostały w budynku do kierującego ewakuacją.

#### 4. Obowiązki pracowników komórek organizacyjnych Sądu Okręgowego w Warszawie, Sądu Rejonowego dla m.st. Warszawy oraz pracowników przedsiębiorstw i firm prowadzących działalność lub wykonujących prace na terenie obiektu w trakcie ewakuacji:

- a) wykonywanie poleceń kierującego ewakuacją oraz kierownika swojej komórki organizacyjnej,
- b) wyprowadzenie interesantów na korytarz i wskazania im drogi do najbliższego wyjścia, a osobom niepełnosprawnym udzielenia niezbędnej pomocy w wydostaniu się z obiektu.

W przypadku ogłoszenia ewakuacji spowodowanej podłożeniem ładunku wybuchowego **nie wolno dotykać** przedmiotów, urządzeń, rzeczy, których (w ocenie użytkowników obiektu) przedtem nie było, a zachodzi podejrzenie, że mogą to być ładunki wybuchowe, o ich umiejscowieniu należy natychmiast powiadomić kierującego akcją ewakuacyjną.

