

Zamawiający:

**Sąd Okręgowy w Warszawie
al. „Solidarności” 127
00-898 Warszawa**

PRZETARG NIEOGRANICZONY

na:

**„dostawę, montaż i uruchomienie systemu BMS w budynku Sądu
Okręgowego w Warszawie przy ul. Czerniakowskiej 100 w Warszawie”**

ZP/INW/23/18

SPECYFIKACJA ISTOTNYCH WARUNKÓW ZAMÓWIENIA

Zgodnie z przepisami ustawy z dnia 29 stycznia 2004 r.
Prawo zamówień publicznych (tekst jednolity: Dz. U. z 2017 r. poz. 1579 ze zm.).

WARSZAWA – SIERPIEŃ 2018 R.

SPECYFIKACJA ISTOTNYCH WARUNKÓW ZAMÓWIENIA (SIWZ)

ROZDZIAŁ I. INFORMACJE WSTĘPNE

1. Zamawiający:

Sąd Okręgowy w Warszawie
Adres: 00-898 Warszawa, al. „Solidarności” 127
Godziny urzędowania: poniedziałek – piątek od godz. 8.00 do godz. 16.00.
NIP: 527-20-26-252, Regon: 000324694
www.warszawa.so.gov.pl

2. Postępowanie prowadzi:

Samodzielna Sekcja ds. Zamówień Publicznych Sądu Okręgowego w Warszawie
Adres: 00-898 Warszawa, al. „Solidarności” 127, pokój nr 513
fax: 22 440 50 42, e-mail: rzp@warszawa.so.gov.pl

Postępowanie, którego dotyczy niniejszy dokument, oznaczone jest znakiem:

ZP/INW/23/18

Wykonawcy we wszelkich kontaktach z zamawiającym powinni powoływać się na ten znak.

3. Tryb postępowania

- 1) Postępowanie o udzielenie zamówienia publicznego prowadzone jest w trybie przetargu nieograniczonego, zgodnie z ustawą z dnia 29 stycznia 2004 r. Prawo zamówień publicznych (tekst jednolity: Dz. U. z 2017 r. poz. 1579 ze zm.), zwaną dalej „ustawą”, o wartości szacunkowej zamówienia nieprzekraczającej wyrażonej w złotych równowartości kwoty 144.000 euro.
- 2) W kwestiach nieuregulowanych w specyfikacji istotnych warunków zamówienia zastosowanie mają przepisy powyższej ustawy oraz przepisy aktów wykonawczych do niej.

4. Informacje ogólne

- 1) Wszelką pisemną korespondencję do zamawiającego związaną z niniejszym postępowaniem należy kierować na adres: Samodzielna Sekcja ds. Zamówień Publicznych Sądu Okręgowego w Warszawie, al. „Solidarności” 127, 00–898 Warszawa. W przypadku osobistego złożenia korespondencji przez wykonawcę należy złożyć ją na Biurze Podawczym znajdującym się na parterze w pokoju nr 14.
- 2) Porozumiewanie się zamawiającego z wykonawcami odbywa się drogą pisemną z dopuszczeniem możliwości przekazywania wniosków, zawiadomień i informacji za pomocą faxu nr 22 440 50 42 lub drogą elektroniczną na adres e-mail: rzp@warszawa.so.gov.pl.
- 3) Jeżeli zamawiający lub wykonawca przekazują wnioski, zawiadomienia oraz informacje drogą elektroniczną lub faxem, każda ze stron na żądanie drugiej, niezwłocznie potwierdza fakt ich otrzymania.
- 4) W ramach niniejszego postępowania wszelka korespondencja prowadzona jest w języku polskim.
- 5) Osobą upoważnioną do bezpośredniego kontaktu z wykonawcami ze strony zamawiającego jest Pani Marta Bicz.

ROZDZIAŁ II. PRZEDMIOT I TERMIN REALIZACJI ZAMÓWIENIA

1. Przedmiot zamówienia

- 1) Przedmiotem zamówienia jest dostawa, montaż i uruchomienie systemu BMS w budynku Sądu Okręgowego w Warszawie przy ul. Czerniakowskiej 100 w Warszawie wraz z wykonaniem

- dokumentacji powykonawczej, pozwalającego na utrzymanie zdolności automatycznego zarządzania budynkiem w oparciu o istniejący system BMS-EBI lub równoważny zapewniający pełną kompatybilność z zainstalowanymi podzespołami instalacji budynkowych, monitorowanych i sterowanych przy pomocy systemu zarządzania budynkiem.
- 2) Przedmiot zamówienia będzie realizowany zgodnie z postanowieniami projektu umowy, stanowiącego Załącznik Nr 4 do specyfikacji istotnych warunków zamówienia.
 - 3) Zamawiający nie przewiduje możliwości udzielenia wykonawcy zamówień, o których mowa w art. 67 ust. 1 pkt 7 ustawy.
 - 4) Zamawiający nie przewiduje przeprowadzenia aukcji elektronicznej.
 - 5) Zamawiający nie dopuszcza składania ofert wariantowych.
 - 6) Zamawiający nie dopuszcza składania ofert częściowych.
 - 7) Wykonawca może powierzyć wykonanie części zamówienia podwykonawcy, z zastrzeżeniem pkt 8-11.
 - 8) Wykonawca zobowiązany jest do wskazania w ofercie części zamówienia, której wykonanie zamierza powierzyć podwykonawcy.
 - 9) Zamawiający żąda, aby przed przystąpieniem do wykonania zamówienia wykonawca, o ile są już znane, podał nazwy albo imiona i nazwiska oraz dane kontaktowe podwykonawców i osób do kontaktu z nimi, zaangażowanych w dostawy. Wykonawca zawiadamia zamawiającego o wszelkich zmianach danych, o których mowa w zdaniu pierwszym, w trakcie realizacji zamówienia, a także przekazuje informacje na temat nowych podwykonawców, którym w późniejszym okresie zamierza powierzyć realizację usług.
 - 10) Jeżeli zmiana albo rezygnacja z podwykonawcy dotyczy podmiotu, na którego zasoby wykonawca powoływał się, na zasadach określonych w art. 22a ust. 1 ustawy, w celu wykazania spełniania warunków udziału w postępowaniu, wykonawca jest obowiązany wykazać zamawiającemu, że proponowany inny podwykonawca lub wykonawca samodzielnie spełnia je w stopniu nie mniejszym niż podwykonawca, na którego zasoby wykonawca powoływał się w trakcie postępowania o udzielenie zamówienia.
 - 11) Powierzenie wykonania części zamówienia podwykonawcom nie zwalnia wykonawcy z odpowiedzialności za należyte wykonanie tego zamówienia.
 - 12) Przedmiot zamówienia zgodnie ze Wspólnym Słownikiem Zamówień: 32441100-7 telemetryczny system nadzoru.

2. Wymagany termin wykonania zamówienia

Przedmiot zamówienia zrealizowany będzie w terminie do 3 miesięcy od dnia zawarcia umowy.

ROZDZIAŁ III. OPIS SPOSOBU PRZYGOTOWANIA OFERTY

1. Informacje ogólne

- 1) Każdy wykonawca może złożyć tylko jedną ofertę. Złożenie większej liczby ofert lub oferty wariantowej spowoduje odrzucenie wszystkich ofert złożonych przez wykonawcę.
- 2) Oferta musi obejmować cały przedmiot zamówienia.
- 3) Wszelkie koszty związane z przygotowaniem oraz dostarczeniem oferty ponosi wykonawca.

2. Wymagania formalne dotyczące oferty

- 1) Ofertę można złożyć jedynie w formie pisemnej przy użyciu nośnika pisma nieulegającego usunięciu bez pozostawienia śladów.
- 2) Oferta wraz z załącznikami musi być przygotowana w języku polskim.
- 3) Dokumenty sporządzone w języku obcym należy złożyć wraz z ich tłumaczeniem na język polski.
- 4) Zamawiający zastrzega, że w przypadku wskazania przez wykonawcę dostępności oświadczeń lub dokumentów potwierdzających brak podstaw wykluczenia wykonawcy z udziału w postępowaniu, w formie elektronicznej pod określonymi adresami internetowymi ogólnodostępnych i bezpłatnych baz danych, a pobranych samodzielnie przez zamawiającego, wykonawca na wezwanie zamawiającego przedstawi tłumaczenia niniejszych dokumentów.
- 5) Każda zapisana strona oferty musi być podpisana przez wykonawcę (podpis i pieczęć imienna lub czytelny podpis). Również wszystkie załączniki do oferty (każda zapisana strona) stanowiące oświadczenia wykonawcy, a także wszelkie miejsca, w których wykonawca naniósł zmiany,

- muszą być podpisane przez wykonawcę i dodatkowo opatrzone datą dokonania poprawki.
- 6) W przypadku, gdy wykonawcę reprezentuje pełnomocnik, do oferty musi być załączone pełnomocnictwo w oryginale określające jego zakres lub notarialnie poświadczona kopia.
 - 7) Dla celów porządkowych, wszystkie strony oferty należy kolejno ponumerować i uzyskaną liczbę wpisać do formularza oferty. Wszystkie strony oferty powinny być parafowane i spięte lub zszyte w sposób zabezpieczający przed jej dekompletacją.
 - 8) W przypadku, gdyby oferta lub składane wraz z nią dokumenty zawierały informacje, stanowiące tajemnicę przedsiębiorstwa, w rozumieniu przepisów o zwalczaniu nieuczciwej konkurencji, wykonawca powinien w sposób niebudzący wątpliwości zastrzec, nie później niż w terminie składania ofert, które spośród przedstawionych informacji stanowią tajemnicę przedsiębiorstwa i nie mogą być udostępniane. Informacje te powinny być umieszczone w osobnym wewnętrznym opakowaniu, trwale ze sobą połączone i ponumerowane, z zachowaniem ciągłości numeracji stron oferty. Nie mogą stanowić tajemnicy przedsiębiorstwa informacje podawane do wiadomości podczas otwarcia ofert, tj. nazwa (firma) oraz adres wykonawcy, informacje dotyczące ceny, terminu wykonania zamówienia, okresu gwarancji i warunków płatności zawartych w ofercie. W przypadku dokonania zastrzeżenia wykonawca zobowiązany jest załączyć do oferty uzasadnienie podstaw faktycznych i prawnych zastrzeżenia jako tajemnicy przedsiębiorstwa określonych informacji. Niezałączenie uzasadnienia będzie świadczyło o nieodpowiednim zastrzeżeniu tajemnicy przedsiębiorstwa, co skutkować będzie odtajnieniem zastrzeżonych elementów oferty.

3. Zawartość merytoryczna oferty

- 1) Oferta powinna być sporządzona na formularzu ofertowym stanowiącym Załącznik Nr 2 do specyfikacji istotnych warunków zamówienia, zawierającym cenę wyliczoną w oparciu o szczegółowy opis przedmiotu zamówienia, stanowiący Załącznik Nr 1 do specyfikacji istotnych warunków zamówienia, z uwzględnieniem warunków wykonania przedmiotu zamówienia, określonych w projekcie umowy, stanowiącym Załącznik Nr 4 do specyfikacji istotnych warunków zamówienia. W formularzu ofertowym Wykonawca zobowiązany jest wpisać nazwę oferowanego urządzenia/oprogramowania oraz jego producenta.
- 2) Do oferty należy dołączyć aktualne na dzień składania ofert oświadczenia, o których mowa w Rozdziale IV ust. 3 pkt 3.1. pkt 1, 2 specyfikacji istotnych warunków zamówienia.

4. Sposób opakowania i dostarczenia oferty

- 1) Ofertę (formularz oferty wraz z wymaganymi załącznikami) należy składać w nieprzejrystym i zamkniętym opakowaniu. Opakowanie powinno być odpowiednio zabezpieczone w sposób uniemożliwiający bezśladowe otworzenie (np. podpisane na wszystkich połączeniach).
- 2) Opakowanie powinno być zaadresowane do zamawiającego na adres:

Sąd Okręgowy w Warszawie
Samodzielna Sekcja ds. Zamówień Publicznych
00-898 Warszawa, al. „Solidarności” 127

z dopiskiem:

**„OFERTA DO PRZETARGU NA
dostawę, montaż i uruchomienie systemu BMS w budynku Sądu Okręgowego w Warszawie
przy ul. Czerniakowskiej 100 w Warszawie”**

numer zamówienia ZP/INW/23/18

Nie otwierać przed dniem 29.08.2018 r. godz. 10.30

- 3) Opakowanie powinno być opatrzone pełną nazwą i dokładnym adresem wykonawcy składającego daną ofertę (ulica, numer lokalu, miejscowość, numer kodu pocztowego).
- 4) Zmiana lub wycofanie oferty dokonane przez wykonawcę przed upływem terminu do składania ofert są skuteczne, przy czym:

- a) zmiany dotyczące treści oferty powinny być przygotowane, opakowane i zaadresowane w ten sam sposób co oferta. Ponadto opakowanie, w którym jest przekazywana zmieniona oferta należy opatrzyć napisem „ZMIANA”;
- b) powiadomienie o wycofaniu oferty powinno być opakowane i zaadresowane w ten sam sposób co oferta. Ponadto opakowanie, w którym jest przekazywane to powiadomienie należy opatrzyć napisem „WYCOFANIE”.

ROZDZIAŁ IV. WARUNKI UDZIAŁU W POSTĘPOWANIU, BRAK PODSTAW DO WYKLUCZENIA ORAZ SPOSÓB DOKONYWANIA OCENY SPEŁNIANIA WARUNKÓW

1. Warunki udziału w postępowaniu

O udzielenie zamówienia ubiegać się mogą wykonawcy, którzy spełniają warunki dotyczące:

- 1) posiadania kompetencji lub uprawnień do prowadzenia określonej działalności zawodowej, o ile wynika to z odrębnych przepisów;
- 2) sytuacji ekonomicznej lub finansowej;
- 3) zdolności technicznej lub zawodowej, tj. zamawiający uzna powyższy warunek za spełniony, jeżeli wykonawca wykaże, że w okresie ostatnich trzech lat przed upływem terminu składania ofert, a jeżeli okres prowadzenia działalności jest krótszy – w tym okresie, wykonał co najmniej 2 (dwa) zamówienia polegające na dostawie i uruchomieniu urządzeń i oprogramowania systemu BMS o wartości nie mniejszej niż 120.000,00 zł brutto (słownie: sto dwadzieścia tysięcy złotych 00/100) każde, oraz wykaże, iż zostały one wykonane należycie;

W przypadku wykonawców ubiegających się wspólnie o udzielenie zamówienia powyższy warunek wykonawcy mogą spełniać łącznie, przy czym każda z wykazywanych dostaw powinna obejmować pełen zakres dostawy objęty warunkiem.

Ocena spełniania warunków udziału w postępowaniu będzie dokonywana na zasadzie: spełniania/niespełniania, na podstawie złożonych dokumentów lub oświadczeń wymaganych w postępowaniu.

2. Brak podstaw do wykluczenia.

O udzielenie zamówienia ubiegać się mogą wykonawcy, wobec których brak jest podstaw do wykluczenia z postępowania o udzielenie zamówienia z powodu niespełniania warunków, o których mowa w art. 24 ust. 1 ustawy.

3. Oświadczenia i dokumenty potwierdzające spełnianie warunków udziału w postępowaniu, o których mowa w art. 22 ust. 1b ustawy oraz brak podstaw do wykluczenia wykonawcy z powodu niespełniania warunków, o których mowa w art. 24 ust. 1 ustawy.

3.1. Każdy wykonawca zobowiązany jest do złożenia wraz z ofertą:

- 1) oświadczenia o spełnianiu warunków udziału w postępowaniu, na formularzu stanowiącym Załącznik Nr 3a do specyfikacji istotnych warunków zamówienia;
- 2) oświadczenia o braku podstaw do wykluczenia z postępowania, na formularzu stanowiącym Załącznik Nr 3b do specyfikacji istotnych warunków zamówienia.

3.2 W terminie 3 dni od zamieszczenia przez zamawiającego informacji na stronie internetowej, o której mowa w art. 86 ust. 5 ustawy, każdy wykonawca zobowiązany jest do złożenia oświadczenia o przynależności lub braku przynależności do tej samej grupy kapitałowej, do której należą inni wykonawcy, którzy złożyli odrębne oferty, na formularzu stanowiącym Załącznik Nr 3c do specyfikacji istotnych warunków zamówienia. Wraz ze złożeniem oświadczenia, wykonawca może przedstawić dowody, że powiązania z innym wykonawcą nie prowadzą do zakłócenia konkurencji w postępowaniu o udzielenie zamówienia.

3.3 Zamawiający wezwie wykonawcę, którego oferta została najwyżej oceniona do złożenia w wyznaczonym, nie krótszym niż 5 dni, terminie do złożenia aktualnych na dzień złożenia wykazu dostaw wykonanych, odpowiadających wymaganiom określonym w ust. 1 pkt 3, na wzorze stanowiącym Załącznik Nr 5 do specyfikacji istotnych warunków zamówienia, zawierającego: odbiorcę zamówienia (nazwę podmiotu dla którego było realizowane zamówienie), przedmiot zamówienia, datę rozpoczęcia oraz zakończenia realizacji zamówienia, wartość z podatkiem VAT dostawy, oraz z załączeniem dowodów określających, czy te dostawy zostały wykonane należycie.

Dowodami w powyższym zakresie są:

- referencje bądź inne dokumenty wystawione przez podmiot, na rzecz którego dostawy były wykonywane;
 - oświadczenie wykonawcy – jeżeli z uzasadnionych przyczyn o obiektywnym charakterze wykonawca nie jest w stanie uzyskać dokumentów, o których mowa w tirecie pierwszym.
- 3.4 Wszystkie dokumenty muszą być złożone w formie oryginału lub w formie kopii poświadczonej za zgodność z oryginałem odpowiednio przez wykonawcę, podmiot, na którego zdolnościach lub sytuacji polega wykonawca, wykonawcy wspólnie ubiegający się o udzielenie zamówienia publicznego albo podwykonawca, w zakresie dokumentów, które każdego z nich dotyczą (każda zapisana strona), za wyjątkiem oświadczenia dotyczącego wykonawcy i innych podmiotów, na których zdolnościach lub sytuacji polega wykonawca na zasadach określonych w art. 22a ustawy oraz dotyczące podwykonawców, które składane są tylko w oryginale.
- 3.5 Zamawiający zażąda przedstawienia oryginału lub notarialnie poświadczonej kopii dokumentu, gdy złożona kopia dokumentu jest nieczytelna lub budzi wątpliwości, co do jej prawdziwości.
- 3.6 Oświadczenia dotyczące wykonawcy i innych podmiotów, na których zdolnościach lub sytuacji polega wykonawca na zasadach określonych w art. 22a ustawy oraz dotyczące podwykonawców, składane są w oryginale.
- 3.7. Zamawiający w tym postępowaniu może dokonać najpierw oceny ofert, a następnie zbadać, czy wykonawca, którego oferta została oceniona jako najkorzystniejsza, nie podlega wykluczeniu. Jeżeli wykonawca uchyla się od zawarcia umowy, zamawiający może zbadać, czy nie podlega wykluczeniu wykonawca, który złożył ofertę najwyższą ocenioną spośród pozostałych ofert.
- 3.8 Zamawiający w tym postępowaniu stosuje procedurę odwróconą na podstawie art. 24 aa ustawy.
- 3.9 Jeżeli jest to niezbędne do zapewnienia odpowiedniego przebiegu postępowania o udzielenie zamówienia, zamawiający może na każdym etapie postępowania wezwać wykonawców do złożenia wszystkich lub niektórych oświadczeń lub dokumentów potwierdzających, że nie podlegają wykluczeniu, spełniają warunki udziału w postępowaniu, a jeżeli zachodzą uzasadnione podstawy do uznania, że złożone uprzednio oświadczenia lub dokumenty nie są już aktualne, do złożenia aktualnych oświadczeń lub dokumentów.

4. Wykonawcy wspólnie ubiegający się o udzielenie zamówienia

W przypadku wspólnego ubiegania się o zamówienie przez wykonawców, oświadczenia o których mowa w ust. 3 pkt 3.1 ppkt 1-2 i 3.2 składa każdy z wykonawców wspólnie ubiegających się o zamówienie. Dokumenty te potwierdzają spełnianie warunków udziału w postępowaniu oraz brak podstaw wykluczenia w zakresie, w którym każdy z wykonawców wykazuje spełnianie warunków udziału w postępowaniu oraz brak podstaw wykluczenia.

5. Poleganie na zdolnościach lub sytuacji innych podmiotów

- 1) Wykonawca może w celu potwierdzenia spełniania warunków udziału w postępowaniu, w stosownych sytuacjach oraz w odniesieniu do niniejszego zamówienia, lub jego części, polegać na zdolnościach technicznych lub zawodowych lub sytuacji finansowej lub ekonomicznej innych podmiotów, niezależnie od charakteru prawnego łączących go z nim stosunków prawnych, na wzorze stanowiącym Załącznik Nr 7 do SIWZ.
- 2) Wykonawca, który polega na zdolnościach lub sytuacji innych podmiotów, musi udowodnić zamawiającemu, że realizując zamówienie, będzie dysponował niezbędnymi zasobami tych podmiotów, w szczególności przedstawiając zobowiązanie tych podmiotów do oddania mu do dyspozycji niezbędnych zasobów na potrzeby realizacji zamówienia.
- 3) Jeżeli zdolności techniczne lub zawodowe, podmiotu, o którym mowa w ust. 1, nie potwierdzają spełnienia przez wykonawcę warunków udziału w postępowaniu lub zachodzą wobec tych podmiotów podstawy wykluczenia, zamawiający żąda, aby wykonawca w terminie określonym przez zamawiającego:
 - a) zastąpił ten podmiot innym podmiotem lub podmiotami lub
 - b) zobowiązał się do osobistego wykonania odpowiedniej części zamówienia, jeżeli wykaże zdolności techniczne lub zawodowe lub sytuację finansową lub ekonomiczną, o których mowa w ust. 1.
- 4) Wykonawca, który powołuje się na zasoby innych podmiotów, w celu wykazania braku istnienia wobec nich podstaw wykluczenia oraz spełniania warunków udziału w postępowaniu w zakresie, w jakim powołuje się na ich zasoby, zamieszcza informacje o tych podmiotach w oświadczeniach, o którym mowa w ust. 3 pkt 3.1 ppkt 1 i 2.

6. Warunki dotyczące przedmiotu zamówienia

Zgodnie z § 13 Rozporządzenia Ministra Rozwoju w sprawie rodzajów dokumentów, jakich może żądać zamawiający od wykonawcy w postępowaniu o udzielenie zamówienia z dnia 26 lipca 2016 r. (Dz. U. z 2016 r., poz. 1126), w celu potwierdzenia, że oferowane dostawy odpowiadają wymaganiom określonym przez zamawiającego, wykonawca zobowiązany jest złożyć:

- opis oferowanych urządzeń, zawierający informacje dotyczące wszystkich wymaganych parametrów technicznych, przygotowany na podstawie szczegółowego opisu przedmiotu zamówienia, na formularzu – Wykaz parametrów oferowanego systemu, stanowiącym Załącznik Nr 6 do specyfikacji istotnych warunków zamówienia.

Wykazu parametrów oferowanego systemu zamawiający będzie żądał od wykonawcy, którego oferta w ocenie zamawiającego została najwyżej oceniona.

ROZDZIAŁ V. WADIUM

Zamawiający nie wymaga wniesienia wadium.

ROZDZIAŁ VI. OPIS SPOSOBU OBLICZENIA CENY

1. Ustala się cenę ryczałtową za wykonanie przedmiotu zamówienia.
2. Cena powinna zostać wyrażona cyfrowo i słownie.
3. Cenę należy podać w złotych polskich do dwóch miejsc po przecinku. Wszelkie rozliczenia dotyczące realizacji zamówienia dokonywane będą w złotych polskich. Zamawiający nie przewiduje możliwości dokonywania rozliczeń z wykonawcą w walutach obcych.
4. Cena oferty musi uwzględniać wszystkie koszty niezbędne do zrealizowania przedmiotu zamówienia wynikające ze szczegółowego opisu przedmiotu zamówienia, stanowiącego Załącznik Nr 1 do specyfikacji istotnych warunków zamówienia, a bez których nie można wykonać przedmiotu zamówienia, w tym: koszty zaoferowanego oprogramowania, sprzętu, transportu, montażu, koszty gwarancji itp., oraz musi uwzględniać warunki realizacji przedmiotu zamówienia opisane w projekcie umowy, stanowiącym Załącznik Nr 4 do specyfikacji istotnych warunków zamówienia.
5. Cena za realizację przedmiotu zamówienia nie będzie podlegała waloryzacji. Cena jest stała do końca trwania umowy.
6. Wykonawca w przedstawionej ofercie powinien zaoferować cenę kompletną, jednoznaczną i ostateczną.
7. Wykonawca zobowiązany jest do wyliczenia i wskazania łącznej ceny z podatkiem VAT realizacji całego przedmiotu zamówienia w okresie trwania umowy, w formularzu ofertowym stanowiącym Załącznik Nr 2 do specyfikacji istotnych warunków zamówienia.

ROZDZIAŁ VII. TERMINY

1. Termin związania ofertą

- 1) Wykonawca składający ofertę pozostaje nią związany przez okres 30 dni.
- 2) Bieg terminu związania ofertą rozpoczyna się wraz z upływem terminu składania ofert.

2. Termin składania i otwarcia ofert

- 1) Oferty należy składać na Biurze Podawczym Sądu Okręgowego w Warszawie, 00-898 Warszawa, al. „Solidarności” 127, pokój nr 14, w terminie, w terminie do dnia **29.08.2018 r. do godz. 10.00**, pod rygorem zwrotu bez otwierania oferty złożonej po tym terminie, bez względu na przyczyny opóźnienia.
- 2) Dopuszczalne jest składanie ofert drogą pocztową z zastrzeżeniem, że decyduje data i godzina dostarczenia przesyłki na wskazany w pkt 1 adres zamawiającego, a nie data stempla pocztowego (nadania).
- 3) Otwarcie ofert odbędzie się w dniu **29.08.2018 r. o godz. 10.30** w Samodzielnej Sekcji ds. Zamówień Publicznych Sądu Okręgowego w Warszawie, al. „Solidarności” 127, pok. 513.

ROZDZIAŁ VIII. KRYTERIA I SPOSÓB OCENY OFERT

- 1) Zamawiający oceni i porówna jedynie te oferty dla każdej z części, które nie zostały odrzucone.
- 2) Kryteriami wyboru są:
 - a) cena ofertowa (C) - (waga kryterium - 60%);
 - b) termin usunięcia awarii, wad bądź usterek w okresie udzielonej gwarancji (T) - (waga kryterium – 20%);
 - c) okres gwarancji jakości na dostarczone i uruchomione urządzenia (G) - (waga kryterium - 20%).
- 3) Punkty zostaną obliczone dla każdej oferty wg poniższych wytycznych:

- a) kryterium cena ofertowa (C) – waga kryterium 60%:

Punkty w przedmiotowym kryterium zostaną przyznane na podstawie poniższego wzoru:

$$C = \frac{C_{min}}{C_i} \times 100 \times 60\%$$

C_{min} – najniższa cena ofertowa spośród ocenianych ofert

C_i – cena ofertowa badanej oferty

60% - waga kryterium - cena

W przedmiotowym kryterium wykonawca może otrzymać maksymalnie 60 pkt.

- b) kryterium termin usunięcia awarii, wad lub usterek w okresie udzielonej gwarancji (T) – waga kryterium 20%:

Punkty w przedmiotowym kryterium zostaną przyznane na podstawie poniższego wzoru:

$$T = \frac{T_{min}}{T_i} \times 100 \times 20\%$$

T_{min} – najkrótszy termin usunięcia awarii, wad lub usterek w okresie udzielonej gwarancji zaoferowany spośród ocenianych ofert określony w dniach roboczych

T_i – termin usunięcia awarii, wad lub usterek w okresie udzielonej gwarancji w badanej ofercie określony w dniach roboczych

20% - waga kryterium – termin usunięcia awarii, wad lub usterek w okresie udzielonej gwarancji określony w dniach roboczych

Zamawiający dopuszcza maksymalny czas na usunięcie awarii, wad lub usterek w okresie udzielonej gwarancji, tj. 5 dni roboczych od momentu dokonania zgłoszenia przez zamawiającego.

W przypadku, gdy wykonawca w ofercie zaoferuje maksymalny czas na usunięcie awarii, wad lub usterek w okresie udzielonej gwarancji, tj. 5 dni roboczych, otrzyma w przedmiotowym kryterium 0,00 pkt.

W przypadku, gdy wykonawca w ofercie nie wpisze czasu na usunięcie awarii, wad lub usterek w okresie udzielonej gwarancji, zamawiający przyjmie wtedy, że wykonawca oferuje maksymalny czas w przedmiotowym zakresie, tj. 5 dni roboczych i otrzyma 0,00 pkt.

Nie dopuszcza się wskazania innego czasu na usunięcie awarii, wad lub usterek w okresie udzielonej gwarancji niż wyrażonego w dniach. W przypadku, gdy wykonawca zaoferuje czas na usunięcie awarii, wad lub usterek w okresie udzielonej gwarancji wyrażony inaczej niż liczbowo w dniach, zamawiający, jeśli będzie możliwe wyliczenie przedmiotowego czasu w dniach, przyjmie zaoferowaną pełną liczbę dni roboczych z zaokrągleniem w dół.

W przedmiotowym kryterium wykonawca może otrzymać maksymalnie 20 pkt.

- c) kryterium okres gwarancji jakości na dostarczone i uruchomione urządzenia (GU): – waga

kryterium 20%:

Punkty w przedmiotowym kryterium zostaną przyznane na podstawie poniższego wzoru:

$$G = \frac{G_i}{G_{max}} \times 100 \times 20\%$$

- G_i** – okres gwarancji jakości na dostarczone i uruchomione urządzenia określony w miesiącach wskazany w badanej ofercie
- G_{max}** - najdłuższy okres gwarancji jakości na dostarczone i uruchomione urządzenia określony w miesiącach, spośród wszystkich złożonych ofert
- 20%** – waga kryterium - okres gwarancji jakości na dostarczone i uruchomione urządzenia

Minimalny ustalony przez zamawiającego okres gwarancji jakości na dostarczone i uruchomione urządzenia wynosi 12 miesięcy (1 rok). W przypadku, gdy wykonawca w ofercie zaoferuje minimalny ustalony przez zamawiającego okres gwarancji jakości na dostarczone i uruchomione urządzenia, tj. 12 miesięcy otrzyma w kryterium okres gwarancji jakości – 0 pkt. Najdłuższy badany okres gwarancji zamawiający określa na 60 miesięcy – w tym wypadku oferta otrzyma maksymalną ilość punktów. Wykonawca może zaproponować dłuższy okres gwarancji, przy czym do oceny przyjęty zostanie okres 60 miesięcy.

Nie dopuszcza się wskazania innego okresu gwarancji niż wyrażonego w miesiącach. W przypadku, gdy wykonawca zaoferuje okres gwarancji wyrażony inaczej niż liczbowo w miesiącach, Zamawiający, jeśli będzie możliwe wyliczenie gwarancji w miesiącach, przyjmie zaoferowaną pełną liczbę miesięcy z zaokrągleniem w dół, w innym przypadku przyjmie, że wykonawca zaoferował minimalny wymagany przez zamawiającego okres gwarancji.

W przedmiotowym kryterium wykonawca może otrzymać maksymalnie 20 pkt.

- 4) Ocenę ostateczną dla poszczególnych ofert stanowić będzie suma punktów (P) przyznanych za powyższe kryteria zgodnie z wzorem:

$$C + T + G = P$$

2. Wybór oferty najkorzystniejszej

Zamawiający wybierze tę ofertę, która uzyska największą liczbę punktów łącznie we wszystkich kryteriach.

ROZDZIAŁ IX. ZABEZPIECZENIE NALEŻYTEGO WYKONANIA UMOWY

Zamawiający nie wymaga wniesienia zabezpieczenia należytego wykonania umowy.

ROZDZIAŁ X. FORMALNOŚCI, KTÓRE POWINNY ZOSTAĆ DOPEŁNIONE PO WYBORZE OFERTY, W CELU ZAWARCIA UMOWY

1. Udział w przetargu jest jednoznaczny z przyjęciem warunków umowy zawartych w projekcie umowy stanowiącym Załącznik Nr 4 do specyfikacji istotnych warunków zamówienia.
2. Zamawiający zawrze umowę w sprawie zamówienia publicznego zgodnie z terminami i warunkami określonymi w art. 94 ustawy.
3. Zamawiający, przewiduje możliwość istotnych zmian postanowień zawartej umowy w stosunku do treści oferty, na podstawie której dokonano wyboru wykonawcy, w zakresie terminu realizacji przedmiotu umowy w przypadku:
 - 1) wystąpienia okoliczności niezależnych od wykonawcy, przy zachowaniu przez niego należytej staranności, skutkujących niemożnością dotrzymania terminu realizacji przedmiotu umowy,
 - 2) wstrzymania przez zamawiającego wykonania prac niewynikających z okoliczności leżących po stronie wykonawcy (nie dotyczy okoliczności wstrzymania wykonywania dostawy w przypadku stwierdzenia nieprawidłowości zawinionych przez wykonawcę),
 - 3) wystąpienia siły wyższej, czyli zdarzenia zewnętrznego, którego skutków nie da się przewidzieć,
4. W przypadku zmian terminu realizacji przedmiotu umowy, wymienionych w ust. 3 pkt 1, termin ten

- może ulec przedłużeniu, jednak nie dłużej, niż o czas trwania tych okoliczności.
5. Postanowienia wymienione w ust. 3 stanowią katalog zmian, na które zamawiający może wyrazić zgodę, lecz nie stanowią one zobowiązania zamawiającego na ich wprowadzenie.
 6. Przed zawarciem umowy wykonawca, którego oferta została wybrana za najkorzystniejszą, zobowiązany jest do przedstawienia wykazu wszystkich osób skierowanych do realizacji przedmiotu umowy.
 7. Nieprzedstawienie zamawiającemu przez wykonawcę dokumentów wymienionych w ust. 6 w wyznaczonym przez zamawiającego terminie (nie dłuższym niż 5 dni od dnia prawomocnego wyboru oferty) będzie traktowane jako odmowa wykonawcy podpisania umowy w sprawie zamówienia publicznego.
 8. Wykonawca zobowiązuje się powiadomić zamawiającego o każdej zmianie danych i stanu faktycznego mających wpływ na realizację umowy.
 9. Zmiana umowy może być dokonana wyłącznie w formie pisemnej pod rygorem nieważności.

ROZDZIAŁ XI. ŚRODKI OCHRONY PRAWNEJ

Wykonawcom oraz innym osobom przewidzianym ustawą, których interes prawny w uzyskaniu zamówienia doznał lub może doznać uszczerbku w wyniku naruszenia przez zamawiającego przepisów ustawy, przysługują środki ochrony prawnej przewidziane w Dziale VI ustawy do postępowań o wartości poniżej progu określonego na podstawie art. 11 ust. 8 ustawy.

Załączniki do specyfikacji istotnych warunków zamówienia:

- 1) Załącznik Nr 1 – Szczegółowy opis przedmiotu zamówienia;
- 2) Załącznik Nr 2 – Formularz - Oferta przetargowa;
- 3) Załącznik Nr 3a – Formularz - Oświadczenie o spełnianiu warunków udziału w postępowaniu;
- 4) Załącznik Nr 3b – Formularz - Oświadczenie o braku podstaw do wykluczenia z postępowania;
- 5) Załącznik Nr 3c – Formularz - Oświadczenie o przynależności do grupy kapitałowej;
- 6) Załącznik Nr 4 – Projekt umowy;
- 7) Załącznik Nr 5 – Wykaz dostaw;
- 8) Załącznik Nr 6 – Wykaz parametrów oferowanego systemu;
- 9) Załącznik Nr 7 – Zobowiązanie do oddania do dyspozycji niezbędnych zasobów na potrzeby realizacji zamówienia.

SZCZEGÓŁOWY OPIS PRZEDMIOTU ZAMÓWIENIA

Przedmiotem zamówienia jest dostawa, montaż i uruchomienie systemu BMS w budynku Sądu Okręgowego w Warszawie przy ul. Czerniakowskiej 100 w Warszawie wraz z wykonaniem dokumentacji powykonawczej, pozwalającego na utrzymanie zdolności automatycznego zarządzania budynkiem w oparciu o istniejący system BMS-EBI lub równoważny zapewniający pełną kompatybilność z zainstalowanymi podzespołami instalacji budynkowych, monitorowanych i sterowanych przy pomocy systemu zarządzania budynkiem.

OPIS:

W budynku Sądu Okręgowego w Warszawie przy ul. Czerniakowskiej 100 w Warszawie funkcjonuje system zarządzania budynkiem BMS-EBI marki Honeywell w wersji R310 ze sterownikami typu XL50 skupiający następujące elementy instalacji budynkowych:

- system wentylacyjno-klimatyzacyjny obejmujący m.in. 3 centrale wentylacyjne, klimakonwektory, agregat wody lodowej, wentylatory wyciągowe (bytowe) – pełne zestawienie stanowi Załącznik Nr 1.
- system KD i SSWIN obejmujący m.in. moduły WIRO, sterowniki STAR I i STAR II – pełne zestawienie stanowi Załącznik Nr 2.
- system SSP obejmujący m.in. centrale pożarowe typ XLS60, czujki optyczne TC806E, ROP typ SSDH500KAC – pełne zestawienie stanowi Załącznik Nr 3.

Udostępniono instrukcję stanowiska obsługi systemu BMS funkcjonującego w budynku Sądu Okręgowego w Warszawie przy ul. Czerniakowskiej 100 – stanowi Załącznik Nr 4.

Zakres prac modernizacyjnych obejmuje:

1. Wymianę elementów technicznych serwera i stacji roboczych oraz ich montaż w szafie RACK o wymiarach 800x1000x2010 mm (tabelaryczny wykaz urządzeń poniżej, dopuszcza się urządzenia równoważne o parametrach nie gorszych od podanych).
2. Wykonanie kopii zapasowych istniejącego systemu Honeywell EBI R310 oraz sterowników KD WSE STAR I i SSWiN – Galaxy.
3. Aktualizację systemów operacyjnych (firmware) sterowników KD, central SAP z uwzględnieniem obsługi alarmów pożarowych w systemie BMS – EBI lub wprowadzenie powyższych do systemu i zaproponowanego alternatywnie w postępowaniu.
4. Wymianę płyty głównej centrali SSWiN Galaxy na kompatybilną Galaxy Demension z nowym serwerem.
5. Instalację i konfigurację oprogramowania systemu EBI R500 (serwera i stacji roboczych) lub innego systemu zaproponowanego alternatywnie w postępowaniu.
6. Synchronizację czasu rzeczywistego we wszystkich systemach obsługiwanych przez BMS – EBI lub prawidłowe nastawienie w przypadku innego systemu zaproponowanego w postępowaniu.
7. Aktualizację istniejących grafik systemu BMS - EBI uwzględniając aktualne nazewnictwo pomieszczeń, przeniesienie oprogramowania na centralę SSWIN oraz uaktualnienie bazy danych w sterownikach KD i centrali SAP, integracja systemu sterowników Excel 50 (klimatyzacja i wentylacja) po istniejącej magistrali C-bus, uruchomienie i testy pracy zainstalowanego systemu. W przypadku zaproponowanego systemu alternatywnego wprowadzenie grafik zgodnie z powyższymi wytycznymi.
8. Przeniesienie oprogramowania na nowe sterowniki oraz uaktualnienie bazy danych w sterownikach SAP, SKD, SSWiN.
9. Odtworzenie i uaktualnienie grafik i powiązanie punktów sterowników z grafikami BMS serwera EBI R500 lub w systemie zaproponowanym alternatywnie w postępowaniu.
10. Uruchomienie i testy pracy nowego systemu .

11. Wykonanie dokumentacji powykonawczej w 3 egz. w wersji papierowej i na płytach CD szt. 3.

TABELARYCZNY WYKAZ URZĄDZEŃ		
L.P	Opis	Ilość
1	Power/Edge R330, min. 16 GB RAM max. 24 GB RAM, przestrzeń dyskowa min. 300 GB max. 1 TB w RAID1. Win Serv 2012 R2 redundantny zasilacz, karta iDrac	1
2	Desktop MiniTower, min. 4GB RAM max. 8 GB RAM, dysk min. 500 GB max. 1 TB 7.2 RPM, napęd DVD+/-RW, Win 10 Pro 64 bit.	2
3	Monitor LED min. 20" max. 22", format 16:9	2
4	Przełącznik zarządzalny PoE min. 24 porty max. 48 portów Gigabit Ethernet, min. 4 porty SFP max. 8 porty SFP (PoE budget 192 Watt)	1
5	UPS 1000i, min. 640W max. 1 kW, Rack 1U - 1000VA/640W, Interfejsy: USB i Serial	1
6	Płyta sterująca centralna/moduł SSWiN 264/520 PCB	1
7	Jednostka upgrade'owa EBI - Release minus X	275
8	Licencja SQL Sever Client Access	4
9	Oprogramowanie (płyta DVD)	1
10	Interfejs do SSWiN	1
11	Moduł komunikacyjny RS 232	3
12	Serwer1xRS 232/422/485 do sieci LAN10/100 mbps z zasilaczem wtyczkowym	3
13	Interfejs do XLS 60e	1

Zamawiający na podstawie art. 29 ust. 3a nie wymaga zatrudnienia przez wykonawcę lub podwykonawcę na podstawie umowy o pracę osób wykonujących wskazane przez zamawiającego czynności w zakresie realizacji niniejszego zamówienia, gdyż wykonanie tych czynności nie polega na wykonywaniu pracy w sposób określony w art. 22 § 1 ustawy z dnia 26 czerwca 1974 r. – Kodeks pracy (Dz. U. z 2016 r. poz. 1666 ze zm.).

Załączniki:

- 1) Instrukcja wentylacji klimatyzacji,
- 2) System kontroli dostępu – dokumentacja powykonawcza,
- 3) Dokumentacja powykonawcza instalacji systemu sygnalizacji pożaru w budynku biurowym „Czerniakowska offices” w Warszawie przy ul. Czerniakowskiej 100 (budynek wschodni),
- 4) Instrukcja stanowiskowa obsługi systemu BMS.

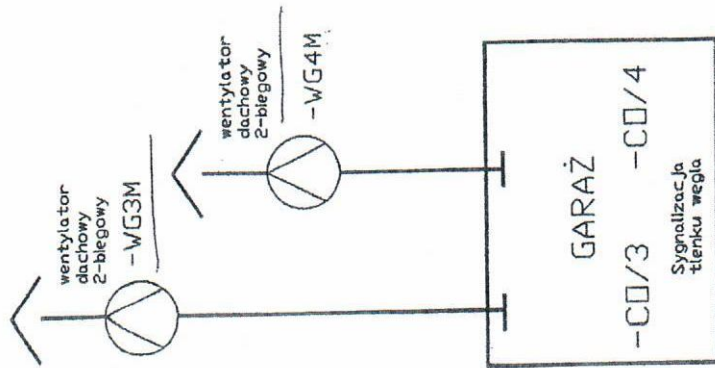
INSTALACJA WENTYLACJI KLIMATYZACYJNEJ

System wentylacji mechanicznej nawiewno-wywiewnej z funkcją ciepła technologicznego obejmuje centrale z odzyskiem ciepła VTS Clima w tym m.in.:

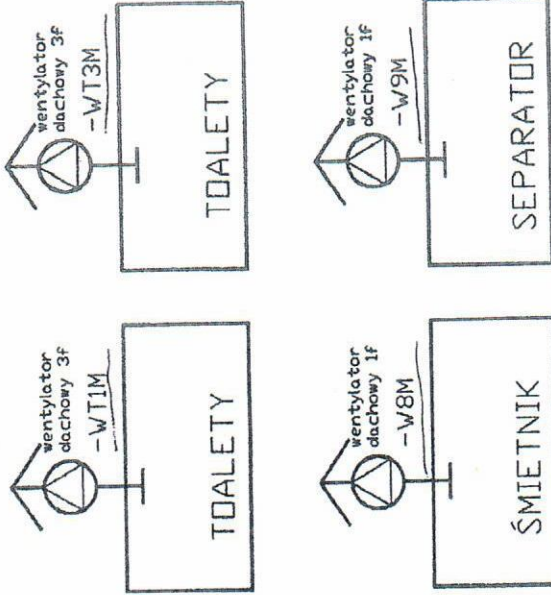
Urządzenie	Typ
INSTALACJE CHŁODNICZE	
Agregat wody lodowej	DAIKIN MCQUEY EWWDC15CJNN – 1 szt.
Splity	
CENTRALE WENTYLACYJNE	VS-300-R-E/RHC – 2 szt. VS-230-R-M/CH – 1 szt.

Załącznik Nr 1 do SOPZ

Wentylatory dachowe - 6szt.



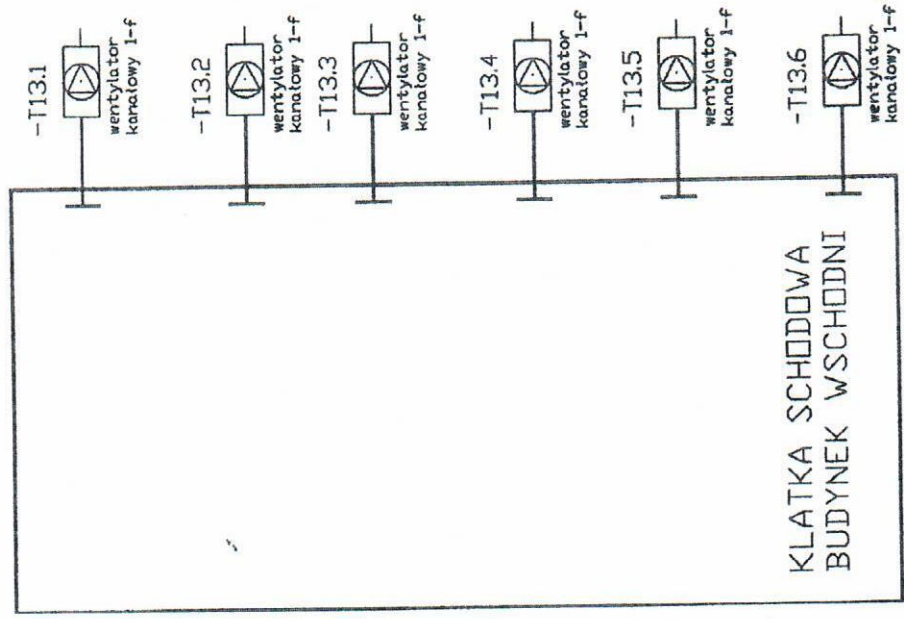
STEROWNICA
SAK-7



STEROWNICA
SAK-8

data	16.11.2007	Podpis	Objekt	Szafa nr	E-MEDIA	Honeywell Sp. z o.o.	Str.nr
projektant	mgr Inż. Adam Kuś		Biurowe-usługowy ul. Czerniakowska/bud. zachodni	SAK-7/SAK-8	ul. Skrzetuskiego 12	ul. Domaniewska, 39B	7
praca			WARSZAWA	Umowa nr	20-628 LUBLIN	02-672 WARSZAWA	Razem
prawa			AUTOMATYKA KLIMATYZACJI				11

Wentylatory kanałowe - klatka schodowa, 6 sat.



Data	30.11.2007	Podpis		Obiekt	Budynek biurowo-usługowy ul. Czerniakowska/bud. wschodni WARSZAWA	Szafa nr	SAK-5	E-MEDIA ul. Syczakowskiego 12 20-628 LUBLIN	Honeywell Sp. z o.o. ul. Domaniewska 39B 02-672 WARSZAWA	Str.nnr	10
Proj.						Uhowa nr					
Oprac.	mjr inż. Adam Kuś										
Spraw.											11
AUTOMATYKA KLIMATYZACJI											
Razem											

**BUDYNEK BIUROWY
CZERNIAKOWSKA OFFICES
WARSZAWA, CZERNIAKOWSKA100**

SYSTEM KONTROLI DOSTĘPU

DOKUMENTACJA POWYKONAWCZA

15.11.2007

Część ogólna

Podstawa opracowania

Podstawę opracowania dokumentacji projektowej stanowi zlecenie, projekt architektoniczny i ustalenia z użytkownikiem.

Opis obiektu

Obiekt, dla którego wykonany jest niniejszy projekt, jest budynkiem biurowym składającym się z dwóch części: zachodniej przeznaczonej dla Ministerstwa Sprawiedliwości i wschodniej przeznaczonej dla Sądu. Obie części budynku na poziomie -1 mają wspólny garaż podzielony bramami – jednak wjazd na część garażową Ministerstwa Sprawiedliwości odbywa się przez część Sądu

Cel opracowania

Celem niniejszego opracowania jest wykonanie projektu technicznych systemów ochrony ludzi i mienia. Projektowane systemy mają zapewnić:

- ochronę życia i zdrowia ludzi przebywających w obiekcie,
- zabezpieczenie obiektu przed zaborem mienia, rejestrację pozwalającą na odtworzenie przebiegu wydarzeń.

Zakres opracowania

Niniejsze opracowanie swym zakresem obejmuje wykonanie projektu technicznego systemu ochrony ludzi i mienia w obiekcie: Budynek Biurowy

Czerniakowska Offices Warszawa, Czerniakowska 100 część wschodnia w zakresie kontroli dostępu..

Całość projektu systemów bezpieczeństwa budynku biurowego:

Czerniakowska Offices Warszawa, Czerniakowska 100 zawiera projekty:

- Systemu sygnalizacji włamania i napadu,
- Systemu monitoringu wizyjnego (CCTV),
- Systemu kontroli dostępu.

Obecna rewizji C projektu dotyczy systemu kontroli dostępu. W rewizji C uwzględniono życzenia użytkownika oraz zmianę architektury. Projekt tej edycji należy rozpatrywać z projektami wszystkich edycji wszystkich systemów bezpieczeństwa całego obiektu.

Podstawy prawno normatywne opracowania

Niniejszy projekt opracowano na podstawie

- Rysunków architektonicznych
- PN-93/E-08390/14 :1993 Systemy alarmowe - Wymagania ogólne – Zasady stosowania
- PN-E-08390-1 :1996 Systemy alarmowe - Terminologia
- PN-93/E-08390/12 :1993 Systemy alarmowe - Wymagania ogólne – Zasilacze – Parametry funkcjonalne i metody badań
- PN-EN 50130-4 :2002 Systemy alarmowe – Część 4: Kompatybilność elektromagnetyczna
- PN-EN 50130-5 :2002 Systemy alarmowe – Część 5 Próby środowiskowe
- EN 50132-7:1996 +AC:1997 E Systemy alarmowe. Systemy dozоровe CCTV w zastosowaniach dotyczących zabezpieczeń.
- PN-EN 50133-7: 2002 Systemy alarmowe – Systemy kontroli dostępu -Część 7: Wytyczne stosowania
- Rozporządzenie Ministra Spraw Wewnętrznych z dnia 3 listopada 1992r, w sprawie ochrony przeciwpożarowej budynków, innych obiektów budowlanych i terenów. (Dz. U. 1992 nr 92 ,poz. 460)
- Rozporządzenie Ministra Gospodarki Przestrzennej i Budownictwa z dnia 2 kwietnia 2002 r, w sprawie warunków technicznych jakim powinny odpowiadać budynki i ich usytuowanie . (Dz. U. Nr 75, poz. 690 z póź. zm. z dnia 15 czerwca 2002 r.)
- Rozporządzenie Ministra Spraw Wewnętrznych z dnia 4lipca 1995r, w sprawie zakresu, trybu i zasad uzgadniania projektu budowlanego pod względem ochrony przeciwpożarowej (Dz. U. 1995 nr 102, poz. 506)
- Prawo Budowlane. (Dz.U.1995 nr 89, poz.414) wraz z późniejszymi zmianami
- Przepisy Budowy Urządzeń Elektroenergetycznych. (Wydanie 1990)

Opis techniczny

1. Charakterystyka obiektu

Budynek Biurowy Czerniakowska Offices Warszawa, zlokalizowana jest w Warszawie przy ulicy Czerniakowskiej 100. Obecnie budynek jest w budowie – trwają prace wykończeniowe. Budynek w części zachodniej ma 3 kondygnacje naziemne, w części wschodniej cztery kondygnacje naziemne. Na kondygnacji podziemnej, pod obu częściami budynku znajduje się garaż. Wjazd do garażu od strony południowej. Część wschodnia: na kondygnacji 0 – na parterze są wejścia do obiektu: dla klientów od strony południowej i dla personelu od strony południowej oraz wschodniej.

Wejście dla klientów prowadzi do sali operacyjnej ze stanowiskami obsługi klientów. Możliwe jest przejście do sali rozpraw klatkami schodowymi lub windami.

Od strony wschodniej znajduje się wejście do stacji trafo i rozdzielni SN. Wjazd i zarazem wyjazd do i z garażu od strony południowej.

2. Analiza zagrożeń

W zakresie niniejszej analizy uwzględniono potencjalne zagrożenia przestępcze związane i towarzyszące zaborowi mienia, zagrożenie terrorystyczne polegające na próbie wniesienia ładunku wybuchowego, zagrożenie terrorystyczne polegające na groźbie wysadzenia obiektu. Szczególną uwagę zwrócono na następujące czyny przestępcze:

- kradzież z włamaniem,
- kradzież zuchwałą,
- rozbójniczy zabór mienia,
- terroryzm.

Z zakresu funkcji obiektu głównie skoncentrowano się na funkcji podstawowej. W ocenie oparto się głównie na analizie eksperckiej. Analizę wykonano w postaci opisowej.

Topografia i specyfikacja zagrożeń

W niniejszym projekcie nie zawarto szczegółowej analizy. Projekt ma służyć omówieniu ze służbami odpowiedzialnymi za ochronę obiektu. W wyniku już odbytych spotkań ustalono, że plan ochrony obiektu zostanie wykonany przez ochronę obiektu w terminie późniejszym. Niniejsza analiza jest analizą ekspercką i na obecnym etapie projektowym jest omawiana z osobami odpowiedzialnymi za bezpieczeństwo obiektu.

Ocena poziomów ryzyka

Do oceny poziomów ryzyka bezpieczeństwa występującego w obiekcie posłużono się kategoriami zagrożonych wartości Z1 – Z4, uwzględniając wartość wymierną mienia, ciężar gatunkowy informacji oraz zagrożenie życia i zdrowia. Oceniono zagrożenie – ze względu na wartość mienia na klasę Z2. Jednak ze względu na przetwarzane i przechowywane dokumenty, które można zakwalifikować do kategorii dokumentów, których kradzież jak również poznanie przez osoby niepowołane może zagrażać porządkowi społecznemu na klasę Z3. Przy analizie nie oceniono poziom ryzyka wystąpienia pożaru.

3. Wnioski

Klasyfikacja obiektu

Wnioski wynikające z charakterystyki obiektu, przeznaczenia i rozmieszczenia poszczególnych pomieszczeń, jak i analizy zagrożenia a także wymogów klasyfikacyjnych PN-93/E-08390, nakazują zakwalifikować obiekt do klasy zagrożenia Z3. W związku z tym system sygnalizacji włamania i napadu dla normalnego poziomu bezpieczeństwa musi być co najmniej klasy SA3.

Likwidacja zagrożeń

Projektowany system bezpieczeństwa składający się z systemu sygnalizacji włamania i napadu, kontroli dostępu oraz monitoringu wizyjnego ma za zadanie zabezpieczyć wszystkie pomieszczenia oraz przejścia w obiekcie. System sygnalizacji włamania ma za zadanie wyśledzić i wykryć niepożądaną obecność w obiekcie oraz próby wtargnięcia do obiektu, system monitoringu ma za zadanie wspomagać pracę ochrony, wspierać śledzenie potencjalnej próby kradzieży przez osoby z personelu i gości oraz zapisywać obserwowane wydarzenia. Niniejszy projekt uwzględnia zapisy projektu budowlanego i Standardów Rozwiązań technicznych Budynku będących załącznikiem nr 1 do umowy w zakresie odpowiednim do zakresu projektu.

W tym opracowaniu – rewizji C podano rozwiązanie kontroli dostępu. Projekt niniejszy należy rozpatrywać w powiązaniu z projektami pozostałych systemów zabezpieczenia obiektu.

PROJEKT TECHNICZNY

System kontroli dostępu

Opis

Zaprojektowano kontrolę dostępu w budynku wschodnim. Zabezpieczono przejścia zgodnie z projektem architektonicznym zapisami z zapisami projektu budowlanego i Standardów Rozwiązań technicznych Budynku będących załącznikiem nr 1 do umowy w zakresie odpowiednim do zakresu projektu. System zbudowany jest w oparciu o elementy firmy Honeywell: zgodnie z zestawieniem materiałów.

Przejścia zostały – w większości zaprojektowane jako jednostronne: wejście po autoryzacji karty kontroli dostępu, wyjście po naciśnięciu przycisku wyjścia. Wszystkie wyjścia zaopatrzone w przycisk wyjścia alarmowego powodujący odcięcie zasilania do Elektrozaczepu lub elektrozawory. Wszystkie elektrozaczepy jak i elektrozawory muszą być rewersyjne: otwarte przy braku zasilania. Dodatkowo na drogach ewakuacyjnych na korytarzach zaprojektowano otwarcie drzwi z systemu alarmu pożaru w przypadku wystąpienia alarmu II-go stopnia.

W salach rozpraw zaprojektowano otwieranie drzwi za pomocą przycisku umieszczonego na stole w pobliżu stanowiska protokolanta/pomocnika sądowego. Drzwi otwierane w ten sposób nie są kontrolowane przez system kontroli dostępu. Ze względu bezpieczeństwa drzwi te również zaopatrzone w przycisk wyjścia ewakuacyjnego odcinający napięcie w elektrozworze.

Zasilanie KD

Przy WIRO zaprojektowano zasilacze ~230V/24V Roger PS 15v24 wyposażone w dwa akumulatory 12V o pojemności 7Ah. Obliczenie pojemności akumulatorów podtrzymujących zasilanie:

pobór prądu:

WIRO	150 mA
Czytnik 4 szt	280 mA
elektrozwora 4 szt.	<u>800 mA</u>
	1230 mA

czas podtrzymania 3 godziny

minimalna pojemność akumulatorów = czas podtrzymania x pobór prądu

$$C = 4 \times 1,2A \times 75\% = 3,6 \text{ Ah}$$

Przy każdym module STAR zaprojektowano standardowy zasilacza PS2 Honeywell.

Rozmieszczenie i połączenie elementów

Moduły STAR wraz z zasilaczami zaprojektowano w zachce teletechnicznym.
Moduły WIRO wraz z zasilaczami nad stropem podwieszonym w pobliżu drzwi – zgodnie z rysunkiem.

Moduły STAR połączone w sieć za pomocą urządzeń aktywnych zlokalizowanych w szachcie teletechnicznym na +1 i +3.

Tabela połączeń elementów z adresowaniem będzie przedmiotem opracowania projektu warsztatowego.

Schemat połączeń modułów i sterowników

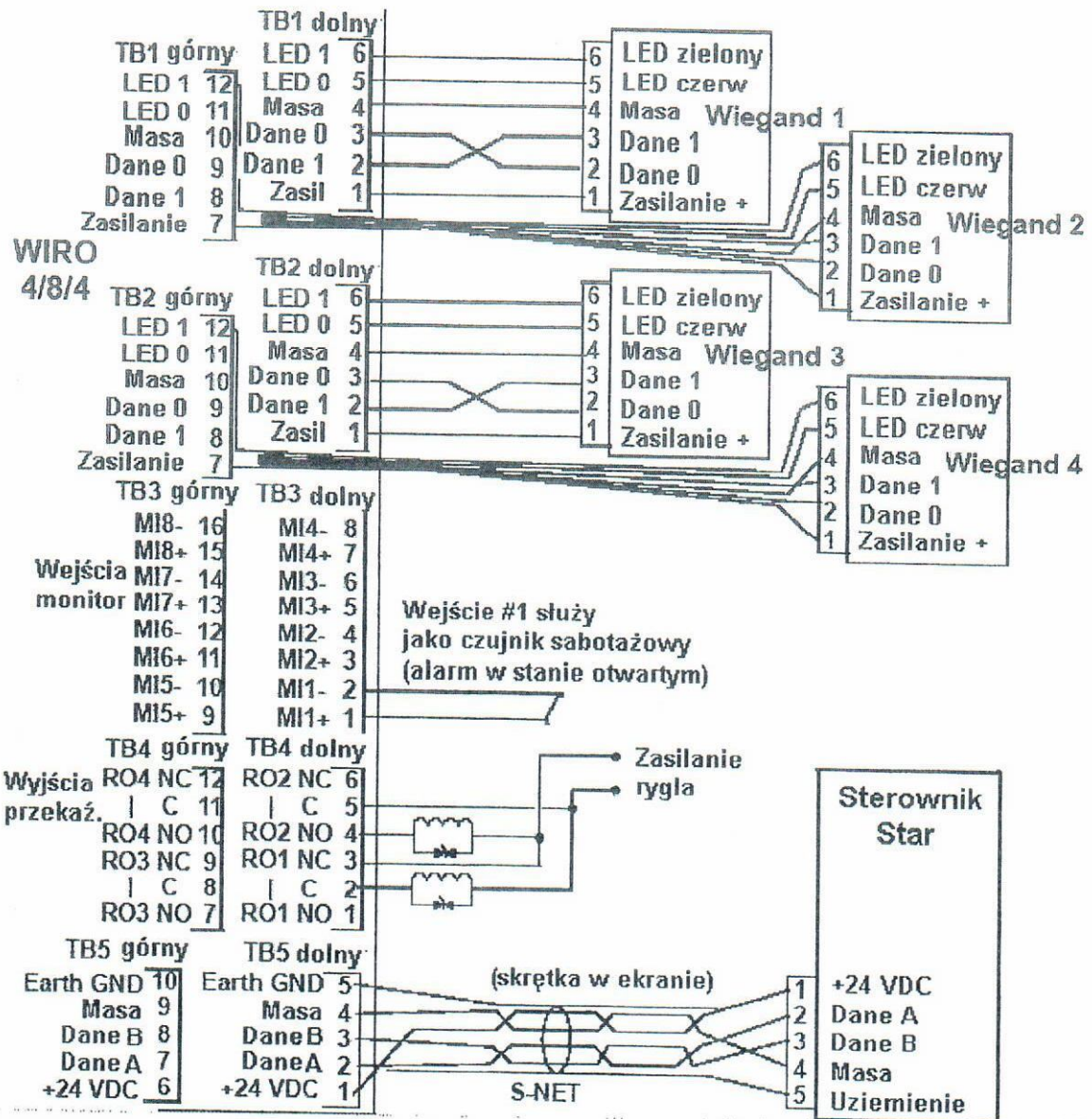
Połączenia modułów i sterowników wykonywać zgodnie z DTR producenta. Należy zachować zasadę połączeń podana w poniższych dwóch tabelach.

Połączenia modułu WIRO

WIRO - 4 drzwi z pojedynczymi czytnikami					
		TB1 górny	TB1 dolny		
czytnik Drzwi 2	12	LED 1	LED 1	6	czytnik Drzwi 1
	11	LED 0	LED 0	5	
	10	Masa	Masa	4	
	9	Dane 0	Dane 0	3	
	8	Dane 1	Dane 1	2	
	7	Zasilanie	Zasilanie	1	
		TB2 górny	TB2 dolny		
czytnik Drzwi 4	12	LED 1	LED 1	6	czytnik Drzwi 3
	11	LED 0	LED 0	5	
	10	Masa	Masa	4	
	9	Dane 0	Dane 0	3	
	8	Dane 1	Dane 1	2	
	7	Zasilanie	Zasilanie	1	
		TB 3 górny	TB 3 dolny		
REX D2	16	MI8-	MI4-	8	REX D3
	15	MI8+	MI4+	7	
kontaktron D2	14	MI7-	MI3-	6	kontaktron D3
	13	MI7+	MI3+	5	
REX D4	12	MI6-	MI2-	4	REX D1
	11	MI6+	MI2+	3	
kontaktron D4	10	MI5-	MI1-	2	kontaktron D1
	9	MI5+	MI1+	1	
		TB 4 górny	TB 4 dolny		
rygiel D2	12	RO4 NC	RO2 NC	6	rygiel D1
	11	C	C	5	
	10	RO4 NO	RO2 NO	4	
rygiel D4	9	RO3 NC	RO1 NC	3	rygiel D3
	8	C	C	2	
	7	RO3 NO	RO1 NO	1	
		TB 5 górny	TB 5 dolny		
STAR	10	Earth GND	Earth GND	5	STAR
	9	Masa	Masa	4	
	8	Dane B	Dane B	3	
	7	Dane A	Dane A	2	
	6	+24VDC	+24VDC	1	

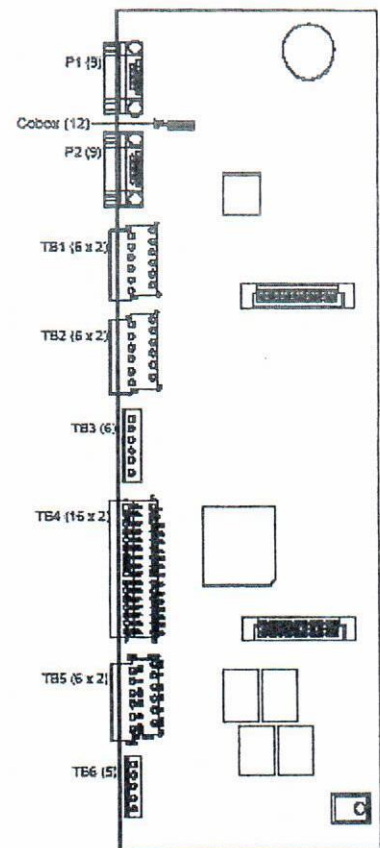
WIRO - 2 drzwi z pojedynczymi czytnikami + 1 podwójny					
		TB1 górny		TB1 dolny	
czytnik Drzwi 2	12	LED 1	LED 1	6	czytnik 1 Drzwi 1
	11	LED 0	LED 0	5	
	10	Masa	Masa	4	
	9	Dane 0	Dane 0	3	
	8	Dane 1	Dane 1	2	
	7	Zasilanie	Zasilanie	1	
		TB2 górny		TB2 dolny	
czytnik 2 Drzwi 1	12	LED 1	LED 1	6	czytnik Drzwi 3
	11	LED 0	LED 0	5	
	10	Masa	Masa	4	
	9	Dane 0	Dane 0	3	
	8	Dane 1	Dane 1	2	
	7	Zasilanie	Zasilanie	1	
		TB 3 górny		TB 3 dolny	
REX D2	16	MI8-	MI4-	8	REX D3
	15	MI8+	MI4+	7	
kontaktron D2	14	MI7-	MI3-	6	kontaktron D3
	13	MI7+	MI3+	5	
sabotaż	12	MI6-	MI2-	4	REX D1
	11	MI6+	MI2+	3	
	10	MI5-	MI1-	2	kontaktron D1
	9	MI5+	MI1+	1	
		TB 4 górny		TB 4 dolny	
rygiel D2	12	RO4 NC	RO2 NC	6	rygiel D1
	11	C	C	5	
	10	RO4 NO	RO2 NO	4	
	9	RO3 NC	RO1 NC	3	
	8	C	C	2	rygiel D3
	7	RO3 NO	RO1 NO	1	
		TB 5 górny		TB 5 dolny	
	10	Earth GND	Earth GND	5	
	9	Masa	Masa	4	
	8	Dane B	Dane B	3	STAR
	7	Dane A	Dane A	2	
	6	+24VDC	+24VDC	1	

Schemat połączeń modułu WIRO



Schemat połączeń sterownika STAR

Złącze	Rodzaj	Funkcja
P1	DB-9 Male	Port RS-232 do Host PC
J4	12-Pin Jack	Host CoBox network 10-base-T (opcja)
P2	DB-9 Male	Port RS-232 do terminala
TB1	2 x 6-Pin Phoenix	SNET 1 lub Wiegand 1, SNET 2 lub Wiegand 2 (górne)
TB2	2 x 6-Pin Phoenix	SNET 3 (dolne, piny 1-6), SNET 4 (górne, piny 7-12)
TB3	6-Pin Phoenix	Port RS-485 do Host PC
TB4	2 x 16-Pin Phoenix	Wejścia binarne nadzorowane (MI1+ & MI1- do MI16+ & MI16-)
TB5	2 x 6-Pin Phoenix	Wyjścia przekaźnikowe (RO1 do RO4: każdy NC, C, NO)
TB6	6-Pin Phoenix	Zasilanie



Zestawienie materiałów kontroli dostępu

Nr.	Typ katalogowy	Opis
1	MAGAC-L300	Element mocujący typu L do zwór 3000N
2	MAG-03000ALS-D	Zwora magnetyczna nawierzchniowa; 3000N; 12/24VDC; Aluminiowa
3	HU1326	Proxcard II. Karta do Czytników Zbliżeniowych z Logo Honeywell, Min. 100 szt.
4	PR-MINI-PROX	Czytnik Miniprox - małego zasięgu, do 10 cm
5	PR-THIN	Czytnik ThinLine II, zasięg do 14 cm - czarny
6	HU5375-1	Maxi Prox - Czytnik Zbliżeniowy Dalekiego Zasięgu - 35 do 70 cm (24"), Szary, Natynkowy
7	TKN01	Przycisk otwarcia drzwi - natynkowy
8	GG2001-H052-01	Przycisk alarmowego otwarcia drzwi (zielony) natynkowy
9	114/24V	Rygiel 114/24V otwarty przy braku prądu
11	MC 270	Czujka magnetyczna, szczelina: 20mm, wkręcana, okrągła, NC, aluminiowa, pętla sabotażowa, dodatkowy kontakt zabezpieczający przed sabotażem z zewnątrz, do drzwi drewnianych
12	MC 270-S68	Czujka magnetyczna, szczelina: 33mm, nawierzchniowa, płaska, NC, pętla sabotażowa, dodatkowy kontakt zabezpieczający przed sabotażem z zewnątrz, do drzwi garażowych
13	92410250030	Sterownik nexsentry Star II bez obudowy
14	92410450020	Star I i II - zestaw chipów dla 4 drzwi
15	92411650030	Star II - zestaw chipów dla 16 drzwi
16	92410000300	Obudowa sterownika Star
17	92410000020	Wewnętrzna karta Ethernet do sterownika Star (Micro CoBox)
18	92410034840	Panel WIRO 4/8/4 8 wejść/4 wyjścia/4 porty Wieganda, bez obudowy
19	92902032000	Zasilacz Roger PS15v24
20	AWZ 600	zasilacz buforowy AWZ 600 PSU-B/A-13.8V/L-6A/1(3)EL-TR-40Ah/MC
21	OMY 2x1.5	Przewód OMY 2x1.5 - zasilanie
22	YTDY 6x0.5	Przewód YTDY 6x0.5 – linie dozоровe
23	FTP 4x2x0.5	Przewód FTP 4x2x0.5 - magistrała RS486

e-media s.c.

ul. Skrzetuskiego 12,
20-628 Lublin
tel: +48 81 524-57-00,
524-57-02
fax: +48 81 524-05-81
email:biuro@e-media.lublin.pl



Qumak-Sekom S.A.ul.Jagiellońska 74, 03-301 Warsz

Honeywell

02-672 Warszawa
ul. Domaniewska 39 B
Telefon: +48 (22) 606 09 00
Telefax: +48 (22) 606 09 01

Załącznik Nr 3 do SOPZ

Tytuł:

**DOKUMENTACJA POWYKONAWCZA
INSTALACJI SYSTEMU SYGNALIZACJI POŻARU
w BUDYNKU BIUROWYM „CZERNIAKOWSKA OFFICES”
w WARSZAWIE przy ul. CZERNIAKOWSKIEJ 100
(BUDYNEK WSCHODNI)**

Inwestor: **CZERNIAKOWSKA OFFICE Sp. z o. o.**
71-410 SZCZECIN,
ul. NIEDZIAŁKOWSKIEGO 24

Projektował: mgr inż. **Marek Bocian**
upr. nr LUB/0068/Z00T/06

Lublin, sierpień 2007r.

„e-media” s. c.

NIP: 946-23-48-570

REGON: 432501785

2. DANE WEJŚCIOWE DO PROJEKTOWANIA.

2.1. Przedmiot opracowania.

Przedmiotem opracowania jest dokumentacja projektowa instalacji systemu sygnalizacji pożaru w BUDYNKU BIUROWYM „CZERNIAKOWSKA OFFICES” w WARSZAWIE przy ul. CZERNIAKOWSKIEJ 100 (BUDYNEK WSCHODNI).

2.2. Podstawa formalna opracowania.

Podstawę formalną stanowi umowa z Inwestorem.

2.3. Podstawa techniczna opracowania.

Rozwiązania techniczne zawarte w projekcie oparto na:

- a) Zaleceniach Inwestora,
- b) Katalogach producentów osprzętu,
- c) Obowiązującym prawie dotyczącym ochrony przeciwpożarowej.

3. OPIS TECHNICZNY.

3.1. Charakterystyka ogólna obiektu

Projektowany obiekt jest budynkiem biurowym średniowysokim SW ($12,0\text{m} < H < 25,0\text{m}$). Kategoria zagrożenia ludzi ZL III (pomieszczenia, gdzie jednocześnie może przebywać powyżej 50 osób – kategoria zagrożenia ludzi ZL I). Jako strefy PM kwalifikuje się garaże, pomieszczenia archiwum oraz pomieszczenia techniczne.

W budynku nie występuje zagrożenie wybuchem.

Dla budynku wymagana jest klasa odporności pożarowej: „B”. Dla części budynku przeznaczonej na archiwa – wymagana klasa odporności pożarowej: „A”.

Zaprojektowano następujący podział budynku na odrębne strefy pożarowe:

- 1) część nadziemną podzielono na strefy o powierzchni poniżej 5000m^2 , która jest dopuszczalną powierzchnią dla tego budynku,
- 2) garaż podziemny podzielono na cztery strefy, każda strefa o powierzchni nie przekraczającej 1500m^2 ,
- 3) część budynku przeznaczona na archiwa (poziom -1 i -2) podzielono na 4 strefy, każda strefa nie przekracza dopuszczalnej powierzchni 1000m^2 , pomieszczenia techniczne i magazynowe.

Zgodnie z warunkami ochrony przeciwpożarowej przyjęto zakres ochrony: ochrona całkowita tzn., że automatycznym wykrywaniem pożaru objęto wszystkie pomieszczenia biurowe, socjalne, techniczne oraz magazynowe, a także garaże i ciągi komunikacyjne. Ochroną objęto również przestrzeń nad sufitem podwieszanym w ciągach komunikacyjnych.

Odstąpiono jedynie od zabezpieczeń pomieszczeń o małym stopniu zagrożenia pożarowego - łazienki, sanitariaty.

Funkcje wykrywania pożaru w tych pomieszczeniach pozostawiono dozorowi ludzkiemu za pomocą ręcznych ostrzegaczy pożarowych.

Niniejsze opracowanie obejmuje tylko część wschodnią budynku.

3.2. Opis budowy systemu.

Instalację sygnalizacji pożaru zaprojektowano w oparciu o system firmy HONEYWELL. Podstawowymi elementami systemu są:

- a) Centrale sygnalizacji pożaru typu XLS 60,
- b) Czujki optyczne dymu typu TC806E z gniazdami standartowymi,
- c) Ręczne ostrzegacze pożarowe typu SSDH500KAC,
- d) Sygnalizatory akustyczne,
- e) Wskaźniki zadziałania,
- f) Moduły sterujące - monitorujące,
- g) Izolatory zwarć.

Dla przedmiotowej części budynku zaprojektowano trzy centrale XLS 60 z wyprowadzonymi 13-oma pętlami detekcyjnymi z zamontowanymi na nich elementami liniowymi.

3.2.1. Elementy liniowe linii pętlowej.

- Optyczne czujki dymu TC806E:

Czujki optyczne dymu służą do wczesnego rozpoznania tlenia, żarzenia i otwartych pożarów w czasie których powstaje widoczny dym.

- *Ręczne ostrzegacze pożarowe typu SSDH500KAC,*

Ręczne ostrzegacze pożarowe służą do ręcznego uruchamiania alarmu przez zabicie szybki i naciśnięcie przycisku.

- *Moduły sterujące - monitorujące*

Moduły sterujące - monitorujące służą do rozproszonego sterowania urządzeniami automatyki pożarowej oraz monitorowania urządzeń automatyki pożarowej.

- *Wskaźniki zadziałania*

Wskaźniki zadziałania służą do optycznej sygnalizacji zadziałania czujek montowanych w miejscach niewidocznych (w przestrzeni międzysufitowej).

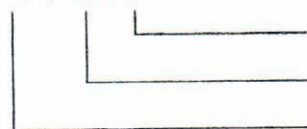
- *Izolatory zwarć*

Izolatory zwarć montowane są na pętach detekcyjnych i służą w przypadku uszkodzenia pętli do wyłączenia na pętli nie więcej niż 32 elementów liniowych w tym nie więcej niż 10 ROP-ów oraz elementów sterujących.

3.2.2. Numeracja elementów

Przyjęto następujące adresowanie linii dozorowych dla danej centrali:

1 / 2 / 3



NUMER ELEMENTU NA PĘTLI DOZOROWEJ

NUMER PĘTLI DOZOROWEJ

NUMER CENTRALI W SYSTEMIE

3.2.3. Sygnalizatory optyczno - akustyczne

Sygnalizatory optyczno – akustyczne zasilane napięciem 24VDC zaprojektowano wewnątrz budynku. Sygnalizatory będą podłączone bezpośrednio do centrali kablami HDGs 2x2,5.

3.3 Opis działania systemu.

System sygnalizacji pożaru z centralami XLS 60 jest systemem mikroprocesorowym, wieloprotokołowym w pełni adresowalnym. Jego podstawowymi zaletami są:

- niezawodność działania,
- prosta obsługa,
- możliwość rozbudowy i dostosowania do specyfiki chronionego obiektu.

Pełna adresacja systemu będzie zapewniać łatwą lokalizację zagrożenia pożarowego lub uszkodzenia i tym samym umożliwi podjęcie szybkiej interwencji służb ochrony. W instalacji zaprojektowano również w niektórych gniazdach czujek izolatory zwarć, które w przypadku zwarcia będą eliminowały tylko fragmenty pętli dozorowej, pomiędzy najbliższymi izolatorami (nie więcej niż 32 elementy linii).

Informacja o zaistniałym zagrożeniu będzie przesyłana do central zlokalizowanych w pomieszczeniu monitoringu na parterze budynku wschodniego. Centrala będzie uruchamiała sygnalizatory akustyczne oraz będzie realizować sterowanie następującymi urządzeniami:

- a) kłapami przeciwpożarowymi,
- b) urządzeniami wentylacji, i oddymiania,
- c) elektromagnetycznymi blokadami drzwi systemu kontroli dostępu,
- d) bramami p.poż.

Sterowanie będzie realizowane w sposób rozproszony za pośrednictwem elementów sterujących monitorujących, włączonych bezpośrednio w pętle detekcyjne. Elementy będą montowane w puszkach instalacyjnych, przykręcanych do ścian w przestrzeni międzysufitowej.

W przypadku wykrycia zagrożenia przez dowolną czujkę w systemie uruchamiany będzie alarm I stopnia. Alarm ten ustanie, jeżeli nie będzie potwierdzony przez system lub człowieka w czasie dłuższym niż 2 minuty. W przypadku potwierdzenia alarmu I stopnia lub zadziałania ręcznego ostrzegacza pożaru nastąpi alarm II stopnia. Alarm ten powoduje zadziałanie sygnalizatorów oraz uruchomienie funkcji sterujących urządzeniami zewnętrznymi:

Zdarzenia będą rejestrowane w pamięci centrali oraz na drukarce.

3.4. Zasilanie systemu.

Każda centrala będzie zasilana z dwóch źródeł:

- a) napięcia przemiennego ~230V
- b) napięcia stałego =24V

Zasilanie napięciem ~230V należy wykonać z odpływu rozdzielnic głównej nn-0,4kV. Odpływ rozdzielnic należy wyraźnie oznakować kolorem czerwonym „Zasilanie centrali sygnalizacji pożaru”.

Podłączenie centrali do sieci ~230V należy wykonać zgodnie z obecnymi przepisami i normami. Po wykonaniu instalacji należy sprawdzić skuteczność ochrony przeciwporażeniowej, przez wykonanie stosownych pomiarów.

Zasilanie napięciem stałym będzie realizowane z akumulatorów gazoszczelnych, kwasowych, bezobsługowych o napięciu 12V.

Po zamontowaniu wszystkich urządzeń należy zmierzyć prąd pobierany z akumulatorów w przypadku zaniku napięcia 230V. Po zaniku napięcia ~230V, bateria akumulatorów powinna zapewniać prawidłową pracę systemu w ciągu min. 72 godzin w stanie dozorowania i 0,5 godziny w stanie alarmowania.

3.5. Montaż systemu.

Instalację systemu sygnalizacji pożaru zaprojektowano kablem typu YnTKSYekw 1x2x0,8 (pętle detekcyjne), kablem HDGs 3x1,5 (linię zasilającą), kablem HDGs 2x2,5 (linie sygnalizacyjne), układanymi w rurkach instalacyjnych na tynku (w piwnicy) oraz w istniejących korytkach kablowych i na uchwytych kablowych w przestrzeniach międzysufitowych. Dla linii detekcyjnych oraz elementów systemu montowanych do ścian i sufitów należy używać elementów mocujących (uchwyty, kołki rozporowe itp.) dobrej jakości. Nie ma konieczności stosowania w/w elementów w odporności ogniowej (można stosować np. kołki i uchwyty plastikowe).

W czasie instalacji kabli należy obowiązkowo przestrzegać zaleceń producentów, przy czym należy zwrócić szczególną uwagę:

- ◆ na siłę ciągnięcia kabli

- ◆ sprawdzić powłokę kabla czy nie jest uszkodzona
 - ◆ by w czasie układania kabla w korytach (na zakrętach) nie wystąpiły ostre załamania kabla
 - ◆ kabel nie może mieć żadnych łączeń (lutowań lub skręceń).
- Szczegóły układania instalacji ustalić na budowie.

3.6. Zalecenia instalacyjne.

W czasie montażu elementów instalacji należy obowiązkowo przestrzegać zaleceń montażowych producentów oraz wytycznych, przy czym należy zwrócić szczególną uwagę na:

- bardzo dokładne „zarabianie” końcówek kabli,
- montaż w taki sposób, aby była możliwość dostępu eksploatacyjnego,
- taki montaż aby czynniki zewnętrzne nie powodowały nieprawidłowego działania,
- montaż ręcznych ostrzegaczy pożarowych (ROP-ów) na wysokości 1,3m od podłoża,
- montaż ręcznych ostrzegaczy pożarowych (ROP-ów) w odległości min od 0,07m od ościeżnicy drzwi z jej prawej strony, jeśli konieczny jest montaż w pobliżu drzwi.
- montaż ręcznych ostrzegaczy pożarowych (ROP-ów) na drogach ewakuacyjnych w odległości nie większej niż 40m po między nimi.

Instalację należy wykonać stosując zalecenia, co do odległości, sposobu montażu oraz jego jakości, zawartymi w „Zasadach projektowania i montażu instalacji sygnalizacji pożarowej” wydanymi przez Centrum Naukowo - Badawcze Ochrony Przeciwpożarowej w Józefowie k/Otwocka.

3.7. Powiadomienie Państwowej Straży Pożarnej o zaistniałym pożarze.

Użytkownik powinien uzgodnić z właściwym Komendantem Straży Pożarnej w Warszawie sposób powiadamiania Państwowej Straży Pożarnej o zaistniałym pożarze. W projekcie przewidziano wyposażenie systemu w dodatkowe przekaźniki, które umożliwią podłączenie do miejskiego monitoringu pożarowego.

3.8. Zasilanie i sterowanie kłap p.poż.

Napędy elektryczne kłap. ppoż. zamontowanych w budynku będą zasilane napięciem 24VDC z zasilaczy buforowych typu ZSP135-D-7A-3 firmy MERAWEX. Zasilacze będą zasilane napięciem 230VAC z rozdzielnic piętrowych nn-0,4kV. Na każdy obwód wykonany przewodem YDY 3x2,5 zostaną włączone po dwa zasilacze. Po stronie napięcia 24VDC do każdego zasilacza będzie podłączone max. 5 siłowników kłap. Do każdego siłownika od zasilacza należy zastosować przewód HDGs 2x1,5. Sterowanie siłownikami kłap będzie odbywać się za pośrednictwem modułów sterujących.

3.9. Akty prawne i normy związane.

- Rozporządzenie Ministra Spraw Wewnętrznych i Administracji w sprawie ochrony przeciwpożarowej budynków, innych obiektów budowlanych i terenów z dnia 16 czerwca 2003r. (Dz. U. nr 121, poz. 1138 z 2003r.)
- Rozporządzenie Ministra Infrastruktury w sprawie warunków technicznych, jakim powinny odpowiadać budynki i ich usytuowanie (Dz. U. nr 75, poz. 690 z 2002r.)
- PN-EN 60849:2001 Dźwiękowe systemy ostrzegawcze
- PN-IEC 60364 Instalacje elektryczne w obiektach budowlanych.
- PN-EN 54-1:1998 Systemy sygnalizacji pożarowej. Wprowadzenie

- PN-EN 54-5:2003 Systemy sygnalizacji pożarowej. Część 7: Czujki punktowe działające z wykorzystaniem światła rozproszonego, światła przechodzącego lub jonizacji
- PN-EN 54-7:2002 (U) Systemy sygnalizacji pożarowej. Część 7: Czujki punktowe działające z wykorzystaniem światła rozproszonego, światła przechodzącego lub jonizacji
- PN-EN 54-7:2002/A1:2003 (U) Systemy sygnalizacji pożarowej. Część 7: Czujki punktowe działające z wykorzystaniem światła rozproszonego, światła przechodzącego lub jonizacji (Zmiana A1)
- PN-EN 54-11:2004 Systemy sygnalizacji pożarowej. Część 11: Ręczne ostrzegacze pożarowe
- PN-EN 54-12:2004 (U) Systemy sygnalizacji pożarowej. Część 12: Czujki dymu. Czujki liniowe
- PN-IEC 60364-4-482:1999 Instalacje elektryczne w obiektach budowlanych. Ochrona dla zapewnienia bezpieczeństwa. Dobór środków ochrony w zależności od wpływów zewnętrznych. Ochrona przeciwpożarowa
- PN-B-02876:1998 Ochrona przeciwpożarowa budynków. Badania odporności ogniowej systemów uszczelnień przejść instalacyjnych

4. ZESTAWIENIE MATERIAŁÓW.

Lp.	URZĄDZENIE	ILOŚĆ	JEDN.	TYP KATALOGOWY
1.	Analogowa, adresowalna czujka temperatury	9	szt.	TC808E1002M01
2.	Analogowa, adresowalna, optyczna czujka dymu	1106	szt.	TC806E1012M01
3.	Gniazdo czujki standardowe	1084	szt.	14506414-007
4.	Gniazdo Czujki z Izolatorem Zwarć	31	szt.	B524IEFT
5.	Wskaźnik Zdziałania Czujki (montaż wpuszczany)	483	szt.	RA400Z
6.	Adresowalny moduł 2-wejściowy, 1-wyjściowy	106	szt.	TC809E1068
7.	Obudowa natynkowa modułów (TC809e/TC810e/ TC811e)	106	szt.	M200E-SMB
8.	Adresowalny ręczny ostrzegacz pożarowy MCP5A z szybką szklaną, natynkowy	37	szt.	SSDH500KAC-SG
9.	Obudowa natynkowa ROP, z trzema zaciskami	37	szt.	SR3T
10.	Sygnalizator akustyczny standardowy, czerwony	66	szt.	EMA1224BR
11.	Podstawa sygnalizatora EMA, czerwona, nisko-profilowa, ip44	66	szt.	ELPBR
12.	Centrala XLS 60	3	szt.	721-101-001
13.	Moduł sieciowy NGM centralki XLS80e	3	szt.	020-647-1000
14.	Moduł komunikacyjny rs485	3	szt.	020-479
15.	Moduł komunikacyjny rs232	3	szt.	020-478
16.	Zasilacz buforowy 24V 5A (IP 32) (Zawiera 2 szt. Akum. 26AH 12V)	3	szt.	ZSP135-D-2
17.	Płytki Szklane Ręcznego Ostrzegacza Pożarowego 50 szt.	1	szt.	KG1 X 50
18.	Akumulator 70Ah, 12V, bezobsługowy, AGM, 350x166x174mm, 23,8kg	6	szt.	SB 70-12i
19.	Obudowa do akumulatora 44/64Ah lub 2x24/38Ah, 200x362x180mm	3	szt.	OB 65
20.	Zasilacz buforowy certyfikowany	23	kpl.	ZSP135-D-7A-3 (MERA WEX)
21.	Przewód pętli detekcyjnej	25.000	m	YnTKSYekw 1x2x0,8
22.	Przewód w odporności ogniowej 90min.	300	m	HDGs 3x1,5
23.	Przewód w odporności ogniowej 90min.	3.000	m	HDGs 2x1,5
24.	Przewód kabelkowy	1.000	m	YDY 3x2,5
25.	Rurka instalacyjna	15.000	m	RL22
26.	Uchwyt kablowy plastikowy	30.000	szt.	

Uwaga!

Podane ilości materiałów takich jak, przewody, kable czy rurki mogą różnić się od rzeczywistego zapotrzebowania, toteż należy traktować je jako orientacyjne. Nie należy na ich podstawie przygotowywać odcinków kabli i przewodów.

5.SPIS RYSUNKÓW.

- RYSUNEK NR 1 – PLAN INSTALACJI SYSTEMU SYGNALIZACJI POŻARU – POZIOM 02
RYSUNEK NR 2 – PLAN INSTALACJI SYSTEMU SYGNALIZACJI POŻARU – POZIOM 01
RYSUNEK NR 3 – PLAN INSTALACJI SYSTEMU SYGNALIZACJI POŻARU – POZIOM 00
RYSUNEK NR 4 – PLAN INSTALACJI SYSTEMU SYGNALIZACJI POŻARU – POZIOM 10
RYSUNEK NR 5 – PLAN INSTALACJI SYSTEMU SYGNALIZACJI POŻARU – POZIOM 20
RYSUNEK NR 6 – PLAN INSTALACJI SYSTEMU SYGNALIZACJI POŻARU – POZIOM 30
RYSUNEK NR 7 – PLAN INSTALACJI SYSTEMU SYGNALIZACJI POŻARU – POZIOM 40
RYSUNEK NR 8 – SCHEMAT STRUKTURALNY INSTALACJI SYSTEMU SYGNALIZACJI POŻARU

Instrukcja stanowiskowa obsługi systemu BMS

Obiekt: **Sąd rejonowy
ul. Czerniakowska
w Warszawie**

OPRACOWAŁ: mgr inż. Piotr Łyjak

Warszawa Luty 2008

SPIS TREŚCI:

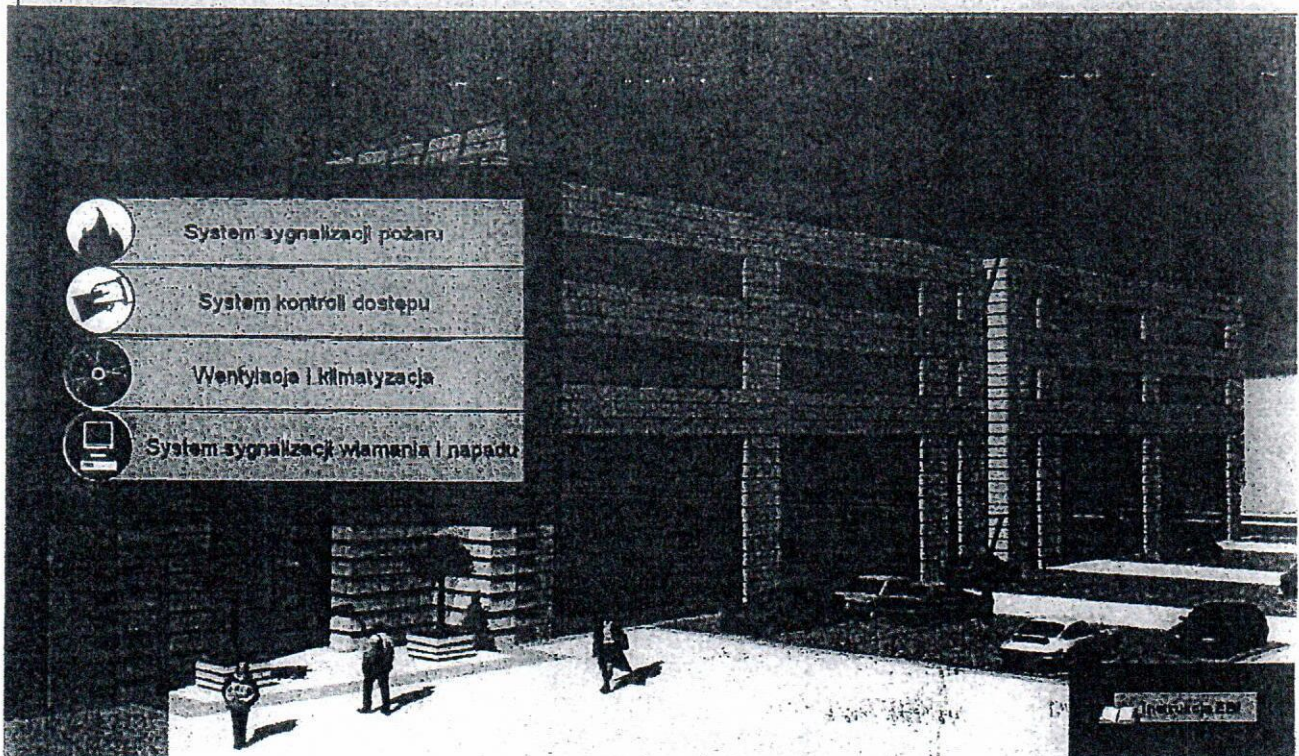
1. GRAFIKA GŁÓWNA - EKRAŃ STARTOWY.....	3
2. SYSTEM SYGNALIZACJI POŻARU.....	4
2.1. Rozmieszczenie czujek ppoż.	5
2.2. Rozmieszczenie klap ppoż.	6
3. SYSTEM KONTROLI DOSTĘPU.....	7
4. WENTYLACJA I KLIMATYZACJA.	9
5.1. Centrale wentylacyjne N1W1, N2W2, N10W10.....	10
5.2. Instalacja wody chłodniczej.	11
5.3. Wentylatory.	12
5. SYSTEM SYGNALIZACJI WŁAMANIA I NAPADU.....	13
6.1. Wizualizacja stanu elementów i stref systemu SSWiN.	14
6.2. Zbrojenie/rozbrajanie oraz kontrola stanu stref SSWiN	15
6. STEROWANIE PUNKTAMI.....	16
7.1 Sterowanie punktami wielostanowymi (binarnymi):.....	16
7.2. Sterowanie punktami analogowymi:.....	16

1. Grafika główna - ekran startowy.

Sąd Rejonowy

SYSTEM ZARZĄDZANIA BUDYNKIEM

Honeywell



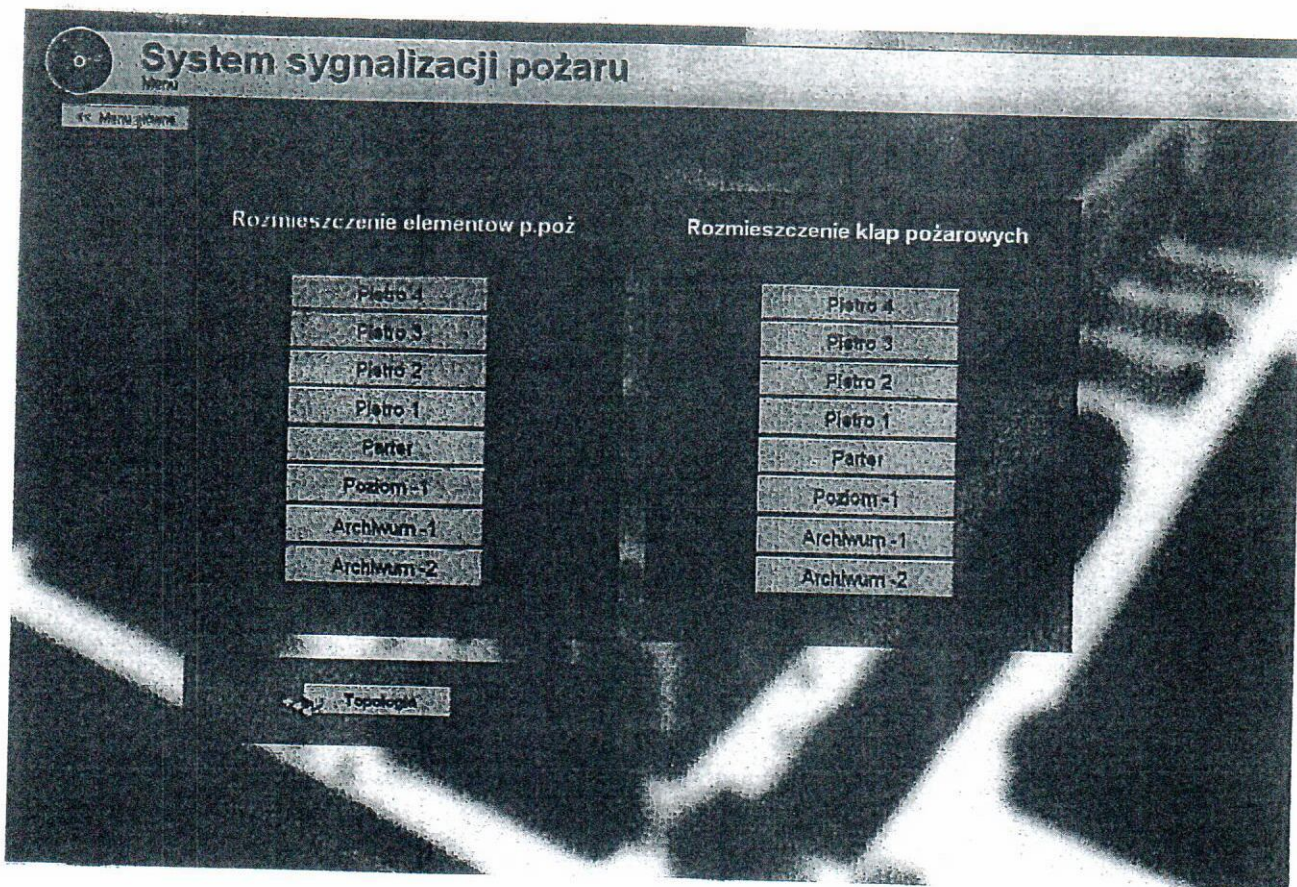
Ekran startowy jest domyślną grafiką wyświetlaną po uruchomieniu stacji operatorskiej. Grafika zawiera menu za pomocą którego możliwe jest przejście do jednego z pięciu systemów:

1. System sygnalizacji pożaru
2. System kontroli dostępu.
3. Wentylacja i klimatyzacja
4. System sygnalizacji włamania i napadu.

Przejdzie wykonywane jest po wskazaniu kursorem i wciśnięciu lewego klawisza myszy (LMB) na przycisku z opisem żadanego przez nas systemu. W analogiczny sposób możliwe jest przejście z poziomu tej grafiki do grafiki topologii systemu oraz instrukcji systemu EBI w formacie PDF.

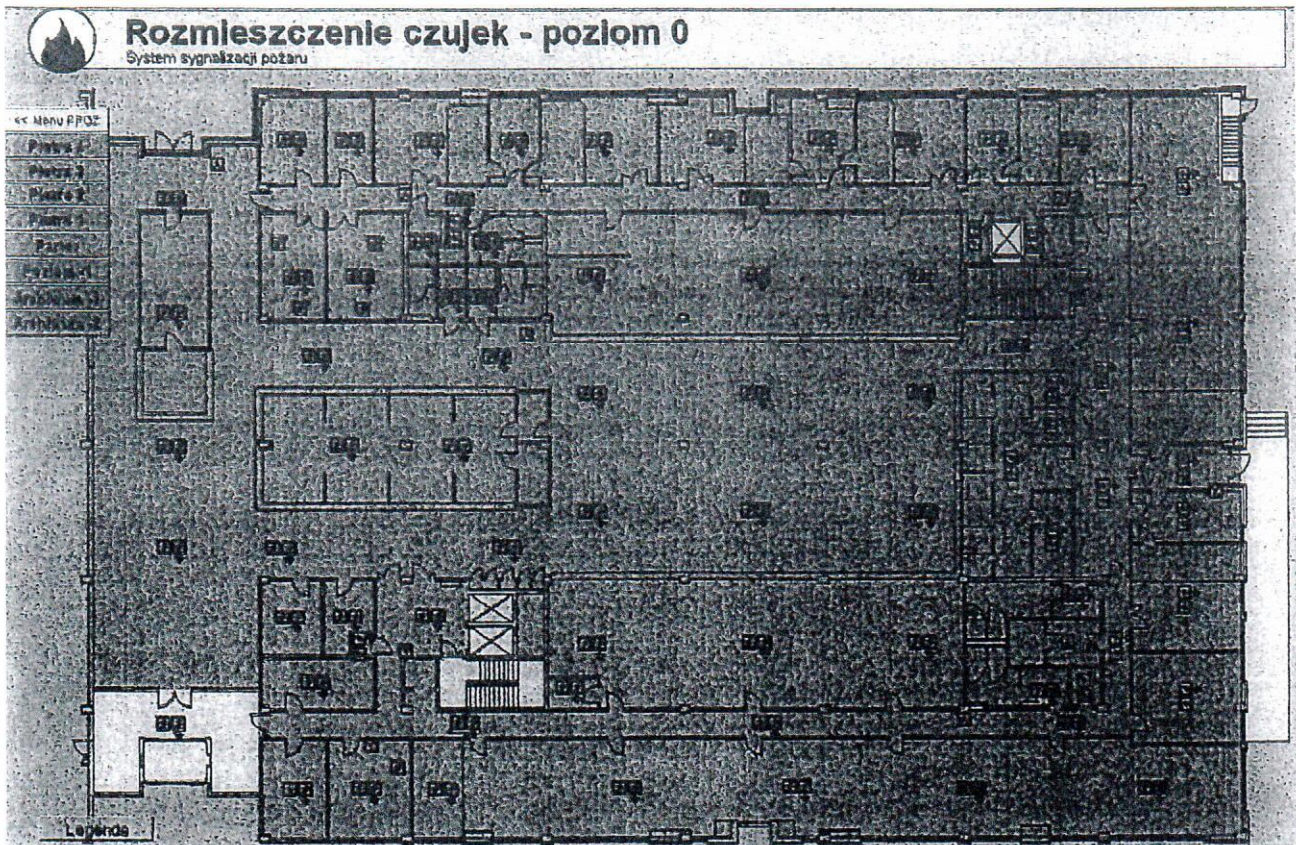
2. System sygnalizacji pożaru

System sygnalizacji pożaru służy do wizualizacji stanu elementów central pożarowych zainstalowanych na obiekcie – czujek pożarowych oraz klap pożarowych. Nie ma możliwości sterowania z poziomu systemu BMS centralami pożarowymi.



Fizyczne rozmieszczenie elementów monitorowanych przedstawione jest na rzutach pięter oraz parkingu. Przejście do podglądu lokalizacji wykonujemy z poziomu grafiki „menu” systemu sygnalizacji pożaru wskazując kursorem żądany przycisk z opisem piętra. Wyświetlenie obszaru następuje po naciśnięciu lewego przycisku myszy (LMB).

2.1. Rozmieszczenie czujek ppoż.



Grafika obszarowa przedstawia rozmieszczenie i stan elementów ppoż:

- optycznych czujek dymu
- optycznych czujek dymu w przestrzeni międzystropowej ze wskaźnikiem zadziałania,
- optycznych czujek dymu w kanałach wentylacyjnych,
- czujek temperatury,
- ręcznych ostrzegaczy pożarowych,
- klap, grodzi, drzwi przeciwpożarowych.

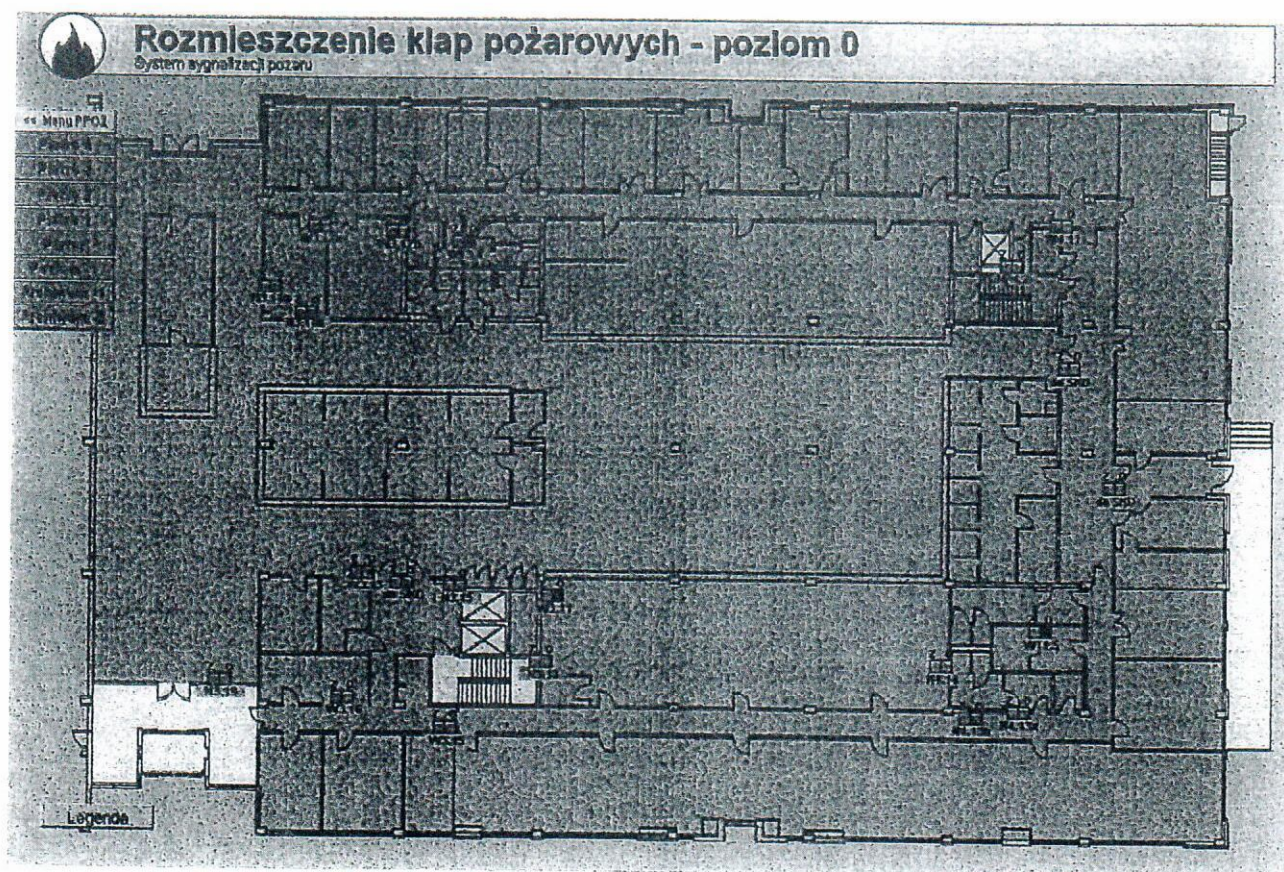
Elementy systemu ppoż przedstawione są symbolicznie zgodnie z tabelą:

Stan normalny	
↓	Stan alarmowy
↓	↓
↓	Czujki
⬇	Optyczna czujka dymu
⬇	Optyczna czujka dymu w przestrzeni międzystropowej ze wskaźnikiem zadziałania
⬇	Optyczna czujka dymu w kanale went.
⬇	Czujka temperatury
Modury	
⬇	Ręczny ostrzegacz pożarowy (ROP)
⬇	Klapy, grodzie, drzwi przeciwpożarowe

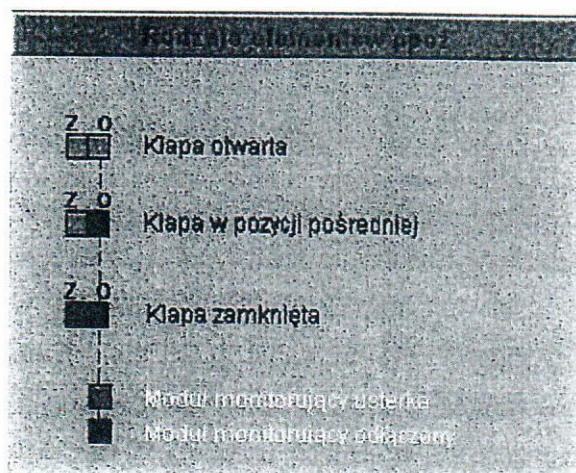
Stan elementu przedstawiony jest za pomocą kolorów:

- czujka w stanie nie pobudzonym, kolor zielony,
- czujka w stanie pobudzonym, kolor czerwony migający.

2.2. Rozmieszczenie klap ppoż.

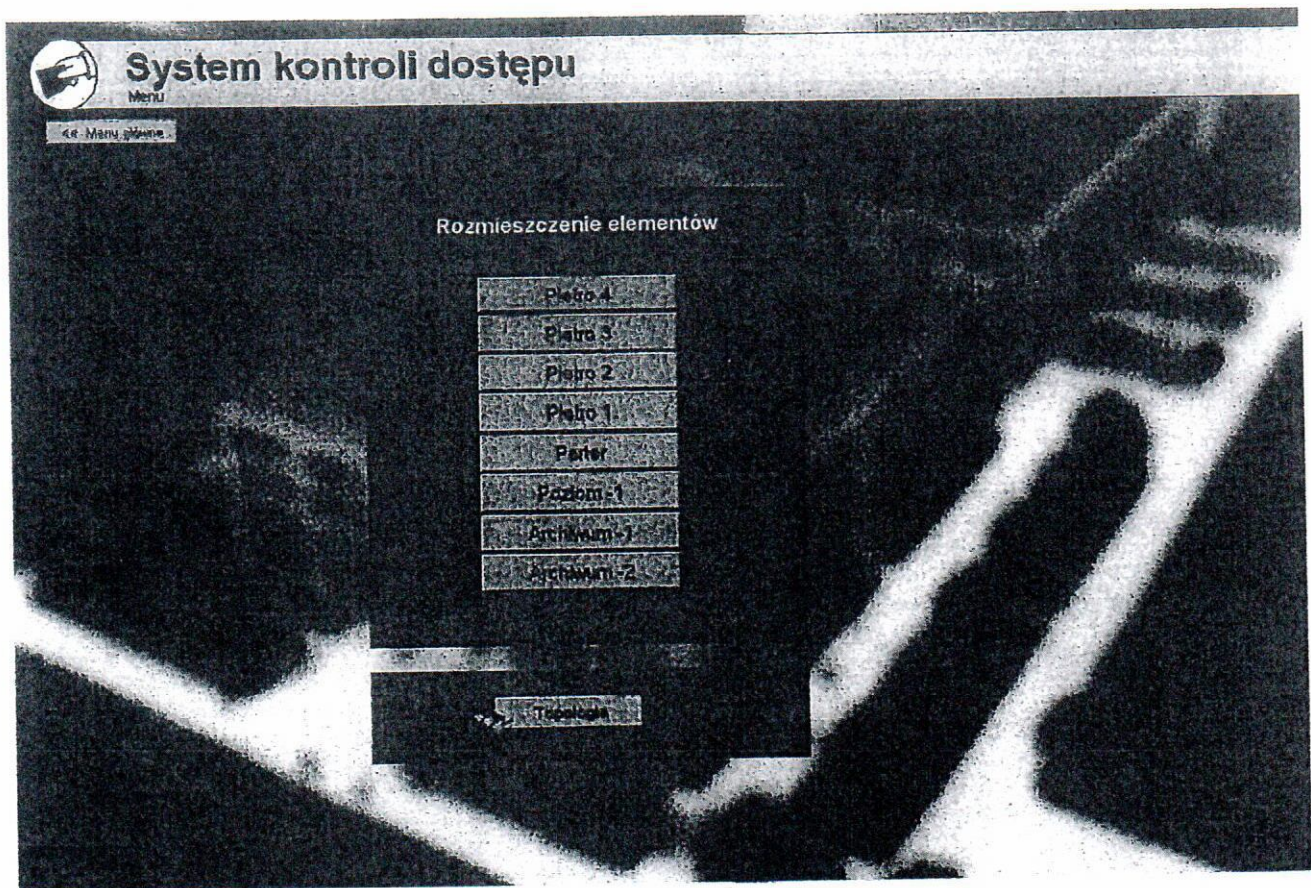


Grafika obszarowa przedstawia rozmieszczenie i stan klap pożarowych. Stan klap pożarowych wizualizowany jest zgodnie z rysunkiem:

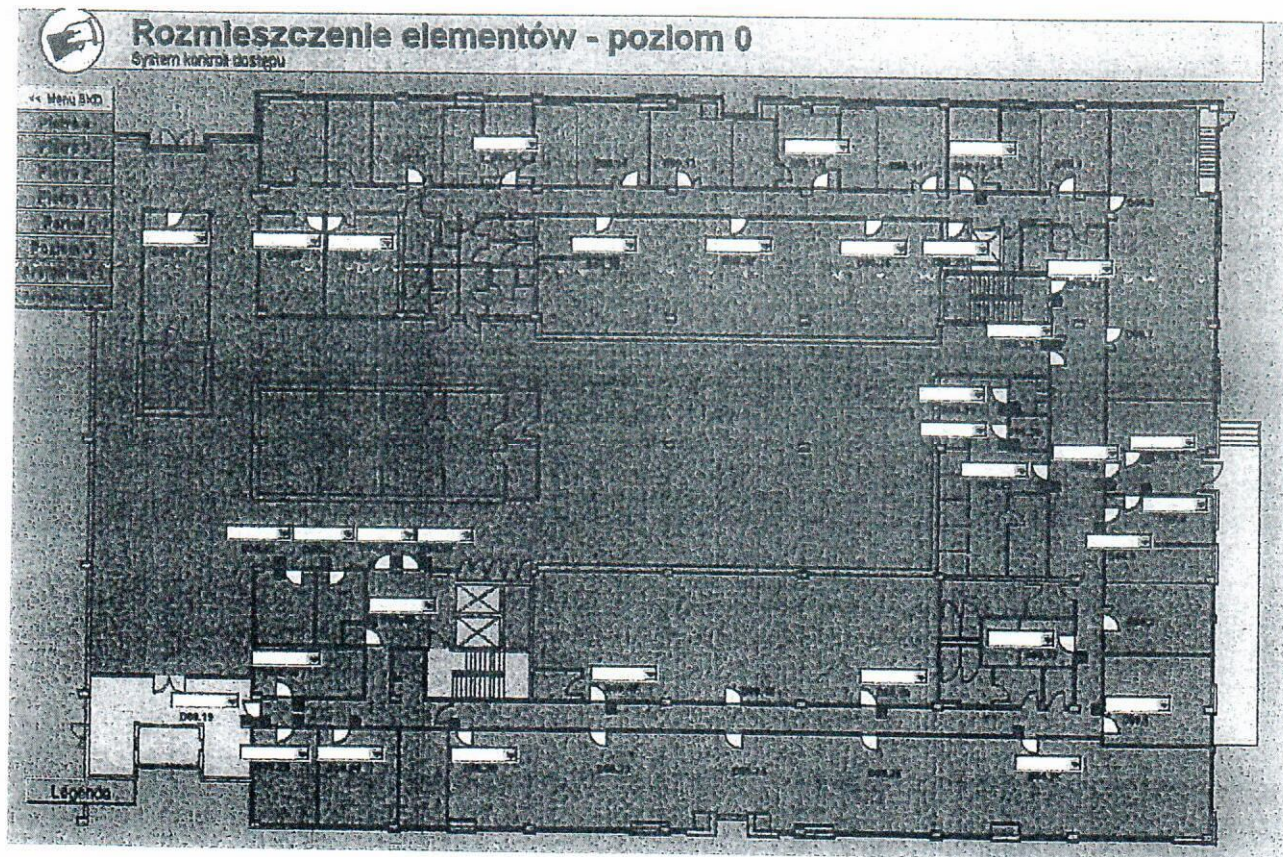


3. System kontroli dostępu.

System kontroli dostępu służy do wizualizacji stanu elementów systemu NexWatch zainstalowanego na obiekcie.



Nawigacja po systemie odbywa się za pomocą menu wyboru poziomów budynku na których rozmieszczone są elementy systemu.



Elementy systemu kontroli dostępu (drzwi, czytniki) przedstawione są symbolicznie zgodnie z tabelą:

Stan drzwi	
	Stan normalny
	Długo otwarte
	Wstrząsanie
	Linia dozorcowa zwarta
	Linia dozorcowa rozwarta
	Czytnik kart

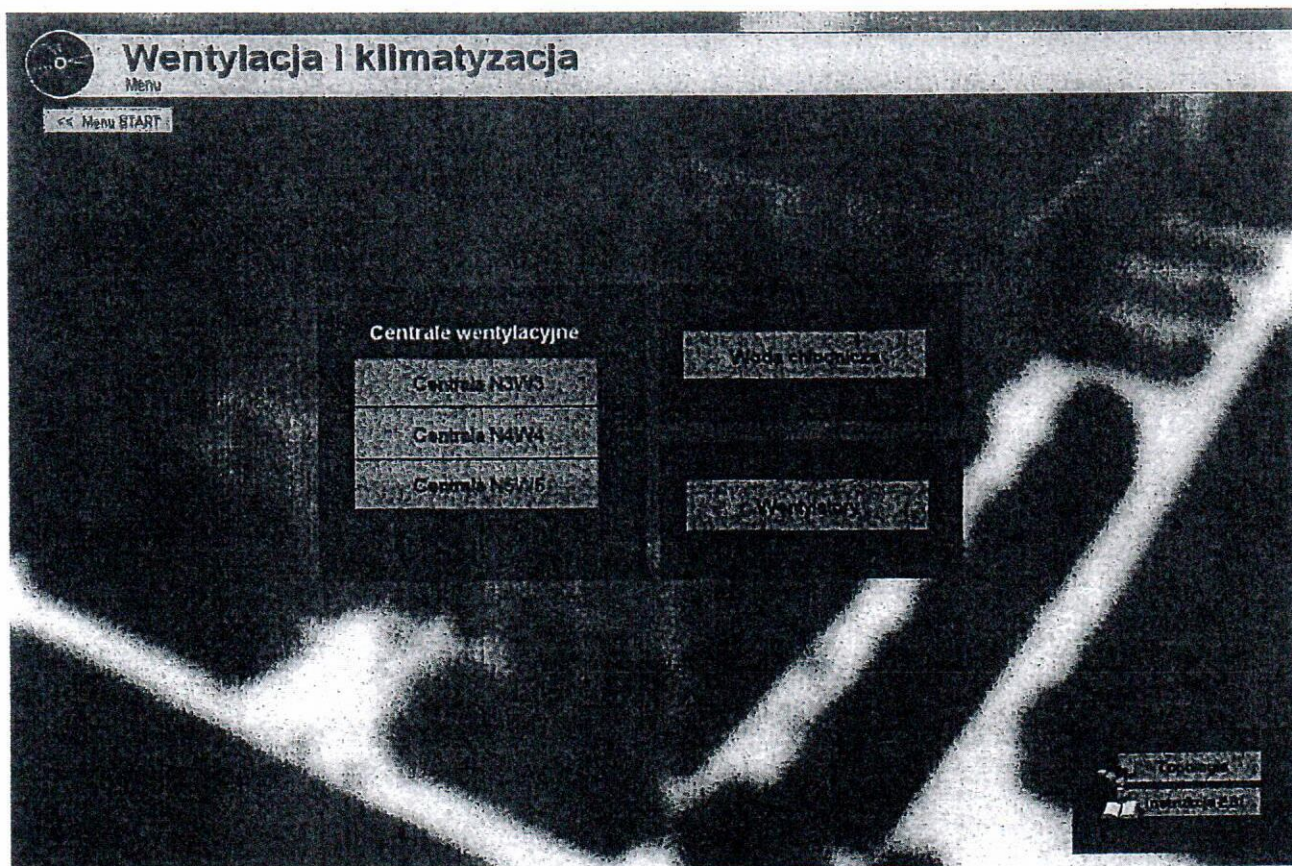
Istnieje możliwość ręcznego sterowania rygłem drzwi, w celu odblokowania lub zablokowania danego przejścia, poprzez okno wyboru znajdujące się przy każdym przejściu. Klikając na nim lewym klawiszem myszy wybieramy żądaną opcję.

W celu uzyskania szczegółowych informacji o obiekcie należy wskazać go kursorem i wcisnąć lewy klawisz myszy.

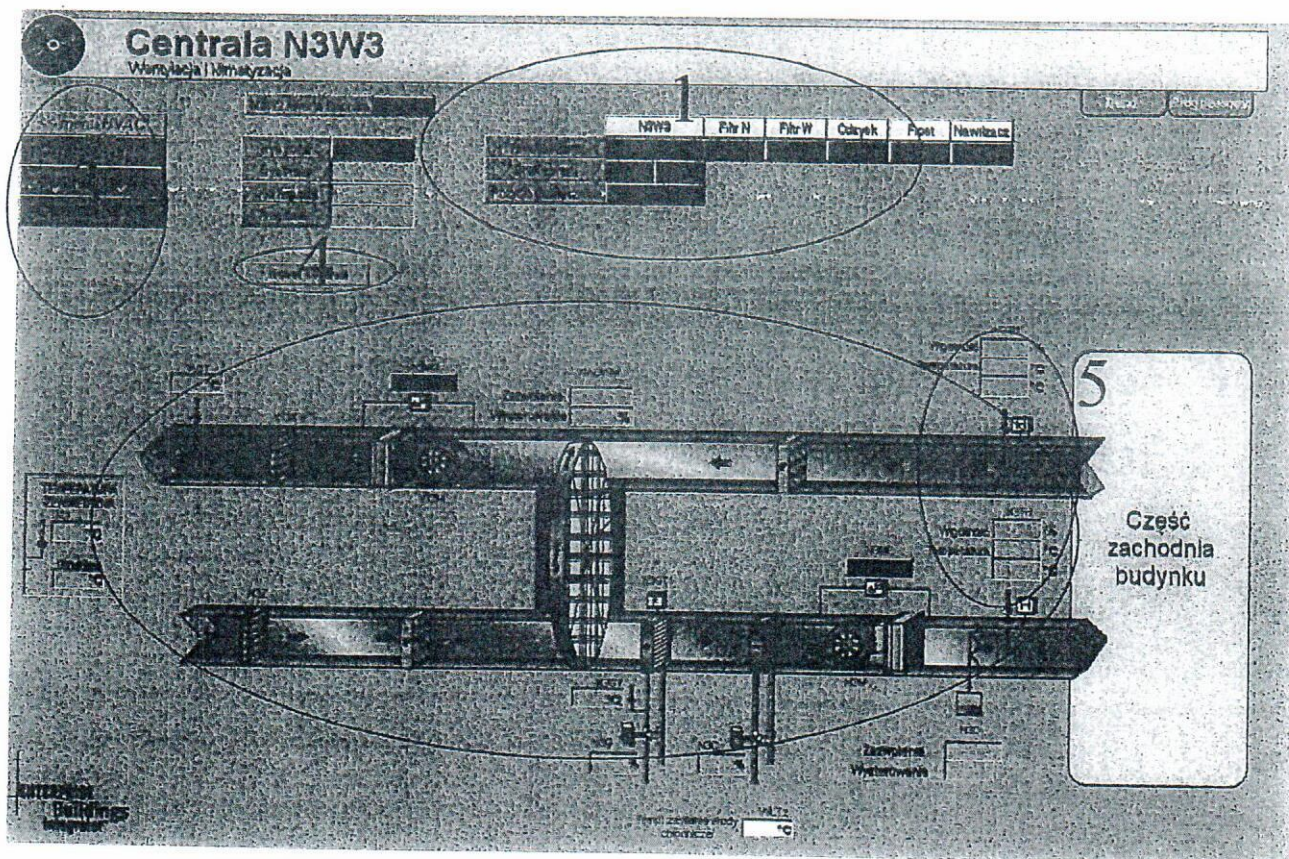
4. Wentylacja i klimatyzacja.

Podsystemy wentylacji i klimatyzacji sterowane i monitorowane przez BMS, do których mamy dostęp z menu wentylacji i klimatyzacji:

- centrale wentylacyjne: N1W1, N2W2, N10W10
- instalacja produkcji wody chłodniczej,
- wentylatory,



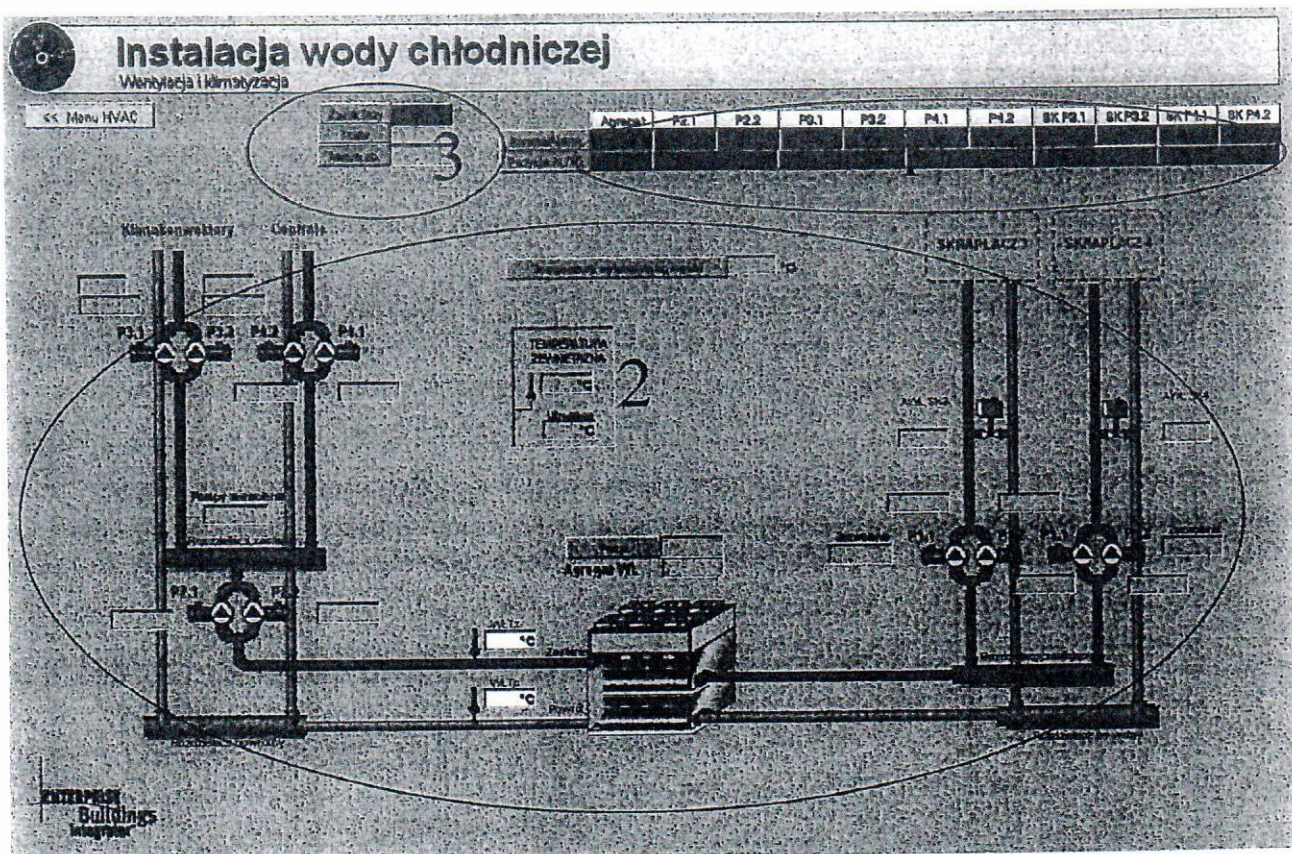
5.1. Centrale wentylacyjne N1W1, N2W2, N10W10.



1. Panel alarmów – część ta pozwala w szybki sposób ocenić stan i kondycję centrali. Zawiera zbiór punktów odpowiedzialnych za alarmowanie anomalii w pracy systemu (awaria/alarm, brak sprężu) lub pozycje przełącznika sterowania ręcznego znajdującego się na panelu szafy. Punkty alarmowe przyjmują kolor czerwony w razie alarmu.
2. Wizualizacja pracy centrali – graficzne odwzorowanie pracy centrali za pomocą animowanych elementów. Elementy aktywne:
 - Filtry – przy zabrudzeniu i wygenerowaniu alarmu „Brudny filtr”, element otoczony jest migającą czerwoną obwiednią
 - Zabezpieczenie przeciwzamrożeniowe nagrzewnicy (Frost) – przy wygenerowaniu alarmu „Zamrożenie” element miga czerwonym kolorem.
 - Strzałki czerwone i niebieskie, oraz wirnik wentylatora – symbolizują spręż wentylatorów odpowiednio nawiewnego i wyciągowego.
 - Wymiennik obrotowy – jeżeli jest zezwolenie na pracę wymiennika, jego symbol na grafice się obraca.
3. Menu central wentylacyjnych – umożliwi szybkie przełączanie pomiędzy centralami.
4. Przycisk resetowania sterownika centrali – w celu zresetowania sterownika centrali należy wcisnąć przycisk RESET wyświetli się pytanie „Zresetowac centrale xxx” – wciśnięcie klawisza „YES” spowoduje zainicjowanie procedury resetu. W trakcie resetowania podświetlenie przycisku RESET miga na pomarańczowo
5. Nastawa temperatury nawiewu oraz wyciągu (w zależności od trybu sterowania) - sterowanie parametrami centrali odbywa się automatycznie po zadaniu nastawy temperatury nawiewu. Sposób zmiany nastawy opisany jest w punkcie – „Sterowanie punktami analogowym”

W awaryjnych sytuacjach istnieje możliwość ręcznego przesterowania stanu pracy i wystawiania wentylatorów oraz przepustnic. Algorytm sterowania opisany jest w punkcie – „Sterowanie punktem analogowym” i „Sterowanie punktami wielostanowymi”.

5.2. Instalacja wody chłodniczej.



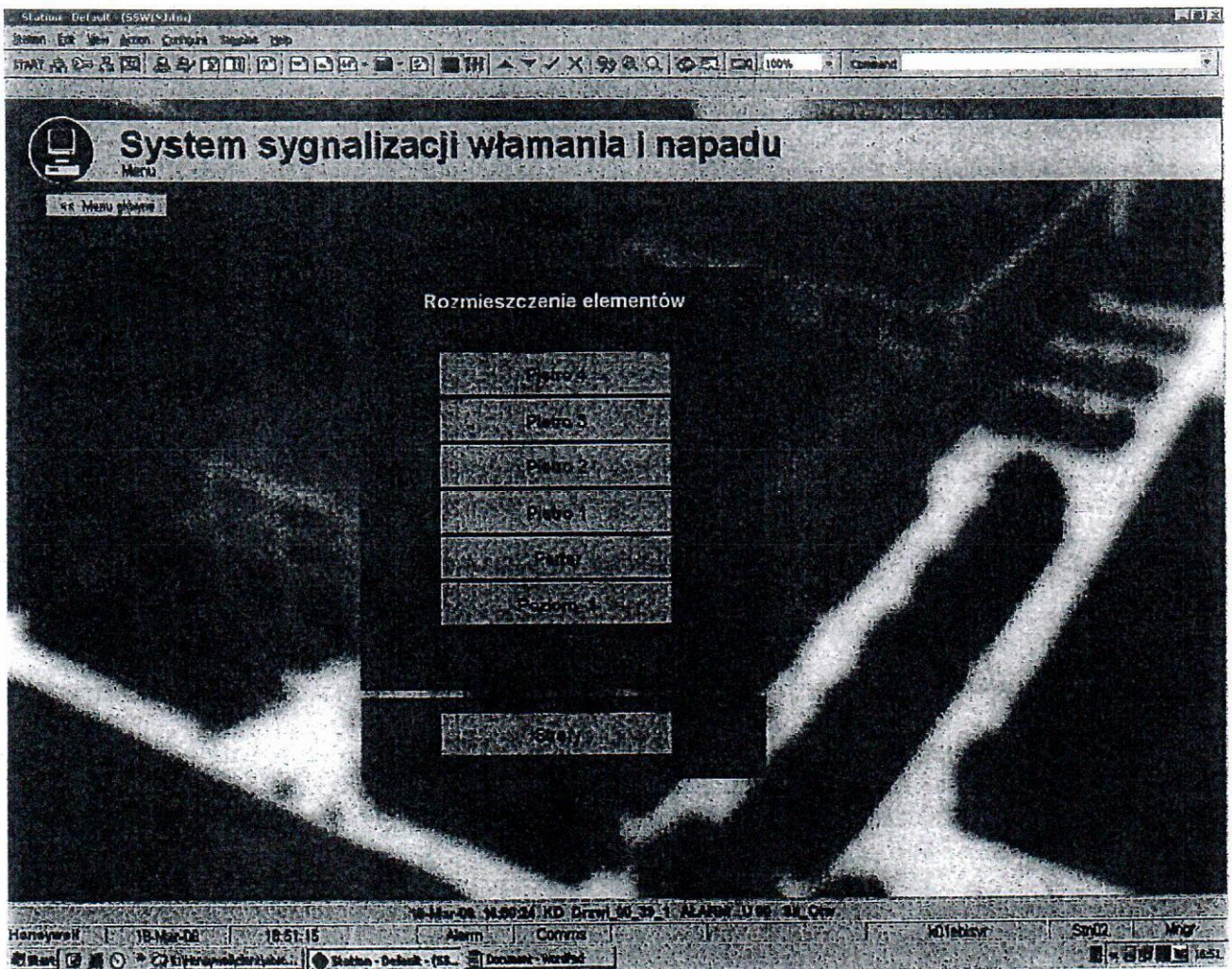
1. Panel alarmów – część ta pozwala w szybki sposób ocenić stan systemu wody chłodniczej. Zawiera punkty alarmowe pomp oraz agregatu. Punkty alarmowe przyjmują kolor czerwony w razie alarmu.
2. Wizualizacja pracy instalacji wody chłodniczej – graficzne odwzorowanie pracy instalacji wody chłodniczej.
3. Informacja o stanie szafy sterowniczej (tryb pożarowy, awaria zbiorcza, zanik fazy).

W awaryjnych sytuacjach istnieje możliwość ręcznego przesterowania stanu pracy pomp oraz agregatu. Algorytm sterowania opisany jest w punkcie „Sterowanie punktami wielostanowymi”

5. System sygnalizacji włamania i napadu.

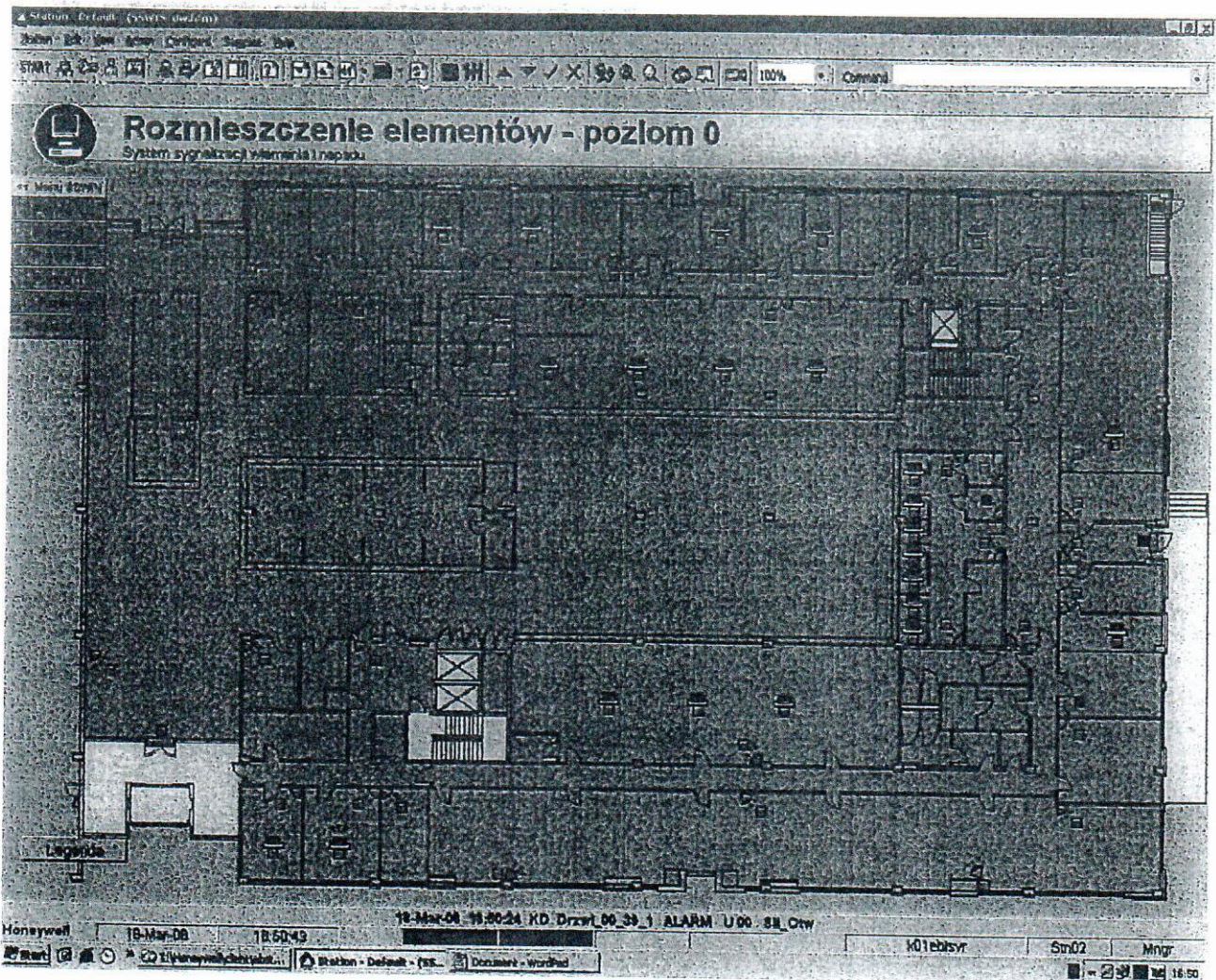
System sygnalizacji włamania i napadu służy do wizualizacji stanu elementów systemu antywłamaniowego GALAXY zainstalowanego na obiekcie. Nawigacja po systemie odbywa się za pomocą menu wyboru poziomów budynku na których rozmieszczone są elementy systemu antywłamaniowego.

Z poziomu menu można przejść również do grafiki zbrojenia stref, poprzez przycisk STREFY.

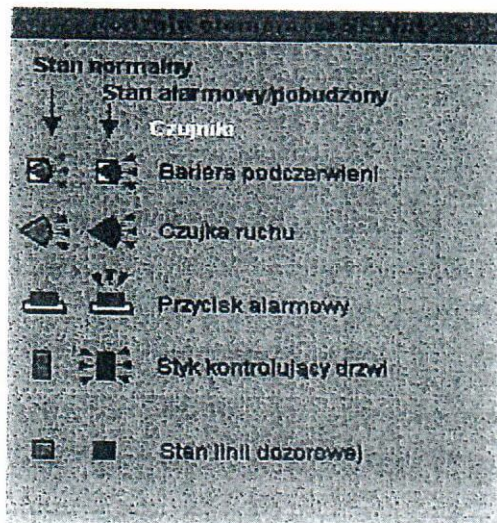


6.1. Wizualizacja stanu elementów i stref systemu SSWiN.

Przedstawia graficznie rozmieszczenie i stan elementów systemu Galaxy, stan pętli dozorowych oraz pokazuje stan uzbrojenia stref.



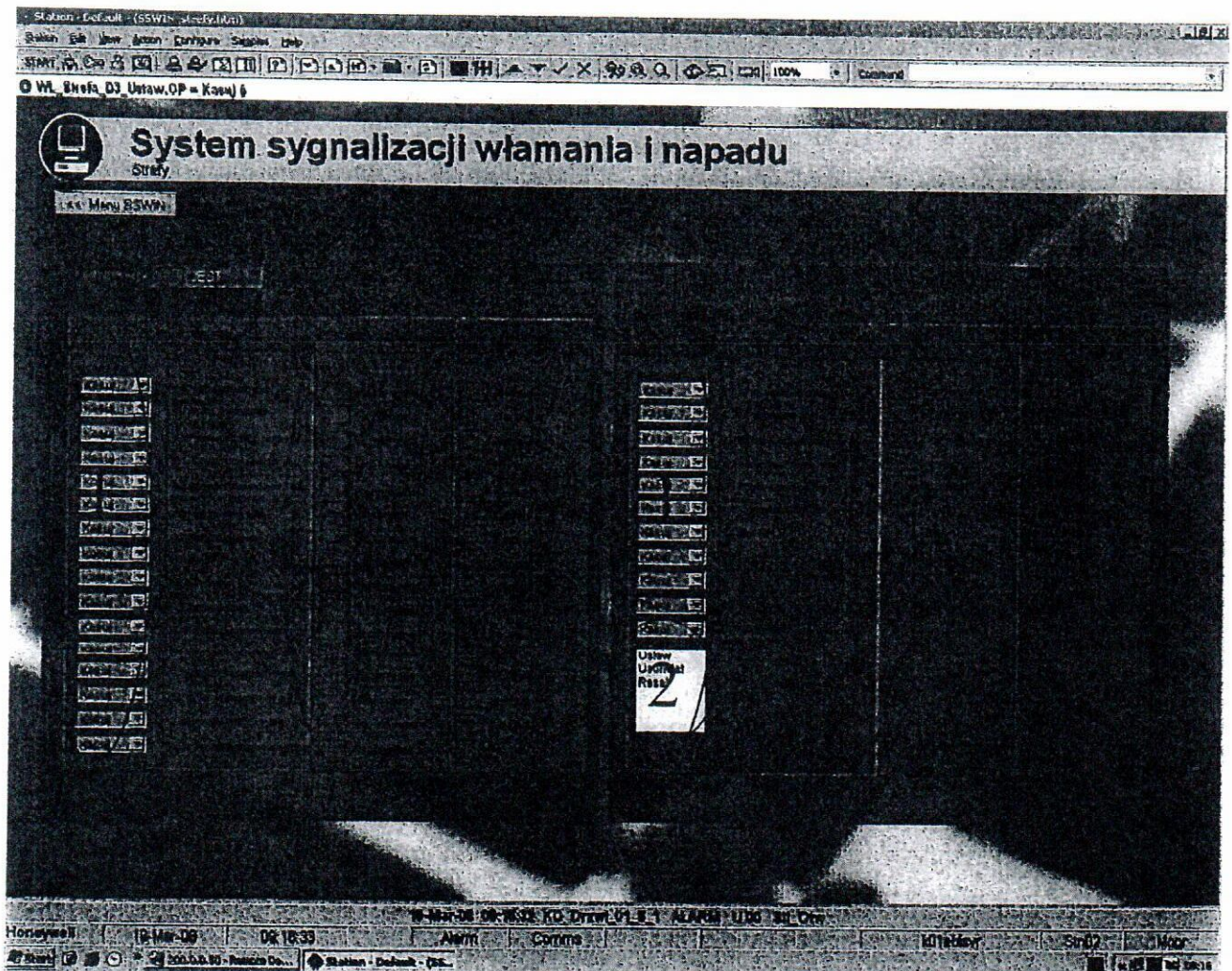
Elementy systemu sygnalizacji włamania i pożaru przedstawione są symbolicznie zgodnie z tabelą:



6.2. Zbrojenie/rozbrajanie oraz kontrola stanu stref SSWiN

Zbrojenie/rozbrajanie stref oraz podgląd ich stanu realizowane jest za pomocą grafiki STREFY.

1. Menu zbrojenia stref. Aby zmienić stan danej strefy wciskamy lewy klawisz myszy na oknie dialogowym przyporządkowanym do danej strefy (rys. zaznaczenie 2) i z rozwijanego menu wybieramy zadaną akcje:
 - KASUJ – kasuje zbrojenie strefy (rozbrajanie strefy),
 - USTAW – ustawia zbrojenie strefy,
 - CzescUst – ustawia częściowe zbrojenie strefy,
 - Reset - resetuje strefe.
2. Przykładowe okno dialogowe uzbrajania stref,
3. Stan uzbrojenia stref – kolor zielony strefa rozbrojona, kolor czerwony strefa uzbrojona,
4. Status stref – przedstawia stan stref po uzbrojeniu – kolor zielony stan normalny, kolor czerwony strefa w alarmie.



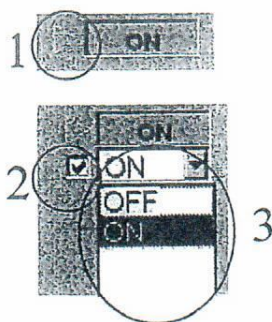
6. Sterowanie punktami.

Sterowanie ręczne jest dopuszczalne tylko w uzasadnionych wypadkach i powinno być realizowane przez uprawnionego operatora. Każdorazowo po powrocie sytuacji do normalnej należy powrócić sterowanie do stanu AUTO.

7.1 Sterowanie punktami wielostanowymi (binarnymi):

Punkty wielostanowe (binarne) są to punkty przyjmujące wartości dyskretne np. 0,1 lub załącz/wyłącz, on/off.

Sterowanie punktami:

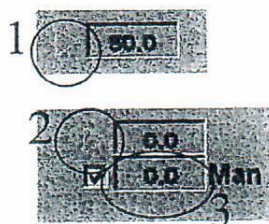


1. Klikamy lewym przyciskiem myszy na żółtym trójkącie.
2. Odhaczamy białe pole klikając lewym przyciskiem myszy wprowadzając punkt w sterowanie ręczne (żółty trójkąt zacznie migać informując że punkt jestysterowany ręcznie),
3. Z rozwijanego menu wybieramy żądany stan jak ma przyjąć punkt – sterowanie zostanie wykonane.

7.2. Sterowanie punktami analogowymi:

Punkty analogowe są to punkty przyjmujące wartości ciągłe np. 50 %, 24 st.

Sterowanie punktami:



1. Klikamy lewym przyciskiem myszy na żółtym trójkącie.
2. Odhaczamy białe pole klikając lewym przyciskiem myszy wprowadzając punkt w sterowanie ręczne (żółty trójkąt zacznie migać informując że punkt jestysterowany ręcznie),
3. Wpisujemy zadaną wartość w okno i zatwierdzamy klawiszem ENTER – jeżeli wartość wpisana zawiera się w dopuszczalnym zakresie sterowanie zostanie wykonane.

**Oferta przetargowa dla Zamawiającego:
Sąd Okręgowy w Warszawie
al. „Solidarności” 127
00-898 Warszawa**

Niżej podpisani
działając w imieniu i na rzecz

(nazwa i siedziba Wykonawcy)

działającego w oparciu o wpis do, pod nr

REGON:....., NIP:.....

tel. fax.

strona internetowa e-mail

przystępując do uczestnictwa w postępowaniu o udzielenie zamówienia publicznego nr **ZP/INW/23/18** w trybie przetargu nieograniczonego, w oparciu o przepisy ustawy z dnia 29 stycznia 2004 r. Prawo zamówień publicznych (tekst jednolity: Dz. U. z 2017 r. poz. 1579 ze zm.), na **dostawę, montaż i uruchomienie systemu BMS w budynku Sądu Okręgowego w Warszawie przy ul. Czerniakowskiej 100 w Warszawie**, składamy niniejszą ofertę:

1. Oferujemy wykonanie całego przedmiotu zamówienia, tj. dostawę, montaż i uruchomienie systemu:

.....
(nazwa systemu i nazwa producenta oferowanego systemu)

za cenę z podatkiem VAT: zł

(słownie:),

w tym należny podatek VAT%.

2. Oświadczamy, że w ramach niniejszej umowy dostarczymy, dokonamy montażu i uruchomimy następujące urządzenia:

I.p.	Nazwa urządzenia	Ilość	Nazwa i producent oferowanego elementu systemu
1.	2.	3.	4.
1.	Power/Edge R330, min. 16 GB RAM max. 24 GB RAM, przestrzeń dyskowa min. 300 GB max. 1 TB w RAID1. Win Serv 2012 R2 redundantny zasilacz, karta iDrac	1	
2.	Desktop MiniTower, min. 4GB RAM max. 8 GB RAM, dysk min. 500 GB max. 1 TB 7.2 RPM, napęd DVD+/-RW, Win 10 Pro 64 bit.	2	
3.	Monitor LED min. 20" max. 22", format 16:9	2	
4.	Przełącznik zarządzalny PoE min. 24 porty max. 48 portów Gigabit Ethernet, min. 4 porty SFP max. 8 porty SFP (PoE budget 192 Watt)	1	
5.	UPS 1000i, min. 640W max. 1 kW, Rack 1U - 1000VA/640W, Interfejsy: USB i Serial	1	
6.	Płyta sterująca centralna/moduł SSWiN 264/520 PCB	1	

7.	Jednostka upgrade'owa EBI - Release minus X	275	
8.	Licencja SQL Sever Client Access	4	
9.	Oprogramowanie (płyta DVD)	1	
10.	Interfejs do SSWiN	1	
11.	Moduł komunikacyjny RS 232	3	
12.	Serwer1xRS 232/422/485 do sieci LAN10/100 mbps z zasilaczem wtyczkowym	3	
13.	Interfejs do XLS 60e	1	

3. Oświadczamy, że cena oferty uwzględnia wszelkie koszty niezbędne do zrealizowania przedmiotu zamówienia wynikające wprost z załączonego szczegółowego opisu przedmiotu zamówienia, jak również w nim nie ujęte, a bez których nie można w sposób należyty wykonać przedmiotu zamówienia, w tym: koszty zaoferowanego oprogramowania, sprzętu, transportu, montażu, koszty gwarancji itp.
4. Oświadczamy, iż przedmiot zamówienia zrealizujemy, zgodnie z wymaganiami Zamawiającego określonymi w specyfikacji istotnych warunków zamówienia, w terminie do 3 miesięcy od dnia zawarcia umowy.
5. Oświadczamy, iż w okresie udzielonej gwarancji zobowiązujemy się do usunięcia na swój koszt (łącznie z kosztami transportu i dojazdu) awarii, wad, bądź usterek w terminie dni roboczych (maksymalnie 5 dni roboczych)* od ich pisemnego zgłoszenia e-mailem lub faxem przez Zamawiającego.
* w przypadku niewpisania przez Wykonawcę terminu usunięcia awarii, wad bądź usterek, Zamawiający przyjmie, iż Wykonawca zobowiązuje się do usunięcia awarii, wad bądź usterek w terminie maksymalnym, tj. 5 dni od chwili zgłoszenia.
6. Oświadczamy, że udzielamy gwarancji jakości na dostarczone i uruchomione urządzenia na okres miesięcy (minimum 12 miesięcy, maksimum 60 miesięcy) oraz oprogramowanie na okres.....miesiący (minimum 12 miesięcy)** od daty protokolarnego odbioru bez zastrzeżeń lecz nie krótszy niż okres udzielony przez producenta.
** w przypadku niewpisania przez Wykonawcę okresu gwarancji i/lub rękojmi, Zamawiający przyjmie, iż Wykonawca udziela minimalnego wymaganego okresu gwarancji na dostarczone i uruchomione urządzenia, tj. 12 miesięcy.
7. Oświadczamy, że akceptujemy postanowienia zawarte w Projekcie umowy, stanowiącym Załącznik Nr 4 do specyfikacji istotnych warunków zamówienia i w przypadku wyboru naszej oferty zobowiązujemy się do zawarcia umowy na warunkach przedstawionych w projekcie umowy, w miejscu i terminie określonym przez Zamawiającego.
8. Oświadczamy, że uważamy się za związanych niniejszą ofertą na czas wskazany w specyfikacji istotnych warunków zamówienia, tj. 30 dni liczonych od upływu terminu składania ofert określonego w specyfikacji istotnych warunków zamówienia.
9. Oświadczamy, że zaoferowane oprogramowanie oraz sprzęt są nowe, należytej jakości, wolne od jakichkolwiek wad oraz roszczeń osób trzecich.
10. Oświadczamy, że jeżeli w okresie związania ofertą nastąpią jakiegokolwiek znaczące zmiany sytuacji przedstawionej w naszych dokumentach załączonych do oferty, natychmiast poinformujemy o nich Zamawiającego.
11. Oświadczamy, że osoby, które będą uczestniczyć w wykonywaniu zamówienia, posiadają wymagane uprawnienia, jeżeli ustawy nakładają obowiązek posiadania takich uprawnień.
12. Osobą upoważnioną do kontaktu z Zamawiającym oraz, w przypadku wyboru oferty, do nadzorowania realizacji zamówienia, jest:
....., tel.:
13. Oświadczamy, że wykonanie części zamówienia powierzymy **Podwykonawcom** (należy podać nazwy (firm) Podwykonawców).

1)

2)

3)

w następującym zakresie:

1)

2)

3)

14. Oświadczamy, zgodnie z art. 91 ust. 3a ustawy, że wybór naszej oferty:

- nie będzie prowadzić do powstania u Zamawiającego obowiązku podatkowego, zgodnie z przepisami o podatku od towarów i usług***
- będzie prowadzić do powstania u Zamawiającego obowiązku podatkowego, zgodnie z przepisami o podatku od towarów i usług, w zakresie następujących towarów i usług***:

nazwa:wartość:.....

nazwa:wartość:.....

nazwa:wartość:.....

(należy podać nazwę (rodzaj) towaru lub usługi, których dostawa lub świadczenie będzie prowadzić do powstania u zamawiającego obowiązku podatkowego, oraz wskazać ich wartość bez kwoty podatku)

***właściwe zaznaczyć

15. Oświadczam, iż jestem:

- mikroprzedsiębiorcą****
- małym przedsiębiorcą****
- średnim przedsiębiorcą****
- dużym przedsiębiorcą****

****właściwe zaznaczyć

16. Oświadczam, że wypełniłem obowiązki informacyjne przewidziane w art. 13 lub art. 14 Rozporządzenia Parlamentu Europejskiego i Rady (UE) 2016/679 z dnia 27 kwietnia 2016 r. w sprawie ochrony osób fizycznych w związku z przetwarzaniem danych osobowych i w sprawie swobodnego przepływu takich danych oraz uchylenia dyrektywy 95/46/WE (ogólne rozporządzenie o ochronie danych) (Dz. Urz. UE L 119 z 04.05.2016 r., str. 1) wobec osób fizycznych, od których dane osobowe bezpośrednio lub pośrednio pozyskałem w celu ubiegania się o udzielenie zamówienia publicznego w niniejszym postępowaniu. *****

*****w przypadku gdy Wykonawca nie przekazuje danych osobowych innych niż bezpośrednio jego dotyczących lub zachodzi wyłączenie stosowania obowiązku informacyjnego stosownie do art. 13 ust. 4 lub art. 14 ust. 5 RODO, treści oświadczenia Wykonawca nie składa (należy usunąć treści oświadczenia np. przez jego wykreślenie).

17. Numer rachunku bankowego Wykonawcy do rozliczeń z Zamawiającym:

.....

18. Załącznikami do niniejszej oferty są:

1)

2)

3)

Oferta wraz z załącznikami zawiera zapisanych stron, podpisanych i ponumerowanych zgodnie z wymogami specyfikacji istotnych warunków zamówienia.

..... dnia
(miejscowość, data)

.....
(podpis Wykonawcy lub osoby upoważnionej)

O ŚWIADCZENIE
O SPEŁNIANIU WARUNKÓW UDZIAŁU W POSTĘPOWANIU
zgodnie z art. 25a ust. 1 ustawy z dnia 29 stycznia 2004 r. Prawo zamówień publicznych
(tekst jednolity: Dz. U. z 2017 r. poz. 1579 ze zm.).

(dokument składany wraz z ofertą)

Przystępując do udziału w postępowaniu o zamówienie publiczne nr **ZP/INW/23/18 na dostawę, montaż i uruchomienie systemu BMS w budynku Sądu Okręgowego w Warszawie przy ul. Czerniakowskiej 100 w Warszawie**, w imieniu reprezentowanego przeze mnie Wykonawcy (firmy/konsorcjum):

.....
.....
(pełna nazwa i siedziba Wykonawcy, w zależności od podmiotu: NIP/PESEL, KRS/CEiDG)

- 1) oświadczam, że spełniam warunki udziału w postępowaniu określone przez Zamawiającego w Rozdziale IV ust. 1 specyfikacji istotnych warunków zamówienia,
- 2) oświadczam, że w celu wykazania spełniania warunków udziału w postępowaniu, określonych przez Zamawiającego w Rozdziale IV ust. 1 specyfikacji istotnych warunków zamówienia, polegam na zasobach następującego/ych podmiotu/ów:

.....
.....
.....
w następującym zakresie:

.....
.....
.....
(wskazać podmiot i określić odpowiedni zakres dla wskazanego podmiotu).

**Punkt 2 niniejszego oświadczenia wypełniają Wykonawcy, którzy polegają na zasobach innych podmiotów.*

- 3) oświadczam, że wszystkie informacje podane w powyższych oświadczeniach są aktualne i zgodne z prawdą oraz zostały przedstawione z pełną świadomością konsekwencji wprowadzenia Zamawiającego w błąd przy przedstawianiu informacji.

..... dnia
(miejscowość)

.....
(podpis Wykonawcy lub osoby upoważnionej)

O ŚWIADCZENIE
O BRAKU PODSTAW DO WYKLUCZENIA Z POSTĘPOWANIA
zgodnie z art. 25a ust. 1 ustawy z dnia 29 stycznia 2004 r. Prawo zamówień publicznych
(tekst jednolity: Dz. U. z 2017 r. poz. 1579 ze zm.).

(dokument składany wraz z ofertą)

Przystępując do udziału w postępowaniu o zamówienie publiczne nr **ZP/INW/23/18 na dostawę, montaż i uruchomienie systemu BMS w budynku Sądu Okręgowego w Warszawie przy ul. Czerniakowskiej 100 w Warszawie**, w imieniu reprezentowanego przeze mnie Wykonawcy (firmy/konsorcjum):

.....

.....
(pełna nazwa i siedziba Wykonawcy, w zależności od podmiotu: NIP/PESEL, KRS/CEiDG)

- 1) oświadczam, że nie podlegam wykluczeniu z postępowania na podstawie art. 24 ust. 1 pkt 12-23 ustawy,
- 2) oświadczam, że zachodzą w stosunku do mnie podstawy wykluczenia z postępowania na podstawie art. ustawy
(podać mającą zastosowanie podstawę wykluczenia spośród wymienionych w art. 24 ust. 1 pkt 13-14, 16-20 ustawy Pzp).
Jednocześnie oświadczam, że w związku z ww. okolicznością, na podstawie art. 24 ust. 8 ustawy podjąłem następujące środki naprawcze:.....

- 3) oświadczam, że w stosunku do następującego/ych podmiotu/tów, na którego/ych zasoby powołuję się w niniejszym postępowaniu, tj.:

.....
(podać pełną nazwę/firmę, adres, a także w zależności od podmiotu: NIP/PESEL, KRS/CEiDG)

nie zachodzą podstawy wykluczenia z postępowania o udzielenie zamówienia.
**Punkt 3 niniejszego oświadczenia wypełniają Wykonawcy, którzy polegają na zasobach innych podmiotów.*

- 4) oświadczam, że wszystkie informacje podane w powyższych oświadczeniach są aktualne i zgodne z prawdą oraz zostały przedstawione z pełną świadomością konsekwencji wprowadzenia Zamawiającego w błąd przy przedstawianiu informacji.

..... dnia
(miejscowość)

.....
(podpis Wykonawcy lub osoby upoważnionej)

O ŚWIADCZENIE
O PRZYNALEŻNOŚCI DO GRUPY KAPITAŁOWEJ

UWAGA! OŚWIADCZENIE WYKONAWCA ZOBOWIĄZANY JEST ZŁOŻYĆ W TERMINIE 3 DNI OD DNIA ZAMIESZCZENIA NA STRONIE INTERNETOWEJ ZAMAWIAJĄCEGO INFORMACJI Z OTWARCIA OFERT, O KTÓREJ MOWA W ART. 86 USTAWY PZP

Przystępując do udziału w postępowaniu o zamówienie publiczne nr **ZP/INW/23/18 na dostawę, montaż i uruchomienie systemu BMS w budynku Sądu Okręgowego w Warszawie przy ul. Czerniakowskiej 100 w Warszawie**, w imieniu reprezentowanego przeze mnie Wykonawcy (firmy):

.....

.....
((pełna nazwa i siedziba Wykonawcy, w zależności od podmiotu: NIP/PESEL, KRS/CEiDG))

- oświadczamy, iż nie należymy do żadnej grupy kapitałowej w rozumieniu ustawy z dnia 16 lutego 2007 r. o ochronie konkurencji i konsumentów (tekst jednolity: Dz. U. z 2018 r., poz. 798 ze zm.);*
- oświadczamy, iż nie należymy do tej samej grupy kapitałowej w rozumieniu ustawy z dnia 16 lutego 2007 r. o ochronie konkurencji i konsumentów (tekst jednolity: Dz. U. z 2018 r., poz. 798 ze zm.), do której należą wykonawcy, którzy złożyli odrębne oferty ww. postępowaniu*;
- oświadczamy, iż należymy do tej samej grupy kapitałowej w rozumieniu ustawy z dnia 16 lutego 2007 r. o ochronie konkurencji i konsumentów (tekst jednolity: Dz. U. z 2018 r., poz. 798 ze zm.), do której należy również wykonawca, który złożył odrębną ofertę ww. postępowaniu, tj.*:

.....
.....
.....

***właściwe zaznaczyć**

....., dnia r.
(miejscowość)

.....
(podpis Wykonawcy lub osoby upoważnionej)

U M O W A Nr
(projekt)

W dniu w Warszawie, pomiędzy:

Skarbem Państwem - Sądem Okręgowym w Warszawie z siedzibą w Warszawie (00-898) przy al. „Solidarności” 127, NIP: 527-20-26-252, Regon: 000324694, zwanym w dalszej treści umowy „Zamawiającym”, reprezentowanym przez:

.....

a

firmą z siedzibą w przy ul., NIP:....., Regon:....., działającą w oparciu o wpis do rejestru przedsiębiorców prowadzonego przez, pod numerem....., posiadającą kapitał zakładowy w wysokości, zwaną w dalszej treści umowy „Wykonawcą”, reprezentowaną przez:

.....

zwanymi też w dalszej treści umowy „Stronami”,

w wyniku udzielenia zamówienia publicznego nr **ZP/INW/23/18 na dostawę, montaż i uruchomienie systemu BMS w budynku Sądu Okręgowego w Warszawie przy ul. Czerniakowskiej 100 w Warszawie**, w trybie przetargu nieograniczonego, na podstawie ustawy z dnia 29 stycznia 2004 r. Prawo zamówień publicznych (tekst jednolity: Dz. U. z 2017 r. poz. 1579 ze zm.), zwanej dalej ustawą, została zawarta umowa o następującej treści:

§ 1

Przedmiot umowy

1. Przedmiotem zamówienia jest dostawa, montaż i uruchomienie systemu BMS w budynku Sądu Okręgowego w Warszawie przy ul. Czerniakowskiej 100 w Warszawie wraz z wykonaniem dokumentacji powykonawczej, pozwalającego na utrzymanie zdolności automatycznego zarządzania budynkiem w oparciu o istniejący system BMS-EBI lub równoważny zapewniający pełną kompatybilność z zainstalowanymi podzespołami instalacji budynkowych, monitorowanych i sterowanych przy pomocy systemu zarządzania budynkiem.
2. Wykonawca zobowiązuje się zrealizować przedmiot umowy zgodnie z jej treścią, wymogami określonymi w specyfikacji istotnych warunków zamówienia w postępowaniu o udzielenie zamówienia nr ZP/INW/23/18, szczegółowym opisem przedmiotu zamówienia, stanowiącym Załącznik Nr 1 do umowy, ofertą Wykonawcy z dnia r., stanowiącą Załącznik Nr 2 do umowy oraz Wykazem parametrów oferowanych urządzeń, stanowiącym Załącznik Nr 3 do umowy.

§ 2

Termin realizacji umowy

Wykonawca zobowiązuje się zrealizować przedmiot umowy w terminie do 3 miesięcy od dnia zawarcia umowy.

§ 3

Zakres i zasady wykonywania przedmiotu umowy

1. Wykonawca dostarczy, zamontuje i uruchomi system będący przedmiotem umowy w budynku przy ul. Czerniakowskiej 100 w Warszawie (wraz z wyładunkiem na wskazane przez Zamawiającego miejsce) na koszt Wykonawcy.
2. Urządzenia wchodzące w skład systemu będącego przedmiotem umowy zostaną dostarczone Zamawiającemu w opakowaniu zwyczajowo przyjętym dla danego rodzaju towaru i uniemożliwiającym jego uszkodzenie lub pogorszenie jakości w trakcie transportu.
3. Wykonawca jest odpowiedzialny względem Zamawiającego za jakąkolwiek niezgodność dostarczonego systemu ze szczegółowym opisem przedmiotu zamówienia, ofertą Wykonawcy, Wykazem parametrów oferowanych urządzeń oraz za ewentualne szkody powstałe w przedmiocie zamówienia w czasie transportu, załadunku/wyładunku, montażu.
4. Wszelkie prace związane z realizacją przedmiotu umowy, wykonywane będą poza godzinami pracy Zamawiającego, tj. w pon. po godz. 18.00, wt. – pt po godz. 16:00 i w dni wolne od pracy tak, aby była zachowana ciągłość działania poszczególnych systemów obsługiwanych przez system BMS.
5. Zdemontowany sprzęt Wykonawca zobowiązany jest przekazać protokolarnie Zamawiającemu

niezwłocznie po dokonaniu jego demontażu.

6. Wykonawca w ramach realizacji przedmiotu umowy zobowiązuje się do:
 - 1) wykonania przedmiotu umowy z zachowaniem należytej staranności, obowiązującymi normami, przepisami bhp i ppoż., zgodnie ze wskazówkami Zamawiającego, wytycznymi producentów urządzeń oraz zasadami wiedzy technicznej;
 - 2) użycia urządzeń i materiałów fabrycznie nowych, posiadających stosowne atesty, certyfikaty oraz spełniających normy przewidziane przepisami prawa, nie noszących śladów uszkodzenia i użytkowania oraz dostarczenie ich w miejsce ich docelowego użytkowania, własnym transportem i na własny koszt;
 - 3) prowadzenia prac w sposób niepowodujący szkód, w tym zagrożenia bezpieczeństwa osób i mienia, ochrony przed uszkodzeniem lub zniszczeniem własności publicznej i prywatnej; w przypadku, gdy w wyniku niewłaściwego prowadzenia prac przez Wykonawcę i jego Podwykonawców nastąpi ww. uszkodzenie lub zniszczenie, Wykonawca pod nadzorem Zamawiającego naprawi uszkodzenia i doprowadzi obiekt do stanu pierwotnego na własny koszt w uzgodnionym przez Strony terminie;
 - 4) ponoszenia odpowiedzialności za wszelkie szkody na osobach i w mieniu, jakich może doznać Zamawiający, jak i osoby trzecie w związku z wykonywaniem lub z nienależytym wykonywaniem przedmiotu umowy;
 - 5) przestrzegania wszystkich przepisów dotyczących bezpieczeństwa i higieny pracy, w tym obowiązujących w budynku Sądu Okręgowego w Warszawie przy ul. Czerniakowskiej 100 w Warszawie np. Instrukcji bezpieczeństwa pożarowego i Regulaminu bezpieczeństwa i porządku;
 - 6) wykonania niezbędnych testów pracy nowo zainstalowanego systemu;
 - 7) skierowania do wykonania umowy takiej liczby osób, jaka jest niezbędna do starannego, należytego i kompleksowego wykonania przedmiotu umowy, w tym odpowiedni nadzór nad prowadzonymi pracami;
 - 8) wykonania dokumentacji powykonawczej.
7. Za dostarczone i/lub zamontowane urządzenia wchodzące w skład systemu odpowiada Wykonawca do czasu protokolarnego odbioru zrealizowanego całego przedmiotu zamówienia przez Zamawiającego.
8. Po dokonaniu dostawy urządzeń oraz oprogramowania, montażu i uruchomieniu oraz skonfigurowaniu, zostanie sporządzony „Protokół odbioru”, którego wzór stanowi Załącznik Nr 4 do umowy, podpisany przez wskazanych w § 8 ust. 1 umowy przedstawicieli obu Stron.
9. Z chwilą podpisania „Protokołu odbioru” przejdą na Zamawiającego korzyści i ciężary związane z przedmiotem umowy oraz niebezpieczeństwo jego przypadkowej utraty lub uszkodzenia. Dokonanie przez Zamawiającego odbioru przedmiotu umowy poprzez podpisanie „Protokołu odbioru”, nie zwalnia Wykonawcy od roszczeń ze strony Zamawiającego z tytułu gwarancji jakości i rękojmi za wady.
10. Wykonawca jest zobowiązany do usunięcia wszelkich szkód powstałych w związku z wykonywaniem umowy z przyczyn leżących po stronie Wykonawcy, w szczególności wynikłych na skutek niezachowania ostrożności, należytej staranności itp.

§ 4

Zobowiązania Stron

1. Zamawiający zobowiązuje się do:
 - 1) przekazania Wykonawcy posiadanych dokumentów istniejącego systemu;
 - 2) rozwiązywania problemów technicznych leżących po stronie Zamawiającego;
 - 3) informowania na bieżąco Wykonawcy o wszelkich zmianach i sytuacjach, które mogłyby wpłynąć na wykonanie przedmiotu umowy;
 - 4) wystawiania przepustek dla pracowników Wykonawcy i Podwykonawców oraz umożliwienia sprawnego transportu sprzętu i materiałów na teren obiektu;
 - 5) odbioru przedmiotu umowy po jego zakończeniu;
 - 6) zapłaty wynagrodzenia zgodnie z umową za wykonanie przedmiotu umowy.
2. Wykonawca jest odpowiedzialny względem Zamawiającego za prawidłową realizację przedmiotu umowy w zakresie dostawy, montażu, uruchomienia oraz konfiguracji urządzeń, w szczególności za wszelkie wady fizyczne dostarczonych urządzeń oraz wykonanych prac montażowych.
3. Wykonawca jest odpowiedzialny względem Zamawiającego za wszelkie wady prawne dostarczonych urządzeń i oprogramowania, w tym za ewentualne roszczenia osób trzecich wynikające z naruszenia praw własności intelektualnej lub przemysłowej, pozostające w związku z wprowadzeniem urządzeń będących przedmiotem umowy, na terytorium Rzeczypospolitej Polskiej.
4. Wykonawca zobowiązuje się do realizacji niniejszej umowy za pomocą osób wskazanych w Załączniku Nr 5 do niniejszej umowy.

5. Wykonawca może zmienić skład osobowy wskazany w Wykazie osób, przy czym z 2-dniowym wyprzedzeniem musi poinformować Zamawiającego o konieczności dokonania ww. zmiany i uzyskać pisemną zgodę Zamawiającego.
6. Wykonawca zobowiązuje się do zapoznania się przed przystąpieniem do realizacji niniejszej umowy i stosowania podczas jej realizacji Regulaminu bezpieczeństwa i porządku obowiązującego w obiekcie Sądu Okręgowego w Warszawie przy ul. Czerniakowskiej 100 w Warszawie, który stanowi Załącznik Nr 6 do umowy.
7. Każda z osób skierowanych przez Wykonawcę do realizacji przedmiotu umowy zobowiązana będzie przed przystąpieniem do wykonywania powierzonych jej czynności do podpisania „Zobowiązania”, którego wzór stanowi Załącznik Nr 7 do umowy.

§ 5

Podwykonawstwo

1. Podwykonawcy, którymi posługuje się Wykonawca muszą być uprawnieni do wykonywania realizowanej części umowy, a osoby którymi się posługuje powinny spełniać wszystkie warunki stawiane personelowi Wykonawcy.
2. Podwykonawcy zobowiązani będą do przestrzegania zasad poufności w takim stopniu, w jakim zobowiązany jest Wykonawca oraz warunków związanych z wykonywaniem umowy w zakresie uzasadnionym podwykonawstwem.
3. Wykonawca odpowiada przed Zamawiającym za wszelkie działania i zaniechania swoje oraz swoich Podwykonawców. Zamawiający zastrzega sobie prawo do żądania usunięcia z terenu nieruchomości każdego z pracowników Wykonawcy i Podwykonawców, którzy przez swoje zachowanie i jakość wykonywanej pracy dali powód do uzasadnionych skarg.

§ 6

Odbiór i usuwanie wad

1. Zamawiający wyznaczy termin i przystąpi do odbioru przedmiotu umowy w terminie do 3 dni od daty zawiadomienia go o osiągnięciu gotowości do odbioru przesłanego faxem na nr lub e-mailem na adres, zawiadamiając o tym Wykonawcę na nr faxu lub e-mail wskazany w § 9 ust. 7 umowy.
2. Jeżeli w toku czynności związanych z odbiorem przedmiotu umowy zostaną stwierdzone wady lub usterki, to Zamawiającemu przysługują niżej wymienione uprawnienia:
 - 1) jeżeli stwierdzone wady ilościowe lub jakościowe nadają się do usunięcia, przewodniczący komisji odbioru wyznaczy maksymalnie 7-dniowy termin usunięcia wad ilościowych lub jakościowych;
 - 2) jeżeli stwierdzone wady nie nadają się do usunięcia, Zamawiający może odstąpić od umowy z winy Wykonawcy, w terminie 30 dni od stwierdzenia wad, jeżeli wady są istotne lub obniżyć wynagrodzenie Wykonawcy jeśli wady nie są istotne.
3. Wykonawca zobowiązany jest do zawiadomienia Zamawiającego o usunięciu wad lub braków oraz do żądania wyznaczenia terminu na odbiór urządzeń i/lub prac zakwalifikowanych uprzednio jako wadliwe lub niepełne.
4. „Protokół odbioru” musi zawierać wszelkie ustalenia dokonane w toku odbioru oraz terminy wyznaczone na usunięcie wad lub usterek stwierdzonych w dacie wykonywania odbioru oraz stan ich realizacji na dzień wyznaczony na ich usunięcie.
5. Wykonawca do „Protokołu odbioru” załączy dokumentację powykonawczą, tj. kompletną dokumentację dotyczącą systemu, w tym: wymagane prawem normy, atesty i certyfikaty, instrukcje obsługi, konserwacji i karty gwarancyjne oraz opis systemu.
6. Za dni robocze przyjmuje się dni pracy Zamawiającego, od poniedziałku do piątku, za wyjątkiem dni ustawowo i urzędowo wolnych od pracy.

§ 7

Wynagrodzenie Wykonawcy i warunki płatności

1. Za wykonanie przedmiotu umowy, Wykonawcy przysługuje wynagrodzenie, które nie przekroczy kwoty: z podatkiem VAT: zł
(słownie:),
podatek VAT wg stawki:%.
2. Wynagrodzenie Wykonawcy określone w ust. 1 uwzględnia wszelkie koszty niezbędne do zrealizowania przedmiotu zamówienia wynikające wprost z załączonego szczegółowego opisu przedmiotu zamówienia, jak również bezpośrednio z niego nie wynikające, a bez których nie można użytkować przedmiotu zamówienia zgodnie z przeznaczeniem i zapisami niniejszej umowy, w tym: koszty zaofertowanego oprogramowania, sprzętu, transportu, montażu, koszty gwarancji itp.

3. Za dostawę, montaż i uruchomienie urządzeń wynagrodzenie Wykonawcy, określone ust. 1, płatne będzie jednorazowo przelewem w terminie do 30 dni od daty dostarczenia, prawidłowo wystawionej faktury VAT oraz oryginał „Protokołu odbioru”, na rachunek bankowy, o którym mowa w ust. 8.
4. Faktura VAT zostanie wystawiona na podstawie podpisanego bez zastrzeżeń „Protokołu odbioru”, przez przedstawicieli Stron, o których mowa w § 8 ust. 1 umowy
5. Za dzień płatności faktury przyjmuje się datę obciążenia rachunku bankowego Zamawiającego. Termin uważa się za zachowany, jeśli obciążenie rachunku bankowego Zamawiającego nastąpi najpóźniej w ostatnim dniu terminu płatności.
6. W razie opóźnienia płatności Wykonawca naliczyć może odsetki ustawowe za opóźnienie w zapłacie.
7. Faktura wystawiona będzie na Sąd Okręgowy w Warszawie, płatnikiem będzie Sąd Okręgowy w Warszawie.
8. Numer rachunku bankowego Wykonawcy do rozliczeń z Zamawiającym:
.....
Zmiana rachunku bankowego nie stanowi zmiany treści umowy i wymaga pisemnego poinformowania o powyższym Zamawiającego.
9. Ceny z podatkiem VAT pozostają niezienne do końca realizacji umowy i nie będą podlegać waloryzacji w okresie wykonywania umowy.

§ 8

Nadzór prawidłowego wykonania przedmiotu umowy

1. Osobami odpowiedzialnymi za nadzór nad prawidłowym wykonywaniem przedmiotu umowy, są:
 - 1) po stronie Zamawiającego:
.....
ww. osoba jest upoważniona do zatwierdzania dokumentów składanych przez Wykonawcę w przypadkach wskazanych w umowie;
 - 2) po stronie Wykonawcy:
.....
2. Każda ze Stron umowy może dokonać zmiany osób, o których mowa w ust. 1, w drodze pisemnego oświadczenia złożonego drugiej Stronie, bez konieczności podpisywania aneksu.
3. Zamawiający zastrzega sobie prawo powołania dodatkowych osób.

§ 9

Odpowiedzialność Wykonawcy i warunki gwarancji

1. Wykonawca udziela Zamawiającemu gwarancji jakości na dostarczone i zamontowane urządzenia na okresmiesiące od daty protokolarnego odbioru dostarczonego systemu oraz oprogramowanie na okresmiesiące od daty protokolarnego odbioru dostarczonego systemu lecz nie krótszy niż udzielony przez producenta.
2. Gwarancja jakości nie obejmuje uszkodzeń spowodowanych nieprawidłową eksploatacją oraz zdarzeniami losowymi, w okresie udzielonej gwarancji.
3. Wykonawca gwarantuje, że dostarczone urządzenia będą nowe, dobrej jakości, wolne od wad materiałowych i technologicznych oraz posiadają wymagane prawem atesty i certyfikaty.
4. Okres gwarancji rozpoczyna się od dnia końcowego odbioru przedmiotu umowy. W przypadku ujawnienia się awarii, wad bądź usterek w okresie gwarancji i rękojmi Wykonawca zobowiązany jest do ich usunięcia w terminie dni roboczych (maksymalnie 5 dni) od ich pisemnego zgłoszenia e-mailem lub faxem przez Zamawiającego, na numer faxu oraz adres e-mail wskazany w ust. 7.
5. W przypadku nieusunięcia awarii, wad bądź usterek, w terminie określonym w ust. 4, Zamawiający ma prawo bez dodatkowego wezwania Wykonawcy, zlecić ich usunięcie osobom trzecim na koszt Wykonawcy.
6. Wykonawca ponosi wobec Zamawiającego odpowiedzialność za wyrządzone szkody, będące następstwem nienależytego wykonania czynności objętych niniejszą umową, ocenianego w granicach przewidzianych przez Kodeks Cywilny.
7. Wszystkie reklamacje dotyczące awarii, wad, bądź usterek oraz nieterminowego lub niepełnego wykonania umowy Zamawiający przekaże niezwłocznie Wykonawcy na adres e-mail lub na nr faksu
8. Zgłoszenia wad dostarczonych i zamontowanych urządzeń i instalacji będą przyjmowane codziennie drogą faksową lub telefonicznie, w godzinach pracy Wykonawcy, od osoby wymienionej w § 8 ust. 1 pkt 1 umowy.
9. Serwis gwarancyjny świadczony będzie w miejscu użytkowania przedmiotu umowy przez Zamawiającego.

10. W przypadku konieczności wykonania naprawy sprzętu poza miejscem użytkowania Wykonawca przed przetransportowaniem sprzętu, uzyska pisemną zgodę Zamawiającego. W takim przypadku Wykonawca zorganizuje transport i pokryje jego koszty.
11. Dopuszcza się wykonywanie czynności serwisowych przez producenta sprzętu.
12. Okres gwarancji ulega automatycznemu przedłużeniu o okres naprawy, tj. o czas liczony od zgłoszenia do usunięcia usterki.
13. Wykonawca w okresie udzielonej gwarancji zobowiązany jest do przystąpienia do przeglądu gwarancyjnego na co najmniej 1 (jeden) miesiąc przed upływem terminu gwarancji. O dokładnym terminie przeglądu gwarancyjnego Wykonawca zostanie powiadomiony przez Zamawiającego w formie elektronicznej.
14. Szczegółowe warunki gwarancji określają dokumenty gwarancyjne, dostarczone wraz z urządzeniem. Zapisy zawarte w niniejszej umowie, dotyczące gwarancji jakości, zmieniają w tym zakresie mniej korzystne postanowienia zawarte w dokumentach gwarancyjnych.
15. Wykonawca oświadcza, że gwarancja na dostarczone i zamontowane urządzenia oraz oprogramowanie nie będzie zawierać postanowień powodujących utratę lub ograniczenie udzielonej gwarancji na udzielone przez Zamawiającego zamówienia na świadczenie usługi przeglądów technicznych i konserwacji urządzeń, innemu Wykonawcy oraz aktualizację oprogramowania.

§ 10

Odpowiedzialność odszkodowawcza i kary umowne

1. W przypadku odstąpienia od umowy przez którąkolwiek ze Stron, z przyczyn leżących po drugiej Stronie, ta ostatnia zapłaci karę umowną w wysokości 10% całkowitego wynagrodzenia z podatkiem VAT określonego w § 7 ust. 1 umowy.
2. W przypadku odstąpienia od umowy przez którąkolwiek ze Stron, z przyczyn nieleżących po drugiej Stronie, Strona odstępująca od umowy lub rozwiązująca umowę zapłaci drugiej Stronie karę umowną w wysokości 10% całkowitego wynagrodzenia z podatkiem VAT określonego w § 7 ust. 1 umowy.
3. Wykonawca zapłaci Zamawiającemu karę umowną:
 - 1) w przypadku niedotrzymania terminu realizacji przedmiotu umowy, o którym mowa w § 2 umowy w wysokości 0,5% całkowitego wynagrodzenia Wykonawcy z podatkiem VAT określonego w § 7 ust. 1 umowy, za każdy dzień zwłoki,
 - 2) w przypadku zwłoki w usunięciu wad, o których mowa w § 6 ust. 2 pkt 1 umowy oraz zwłoki w przystąpieniu do przeglądu gwarancyjnego, o którym mowa w § 9 ust. 13 umowy, w wysokości 0,2% całkowitego wynagrodzenia Wykonawcy z podatkiem VAT określonego w § 7 ust. 1 umowy, za każdy dzień zwłoki,
 - 3) w przypadku zwłoki w usunięciu awarii, wad lub usterek stwierdzonych w okresach gwarancji i rękojmi za wady w terminie, o którym mowa w § 9 ust. 4 umowy, w wysokości 1 % całkowitego wynagrodzenia Wykonawcy z podatkiem VAT określonego w § 7 ust. 1 umowy, za każdy dzień zwłoki, liczonej od dnia ustalonego przez Strony na usunięcie wad.
4. Zapłata kary umownej, o której mowa w ust. 3, nie zwalnia Wykonawcy od podjęcia czynności zmierzających do prawidłowego wykonania czynności będących przedmiotem umowy. W przypadku nie podjęcia takich czynności, Zamawiający zastrzega sobie prawo odstąpienia od umowy w terminie 30 dni od dnia powzięcia wiadomości o tej okoliczności i/lub zlecenia wykonania zastępczego na koszt i ryzyko Wykonawcy.
5. Łączna wartość kar umownych naliczonych przez Zamawiającego z tytułu realizacji niniejszej umowy nie może przekroczyć 30 % całkowitego wynagrodzenia Wykonawcy z podatkiem VAT określonego w § 7 ust. 1 umowy.
6. Przewidziane kary umowne nie wyłączają możliwości dochodzenia przez Zamawiającego odszkodowania przewyższającego wysokość kar umownych na zasadach ogólnych, do wysokości poniesionej szkody.
7. Wykonawca zobowiązuje się pokryć wszystkie straty poniesione przez Zamawiającego lub osoby trzecie, powstałe w czasie wykonywania niniejszej umowy z przyczyn leżących po stronie Wykonawcy, wynikłe z wadliwego lub nieterminowego wykonania umowy.
8. Wykonawca wyraża zgodę na potrącenie przez Zamawiającego kar umownych z przysługującej Wykonawcy należności na podstawie noty księgowej wystawionej przez Zamawiającego.

§ 11

Odstąpienie od umowy i rozwiązanie umowy

1. Każda ze Stron może odstąpić od umowy z powodu niedotrzymania przez drugą Stronę istotnych warunków umowy w terminie 21 dni od powzięcia wiadomości o podstawach odstąpienia od umowy. Przepis § 10 ust. 1 umowy stosuje się odpowiednio.

2. Odstąpienie od umowy lub rozwiązanie umowy wymaga formy pisemnej.
3. Umowa może zostać rozwiązana w każdym czasie za zgodnym porozumieniem Stron bez zachowania okresów wypowiedzenia i naliczania kar umownych.

§ 12

Bezpieczeństwo Informacji

1. Administratorem danych osobowych Wykonawcy przetwarzanych w Sądzie Okręgowym w Warszawie jest Prezes Sądu Okręgowego w Warszawie z siedzibą w Warszawie, al. „Solidarności” 127;
2. Kontakt z inspektorem ochrony danych, który sprawuje nadzór nad ochroną danych osobowych w Sądzie Okręgowym w Warszawie realizowany jest za pośrednictwem adresu mailowego: iod@warszawa.so.gov.pl;
3. Dane osobowe Wykonawcy przetwarzane będą w celu związanym z postępowaniem o udzielenie zamówienia publicznego i realizacją niniejszej umowy;
4. Odbiorcami danych osobowych Wykonawcy będą osoby lub podmioty, którym udostępniona zostanie dokumentacja postępowania w oparciu o art. 8 oraz art. 96 ust. 3 ustawy z dnia 29 stycznia 2004 r. – Prawo zamówień publicznych (tekst jednolity: Dz. U. z 2017 r. poz. 1579 ze zm.), dalej „ustawa Pzp”;
5. Dane osobowe Wykonawcy będą przechowywane, zgodnie z art. 97 ust. 1 ustawy Pzp, przez okres 4 lat od dnia zakończenia postępowania o udzielenie zamówienia, a jeżeli czas trwania umowy przekracza 4 lata, okres przechowywania obejmuje cały czas trwania umowy. Po upływie tego okresu – zgodnie z przepisami dotyczącymi archiwizacji dokumentacji;
6. Obowiązek podania przez Wykonawcę danych osobowych osób/y uprawnionych do reprezentowania Wykonawcy jest wymogiem ustawowym określonym w przepisach ustawy Pzp, związanym z udziałem w postępowaniu o udzielenie zamówienia publicznego; konsekwencje niepodania określonych danych wynikają z ustawy Pzp;
7. Wykonawca ma prawo do: dostępu do swoich danych, ich sprostowania oraz ograniczenia ich przetwarzania a także prawo do wniesienia skargi do Prezesa Urzędu Ochrony Danych Osobowych, gdy uznają Państwo, że przetwarzanie danych osobowych Pani/Pana dotyczących narusza przepisy ochrony danych;
8. Realizacja praw, o których mowa w ust. 7 możliwa jest za pośrednictwem inspektora ochrony danych (iod@warszawa.so.gov.pl) lub Samodzielnej Sekcji ds. Zamówień Publicznych (rzp@warszawa.so.gov.pl);
9. Dane osobowe Wykonawcy nie będą przetwarzane w celach związanych z automatycznym podejmowaniem decyzji w tym w oparciu o profilowanie;
10. Strony oświadczają, że dane osobowe udostępnione podczas i w związku z realizacją niniejszej umowy będą przetwarzane przez Strony zgodnie z przepisami Rozporządzenia Parlamentu Europejskiego i Rady (UE) 2016/679 z dnia 27 kwietnia 2016 r. w sprawie ochrony osób fizycznych w związku z przetwarzaniem danych osobowych i w sprawie swobodnego przepływu takich danych oraz uchylenia dyrektywy 95/46/WE w celu realizacji niniejszej umowy;
11. Strony zobowiązują się do:
 - 1) wzajemnego stosowania zasad poufności dokumentów i informacji uzyskanych od drugiej Strony w związku z wykonywanym przedmiotem umowy zarówno w trakcie jej trwania jak i po ustaniu stosunku wynikającego z umowy;
 - 2) zabezpieczania przed kradzieżą, uszkodzeniem i zaginięciem wszelkich otrzymanych dokumentów (w tym na mobilnych nośnikach) związanych z przedmiotem umowy;
 - 3) niewykorzystywania zebranych informacji prawnie chronionych dla celów innych niż wynikające z realizacji umowy.
 - 4) niezwłocznego przekazywania drugiej Stronie informacji o wszelkich przypadkach naruszenia tajemnicy informacji prawnie chronionych lub o ich niewłaściwym użyciu.
12. Obowiązek zachowania poufności nie dotyczy informacji lub materiałów:
 - 1) których ujawnienie jest wymagane przez bezwzględnie obowiązujące przepisy prawa,
 - 2) których ujawnienie następuje na żądanie podmiotu uprawnionego do kontroli, pod warunkiem, że podmiot ten został poinformowany o poufnym charakterze informacji, które są powszechnie znane,
 - 3) które Strona uzyskała lub uzyska od osoby trzeciej, jeżeli przepisy obowiązującego prawa lub zobowiązanie umowne wiążące tę osobę nie zakazują ujawniania przez nią tych informacji i o ile Strona nie zobowiązała się do zachowania poufności,
 - 4) w których posiadanie Strona weszła zgodnie z obowiązującymi przepisami prawa, przed dniem uzyskania takich informacji na podstawie niniejszej umowy.

13. W wypadku, gdy jedna ze Stron zostanie zobowiązana nakazem sądu bądź organu administracji państwowej do ujawnienia informacji lub materiałów albo konieczność ich ujawnienia będzie wynikała z przepisów prawa, zobowiązuje się niezwłocznie pisemnie powiadomić o tym fakcie drugą Stronę.
14. Wykonawca zobowiązuje się do zapoznania pracowników wskazanych w „Wykazie osób” (Załącznik Nr 5 do umowy) oraz osób odpowiedzialnych za realizację umowy z wyciągiem z Polityki Bezpieczeństwa Informacji wraz z klauzulą informacyjną dotyczącą przetwarzania danych osobowych stanowiącym Załącznik Nr 8 do umowy.

§ 13

Prawa autorskie

1. Wykonawca oświadcza, iż będą mu przysługiwały prawa autorskie do dokumentacji powykonawczej wytworzonej w trakcie realizacji umowy.
2. W ramach wynagrodzenia z podatkiem VAT, o którym mowa w § 7 ust. 1 umowy, Wykonawca przenosi na rzecz Zamawiającego całość autorskich praw majątkowych do dokumentacji powykonawczej, o której mowa w § 1 umowy, bez ograniczeń czasowych i terytorialnych, na wszystkich polach eksploatacji, w szczególności:
 - 1) rozpowszechnianie i wprowadzanie do obrotu,
 - 2) utrwalanie i zwielokrotnianie wszystkimi technikami;
 - 3) wprowadzanie do pamięci komputera;
 - 4) ekspozycja;
 - 5) wykorzystywanie w zakresie działalności Zamawiającego;
 - 6) przetwarzanie;
 - 7) publikowanie części lub całości.
3. Datą nabycia autorskich praw majątkowych jest dzień przekazania Zamawiającemu dokumentacji powykonawczej wytworzonej w trakcie realizacji umowy.
4. Wykonawca przenosi na rzecz Zamawiającego własność egzemplarzy (nośników materialnych) dokumentacji powykonawczej doręczonej Zamawiającemu.
5. Wykonawca wyraża zgodę na wykonywanie przez Zamawiającego autorskich praw zależnych, bez ograniczeń czasowych i terytorialnych, z możliwością dokonywania wszelkich zmian i modyfikacji na zasadzie wyłączności.

§ 14

Postanowienia końcowe

1. Wykonawca nie może przenosić wierzytelności wynikającej z umowy na rzecz osoby trzeciej, bez pisemnej zgody Zamawiającego.
2. W razie naruszenia przez Wykonawcę postanowień zawartych w ust. 1, Zamawiający może odstąpić od umowy w terminie 30 dni od powzięcia wiadomości o tej okoliczności. Przepis § 10 ust. 1 umowy stosuje się odpowiednio.
3. Zamawiający, przewiduje możliwość istotnych zmian postanowień zawartej umowy w stosunku do treści oferty, na podstawie której dokonano wyboru Wykonawcy, w zakresie:
 - 1) wystąpienia okoliczności niezależnych od Wykonawcy, przy zachowaniu przez niego należytej staranności, skutkujących niemożnością dotrzymania terminu realizacji przedmiotu umowy,
 - 2) wstrzymania przez Zamawiającego wykonania prac niewynikających z okoliczności leżących po stronie Wykonawcy (nie dotyczy okoliczności wstrzymania wykonywania usługi w przypadku stwierdzenia nieprawidłowości zawinionych przez Wykonawcę),
 - 3) wystąpienia siły wyższej, czyli zdarzenia zewnętrznego, którego skutków nie da się przewidzieć,
4. W przypadku zmian terminu realizacji przedmiotu umowy, wymienionych w ust. 3 pkt 1, termin ten może ulec przedłużeniu, jednak nie dłużej, niż o czas trwania tych okoliczności.
5. Postanowienia wymienione w ust. 3 stanowią katalog zmian, na które zamawiający może wyrazić zgodę, lecz nie stanowią one zobowiązań Zamawiającego na ich wprowadzenie.
8. Wykonawca zobowiązuje się powiadomić Zamawiającego o każdej zmianie danych i stanu faktycznego mających wpływ na realizację umowy.
9. Zmiana umowy może być dokonana wyłącznie w formie pisemnej pod rygorem nieważności.
10. Strony będą dążyły do polubownego rozstrzygnięcia wszelkich sporów powstałych w związku z niniejszą umową, jednak w przypadku, gdy nie osiągną porozumienia, zaistniały spór będzie poddany rozstrzygnięciu przez sąd powszechny, właściwy miejscowo dla siedziby Zamawiającego.
11. W sprawach nieuregulowanych niniejszą umową mają zastosowanie przepisy ustaw:
 - 1) Prawo zamówień publicznych;
 - 2) Kodeks cywilny;z odnośnymi przepisami wykonawczymi.

12. Umowa została sporządzona w dwóch jednobrzmiących egzemplarzach, po jednym dla każdej ze Stron.

§ 15

Załączniki do umowy

Integralną część niniejszej umowy stanowią niżej wymienione załączniki:

- 1) Załącznik Nr 1 - Szczegółowy opis przedmiotu zamówienia;
- 2) Załącznik Nr 2 - Oferta Wykonawcy z dnia r.;
- 3) Załącznik Nr 3 - Wykaz parametrów oferowanego systemu;
- 4) Załącznik Nr 4 – Protokół odbioru;
- 5) Załącznik Nr 5 – Wykaz osób;
- 6) Załącznik Nr 6 – Regulamin;
- 7) Załącznik Nr 7 – Zobowiązanie;
- 8) Załącznik Nr 8 – Wyciąg z polityk bezpieczeństwa Sądu Okręgowego w Warszawie.

.....
ZAMAWIAJĄCY

.....
WYKONAWCA

WYKAZ DOSTAW

(składany na wezwanie zamawiającego)

Wykazu wykonanych, w okresie trzech lat przed upływem terminu składania ofert, a jeżeli okres prowadzenia działalności jest krótszy – w tym okresie, co najmniej dwóch zamówień odpowiadających wymaganiom określonym w Rozdziale IV ust. 1 ppkt 3 specyfikacji istotnych warunków zamówienia, wraz z dowodami potwierdzającymi, że zamówienia te zostały wykonane należycie.

L.p.	Odbiorca zamówienia (nazwa podmiotu dla którego było realizowane zamówienie)	Przedmiot zamówienia	Daty rozpoczęcia i zakończenia wykonywania zamówienia	Wartość z podatkiem VAT zamówienia
1.				
2.				
3.				
4.				

.....
Miejscowość, data

.....
podpis Wykonawcy lub osoby upoważnionej

Wykaz parametrów oferowanego systemu

(dokument składany na wezwanie Zamawiającego)

l.p.	Nazwa i parametry urządzenia wymaganego przez Zamawiającego	Nazwa, producent oferowanego elementu systemu	Parametry oferowanego elementu systemu
1.	Power/Edge R330, min. 16 GB RAM max. 24 GB RAM, przestrzeń dyskowa min. 300 GB max. 1 TB w RAID1. Win Serv 2012 R2 redundanthy zasilacz, karta iDrac		
2.	Desktop MiniTower, min. 4GB RAM max. 8 GB RAM, dysk min. 500 GB max. 1 TB 7.2 RPM, napęd DVD+/-RW, Win 10 Pro 64 bit.		
3.	Monitor min. 20" max. 22", format 16:9		
4.	Przełącznik zarządzalny PoE min. 24 porty max. 48 portów Gigabit Ethernet, min. 4 porty SFP max. 8 porty SFP (PoE budget 192 Watt)		
5.	UPS 1000i, min. 640W max. 1 kW, Rack 1U - 1000VA/640W, Interfejsy: USB i Serial		
6.	Płyta sterująca centralna/moduł SSWiN 264/520 PCB		
7.	Jednostka upgrade'owa EBI - Release minus X		
8.	Licencja SQL Sever Client Access		
9.	Oprogramowanie (płyta DVD) EBI R500		
10.	Interfejs do SSWiN		
11.	Moduł komunikacyjny RS 232		
12.	Serwer1xRS 232/422/485 do sieci LAN10/100 mbps z zasilaczem wtyczkowym		
13.	Interfejs do XLS 60e		

....., dnia r.
(miejscowość)

.....
(podpis Wykonawcy lub osoby upoważnionej)

ZOBOWIĄZANIE

do oddania do dyspozycji niezbędnych zasobów na potrzeby realizacji zamówienia

Ja niżej podpisany będąc upoważnionym do reprezentowania:
(imię i nazwisko składającego oświadczenie)

.....
(nazwa i adres podmiotu oddającego do dyspozycji zasoby)

oświadczam(y), że wyżej wymieniony podmiot, stosownie do art. 22a ustawy z dnia 29 stycznia 2004 r. – Prawo zamówień publicznych (tekst jednolity: Dz. U z 2017 r., poz. 1579 ze zm.), odda Wykonawcy

.....
(nazwa i adres Wykonawcy składającego ofertę)

do dyspozycji niezbędne zasoby
(zakres udostępnianych zasobów)

na okres korzystania z nich przy wykonywaniu zamówienia pn.

.....
(nazwa zamówienia publicznego)

na potrzeby realizacji ww. zamówienia.

Sposób wykorzystania ww. zasobów przez wykonawcę przy wykonywaniu zamówienia to:

.....
Zakres zamówienia, który zamierzam realizować:

.....
Charakter stosunku, jaki będzie łączył nas z wykonawcą:

.....
(miejsce i data złożenia oświadczenia)

.....
(podpis osoby uprawnionej do składania oświadczeń woli w imieniu podmiotu oddającego do dyspozycji zasoby)

PROTOKÓŁ ODBIORU

Załącznik Nr 4 do umowy

Dnia

Zamawiający:

Wykonawca:

Niniejszym potwierdzam odbiór dostarczonego, zamontowanego i uruchomionego w dniu r. przez Wykonawcę – na podstawie umowy nr z dnia r. systemu BMS-EBI:

.....
(należy wskazać model i nazwę producenta lub importera systemu)

Do przedmiotowego systemu dołączono/nie dołączono* kompletną dokumentację dotyczącą urządzeń, w tym: wymagane prawem normy, atesty i certyfikaty, instrukcje obsługi, konserwacji i karty gwarancyjne.

Ocena kompletności dostarczonego systemu: kompletny/niekompletny*.

Ocena zgodności dostarczonego systemu z ofertą: zgodny/niezgodny*.

Uwagi (w zakresie dostawy, montażu i uruchomienia*):

.....
.....
.....
.....
.....

.....
podpis przedstawiciela Wykonawcy

.....
podpis przedstawiciela Zamawiającego

*niepotrzebne skreślić

Tekst jednolity



**REGULAMIN
BEZPIECZEŃSTWA I PORZĄDKU**

**obowiązujący w jednostkach organizacyjnych, usytuowanych w okręgu działania Sądu
Okręgowego w Warszawie**

§ 1.

1. Osoby wchodzące na teren obiektów sądowych usytuowanych w okręgu Sądu Okręgowego w Warszawie (dalej: obiektu sądowego) zobowiązane są poddać się kontroli przeprowadzanej przez służby ochrony obiektu¹ lub/i funkcjonariuszy Policji².
2. Kontrola polega na przejściu przez bramkę elektromagnetyczną służącą do wykrywania metali lub/i sprawdzeniu przy pomocy ręcznego wykrywacza metali.

§ 2.

1. Osoby znajdujące się pod wpływem alkoholu lub innego środka odurzającego mają zakaz wstępu na teren obiektu sądowego.
2. W przypadku podejrzenia, iż osoba wchodząca lub przebywająca na terenie obiektu sądowego znajduje się pod wpływem alkoholu lub innego środka odurzającego, służby ochrony obiektu mają obowiązek wezwać Policję. Funkcjonariusze Policji zobowiązani są do przeprowadzenia stosownego badania przy użyciu analizatora wydechu lub testera.
3. W przypadku wątpliwości odnośnie stanu trzeźwości osoby zamierzającej wejść do Sądu wykonuje się badanie przy użyciu analizatora wydechu lub testera.

§ 3.

W przypadkach, o których mowa w § 2, gdy dotyczy to osoby wezwanej przez Sąd, funkcjonariusz Policji zobowiązany jest przekazać informację o zaistniałym fakcie Przewodniczącemu składu orzekającego lub Kierownikowi Sekretariatu właściwego wydziału. O podjęciu dalszych czynności wobec osoby, o której mowa powyżej decyduje Przewodniczący składu orzekającego.

§ 4.

Torby, teczki, aktówki oraz inny bagaż wnoszony przez osoby wchodzące, podlega kontroli przeprowadzanej przez służby ochrony obiektu lub/i funkcjonariuszy Policji przy użyciu urządzenia rentgenowskiego służącego do prześwietlania bagażu.

¹ Straż Sądowa Sądu Okręgowego w Warszawie i /lub/ pracownicy Agencji Ochrony Osób i Mienia wykonujący usługę na terenie sądowym, zgodnie z zawartą umową.

² Policji Sądowej WKKSP /lub/ i KR Policji zgodnych z właściwością terytorialną Sądu.

§ 5.

W przypadku gdy obiekt nie został wyposażony w urządzenie, o którym mowa w § 4, kontrola bagażu przeprowadzana jest wizualnie lub przy użyciu innych dostępnych urządzeń.

§ 6.

1. Z obowiązku poddania się czynnościom sprawdzającym wymienionym w § 1, § 4 i § 5 zwolnieni są: osoby pełniące najwyższe funkcje państwowe, osoby posiadające immunitet, pracownicy resortu sprawiedliwości, organów ścigania, służb specjalnych i ochrony rządu, osoby wykonujące zadania Prokuratury Generalnej oraz adwokaci, radcowie prawni, rzecznicy patentowi, notariusze, komornicy sądowi, biegli sądowi i ławnicy podczas korzystania z wejść służbowych, po wcześniejszym okazaniu ważnej legitymacji służbowej/zaświadczenia bez wcześniejszego wezwania.
2. Prezes lub inna upoważniona osoba, w incydentalnych przypadkach i wyjątkowych okolicznościach może zwolnić z obowiązku poddania się czynnościom sprawdzającym wymienionym w § 1, § 4 i § 5 inne osoby, niewymienione w ust. 1.

§ 7.

Prezes właściwego Sądu lub osoba przez niego upoważniona może zawiesić czasowo lub na stałe korzystanie z przywileju, o którym mowa w § 6.

§ 8.

Bagaż osób wychodzących, w tym również pracowników administracji i obsługi Sądu może zostać poddany kontroli zgodnej z § 4 i § 5 jeżeli zachodzi podejrzenie, że wynoszone jest mienie lub dokumentacja sądowa.

§ 9.

Zabrania się wnoszenia na teren obiektów sądowych broni, amunicji, materiałów wybuchowych, miotaczy gazu, paralizatorów elektrycznych, materiałów żrących, łatwopalnych, narkotyków, alkoholu oraz wszystkich innych przedmiotów lub płynów, które według oceny służby ochrony obiektu sądowego lub/i Policji, mogą stanowić zagrożenie dla życia lub zdrowia osób przebywających na terenie obiektu lub zostaną uznane za zbędne w postępowaniu przed sądem.

§ 10.

1. Przedmioty i narzędzia uznane przez służby ochrony obiektu lub/i funkcjonariuszy Policji za niebezpieczne lub zbędne (z wyjątkiem broni palnej) oraz bagaż mogący stanowić utrudnienie w poruszaniu się innych osób po terenie obiektu sądowego, służby ochrony obiektu mają obowiązek przejąć w depozyt z zachowaniem ustalonych procedur i przechować do czasu opuszczenia obiektu przez osobę deponującą, w wyznaczonym i odpowiednio zabezpieczonym do tego celu miejscu.
2. Broń i amunicję należy zdeponować w jednostce organizacyjnej Policji właściwej w sprawach wydawania pozwoleń na broń.

§ 11.

Broń palną na terenie obiektów sądowych mogą posiadać jedynie osoby wykonujące zadania służbowe wymagające jej posiadania.

§ 12.

Ekipy telewizyjne i filmowe oraz dziennikarze i fotoreporterzy, wchodzą na teren obiektów sądowych w godzinach urzędowania Sądu wejściem dla interesantów po poddaniu się kontroli określonej w § 1, § 4 i §

5.

§ 13.

1. Sąd może zezwolić przedstawicielom radia, telewizji, filmu i prasy na dokonywanie rejestracji obrazu i dźwięku z przebiegu rozprawy, gdy uzasadniony interes społeczny za tym przemawia, dokonywanie tych czynności nie będzie utrudniać prowadzenia rozprawy, a ważny interes uczestnika postępowania temu się nie sprzeciwia.
2. Sąd może określić warunki, od których uzależnia wydanie zezwolenia, o którym mowa w ust. 1.
3. W przypadku braku zgody na dokonywanie rejestracji obrazu i dźwięku z przebiegu rozprawy w konkretnej sprawie, Przewodniczący składu orzekającego może zarządzić zakaz wnoszenia na salę rozpraw wszystkich urządzeń posiadających funkcję rejestracji obrazu i dźwięku i pozostawienie ich w depozycie sądowym.

§ 14.

Po godzinach urzędowania Sądu wejście przedstawicieli mediów oraz ich pozostawanie na terenie obiektu sądowego uwarunkowane jest otrzymaniem zgody Prezesa właściwego Sądu lub przewodniczącego składu orzekającego.

§ 15.

1. Przedstawiciele mediów oraz publiczność przed wejściem na salę rozpraw mogą zostać poddani ponownej kontroli przez służby ochrony obiektu lub/i Policję.
2. Ze względów bezpieczeństwa Prezes właściwego Sądu lub osoba przez niego upoważniona ma prawo zarządzić wydanie imiennych kart wstępu na salę rozpraw w odniesieniu do konkretnej sprawy i terminu jej rozpoznania.

§ 16.

1. Wokół sal rozpraw, w których toczyć się będą rozprawy „o podwyższonym stopniu ryzyka” lub o wyłączonej jawności mogą zostać wyznaczone strefy, po których poruszać się będą jedynie służby ochrony obiektu, Policja, funkcjonariusze służb specjalnych i ochrony rządu oraz osoby wezwane przez Sąd na rozprawę.
2. O wyznaczeniu strefy decyduje Prezes Sądu lub upoważniona przez niego osoba.

§ 17.

Osoby zatrudnione w firmach prowadzących prace porządkowe i remontowe muszą zostać-zaopatrzone przez wykonawcę usługi w identyfikatory zawierające dane umożliwiające identyfikację firmy i pracownika. Pracownik, o którym mowa powyżej musi mieć umieszczony identyfikator w widocznym miejscu. Wykonawca ma obowiązek przedstawić przed rozpoczęciem prac wykaz osób zatrudnionych w firmie wykonującej prace na terenie obiektu. Zatwierdzony przez uprawnionego pracownika komórki organizacyjnej nadzorującej realizację umowy wykaz przekazywany jest pracownikom ochrony obiektu celem weryfikacji osób przebywających na terenie sądu po godzinach urzędowania.

§ 18.

Zorganizowane grupy, w tym wycieczki szkolne mogą wejść na teren obiektu sądowego jedynie po otrzymaniu zezwolenia Prezesa właściwego Sądu lub osoby przez niego upoważnionej.

§ 19.

Zabrania się fotografowania, filmowania oraz utrwalania w inny sposób obrazu miejsc objętych zakazem, o

których mowa w odrębnym zarządzeniu, bez posiadania pisemnej zgody Prezesa właściwego Sądu lub osoby przez niego upoważnionej.

§ 20.

Zabrania się prowadzenia akcji agitacyjnych i demonstracyjnych na terenie sądowym bez zgody Prezesa właściwego Sądu lub osoby przez niego upoważnionej.

§ 21.

Zabrania się prowadzenia w obiektach sądowych działalności handlowej i akwizycji bez zgody Prezesa właściwego Sądu lub osoby przez niego upoważnionej.

§ 22.

Zakazuje się palenia tytoniu na terenie obiektów sądowych.

§ 23.

Zabrania się wprowadzania na teren budynków Sądu zwierząt, za wyjątkiem psa przewodnika, z pomocy którego korzystają osoby niewidome.

§ 24.

1. Funkcjonariusze Policji dokonują kontroli terenu obiektu sądowego pod względem bezpieczeństwa w czasie godzin funkcjonowania Sądu.
2. Pracownicy Straży Sądowej oraz ochrony obiektu dokonują kontroli obiektu pod względem bezpieczeństwa po godzinach urzędowania oraz w dni wolne od pracy w ciągu całej doby, natomiast w czasie godzin funkcjonowania sądu – w miarę posiadanych możliwości kadrowych.

§ 25.

W trakcie ogłoszenia ewakuacji każda z osób znajdująca się na terenie obiektu zobowiązana jest postępować zgodnie z zasadami opisanymi w „Instrukcji przeciwpożarowej” dla danego obiektu.

§ 26.

Zasady poruszania się i zachowania na terenie obiektu Sądu Okręgowego w Warszawie przy ul. Kocjana 3 budynek F, na terenie którego zlokalizowano budynek z salami do rozpraw „o podwyższonym stopniu ryzyka” zostały opisane w odrębnym regulaminie.

§ 27.

Regulamin wchodzi w życie z dniem podpisania.

Małgorzata Kluziak



ZOBOWIĄZANIE

Ja niżej podpisany:

.....

(imię i nazwisko, nr dokumentu tożsamości)

zobowiązuję się do:

1. przestrzegania zakazu fotografowania, filmowania oraz utrwalania w inny sposób obrazu budynku znajdującego się przy ul. Czerniakowskiej 100 w Warszawie,
2. przestrzegania regulaminów, instrukcji i procedur obowiązujących na terenie obiektu Sądu Okręgowego w Warszawie przy ul. Czerniakowskiej 100 w Warszawie,
3. zachowania w tajemnicy informacji i treści dokumentów uzyskanych w związku z wykonywanym przedmiotem umowy.



WYCIĄG Z POLITYK BEZPIECZEŃSTWA SĄDU OKRĘGOWEGO W WARSZAWIE

1. Ogólne zasady bezpieczeństwa informacji

Wszyscy pracownicy Sądu oraz osoby wykonujące zadania na rzecz Sądu na podstawie umowy innej niż umowa o pracę są zapoznawani z regułami oraz z aktualnymi procedurami ochrony informacji oraz zobowiązani do ochrony informacji i przestrzegania zapisów PBI.

Poniższe uniwersalne zasady są podstawą realizacji PBI:

1. **Zasada uprawnionego dostępu.** Każdy pracownik przeszedł szkolenie z zasad ochrony informacji, spełnia kryteria dopuszczenia do informacji i podpisał stosowne oświadczenie o zachowaniu poufności.
2. **Zasada przywilejów koniecznych.** Każdy pracownik posiada prawa dostępu do informacji, ograniczone wyłącznie do tych, które są konieczne do wykonywania powierzonych mu zadań.
3. **Zasada wiedzy koniecznej.** Każdy pracownik posiada wiedzę o systemie, do którego ma dostęp, ograniczoną wyłącznie do zagadnień, które są konieczne do realizacji powierzonych mu zadań.
4. **Zasada usług koniecznych.** Udostępniane powinny być tylko takie usługi, jakie są konieczne do realizacji zadań.
5. **Zasada asekuracji.** Każdy mechanizm zabezpieczający musi być ubezpieczony drugim, innym (podobnym). w przypadkach szczególnych może być stosowane dodatkowe (trzecie) niezależne zabezpieczenie.
6. **Zasada świadomości zbiorowej.** Wszyscy pracownicy są świadomi konieczności ochrony zasobów informacyjnych i aktywnie uczestniczą w tym procesie.

7. **Zasada indywidualnej odpowiedzialności.** Za bezpieczeństwo poszczególnych elementów odpowiadają konkretne osoby.
8. **Zasada obecności koniecznej.** Prawo przebywania w określonych miejscach mają tylko osoby upoważnione.
9. **Zasada stałej gotowości.** System jest przygotowany na wszelkie zagrożenia. Niedopuszczalne jest tymczasowe wyłączenie mechanizmów zabezpieczających.
10. **Zasada najsłabszego ogniwa.** Poziom bezpieczeństwa wyznacza najsłabszy (najmniej zabezpieczony) element.
11. **Zasada kompletności.** Skuteczne zabezpieczenie jest tylko wtedy, gdy stosuje się podejście kompleksowe, uwzględniające wszystkie stopnie i ogniwa ogólnie pojętego procesu przetwarzania informacji.
12. **Zasada ewolucji.** Każdy system musi ciągle dostosowywać mechanizmy wewnętrzne do zmieniających się warunków zewnętrznych.
13. **Zasada odpowiedniości.** Używane środki techniczne i organizacyjne muszą być adekwatne do sytuacji.
14. **Zasada świadomej konwersacji.** Nie zawsze i wszędzie trzeba mówić, co się wie, ale zawsze i wszędzie trzeba wiedzieć co, gdzie i do kogo się mówi.
15. **Zasada segregacji zadań.** Zadania i uprawnienia powinny być tak podzielone, aby jedna osoba nie mogła zdobyć pełni władzy nad całym systemem.

12. Zarządzanie incydentami związanymi z bezpieczeństwem informacji

W Sądzie zarządza się zdarzeniami i incydentami związanymi z bezpieczeństwem informacji. Zarządzanie zdarzeniami i incydentami odbywa się w ramach procesu zarządzania incydem.

Ogólne zasady zarządzania incydem:

1. każdy zauważony incydent powinien zostać zgłoszony i zarejestrowany – musi nastąpić na niego reakcja;
2. wykryty incydent związany z naruszeniem bezpieczeństwa informacji chronionej należy bezzwłocznie zgłosić zgodnie z poniższym schematem:

Pracownik → Kierownik → ABI i ABS → Kierownictwo Sądu
podejmują adekwatne działania

3. w przypadku wystąpienia klęski żywiołowej lub aktu terroru w pierwszej kolejności powiadamiane są właściwe służby (Policja/Pogotowie Ratunkowe/Straż Pożarna), a następnie ochrona budynku oraz Prezes Sądu i Dyrektor Sądu – postępowanie w sytuacjach kryzysowych regulują odrębne procedury;
4. w przypadku zauważenia próby włamania, kradzieży dokumentów lub sprzętu oraz wszelkich innych prób niszczenia mienia powiadamiana jest ochrona budynku oraz bezpośredni przełożony lub osoba go zastępująca;
5. ochrona obiektu rejestruje incydenty we własnych dokumentach.

Polityka Bezpieczeństwa Danych Osobowych

1. przetwarzanie danych osobowych w systemach informatycznych jest dopuszczalne wyłącznie przez osobę posiadającą pisemne upoważnienie do przetwarzania danych osobowych;
2. dostęp do danych osobowych przetwarzanych w systemie informatycznym może mieć miejsce wyłącznie po podaniu identyfikatora (loginu) i właściwego hasła;
3. identyfikator jest w sposób jednoznaczny przypisany użytkownikowi, który ponosi odpowiedzialność za wszystkie czynności wykonane przy użyciu identyfikatora, którym się posługuje lub posługiwał.

Urządzenia, dyski lub inne elektroniczne nośniki informacji, zawierające dane osobowe, przeznaczone do likwidacji lub przekazania w celu naprawy podmiotowi nieuprawnionemu do przetwarzania danych osobowych pozbawia się wcześniej zapisu tych danych, a w przypadku, gdy nie jest to możliwe, uszkadza się w sposób uniemożliwiający ich odczytanie.

Użytkując komputer przenośny, zawierający dane osobowe, należy zachować szczególną ostrożność podczas jego transportu, przechowywania i użytkowania poza obszarem wskazanym w wykazie budynków, pomieszczeń lub części pomieszczeń, tworzących obszar, w którym przetwarzane są dane osobowe. Należy stosować środki ochrony kryptograficznej w stosunku do danych osobowych przetwarzanych na komputerach przenośnych, o ile są używane poza obszarem przetwarzania danych osobowych.

Kierownicy poszczególnych komórek organizacyjnych mają obowiązek zawiadomić ABS lub IOD o wszelkich incydentach zagrażających bezpieczeństwu danych osobowych przetwarzanych

w systemach, wynikających z braku, niedoskonałości lub uszkodzeniu zabezpieczeń systemów teleinformatycznych.

Upoważnienie do przetwarzania danych osobowych

W tut. Sądzie przykładą się szczególną wagę do zapewnienia bezpieczeństwa wszystkim przetwarzanym danym osobowym oraz zapewnienia zgodności przyjętych norm z obowiązującymi przepisami prawa, dlatego przystąpienie do wykonywania powierzonych obowiązków przez nowozatrudnioną osobę w tut. Sądzie poprzedzone jest m.in. nadaniem przez ADO imiennego upoważnienia do przetwarzania danych osobowych w systemach teleinformatycznych oraz w tradycyjnych (papierowych) zbiorach danych temu pracownikowi oraz przyznaniem uprawnień do systemów teleinformatycznych – o ile ADO uwzględni w tym przedmiocie wniosek złożony przez Kierownika komórki organizacyjnej.

Klauzula informacyjna dla osób wskazanych przez wykonawcę do realizacji zamówienia

Administratorem Pani/Pana danych osobowych przetwarzanych w Sądzie Okręgowym w Warszawie jest Prezes Sądu Okręgowego w Warszawie z siedzibą w Warszawie, al. „Solidarności” 127.

1. Kontakt z inspektorem ochrony danych, który sprawuje nadzór nad ochroną danych osobowych w Sądzie Okręgowym w Warszawie realizowany jest za pośrednictwem adresu mailowego: iod@warszawa.so.gov.pl
2. Pani/Pana dane osobowe przetwarzane będą w celu związanym z postępowaniem o udzielenie zamówienia publicznego **ZP/INW/23/18** prowadzonym w trybie przetargu nieograniczonego i zostały Administratorowi udostępnione przez
3. Odbiorcami Pani/Pana danych osobowych będą osoby lub podmioty, którym udostępniona zostanie dokumentacja postępowania w oparciu o art. 8 oraz art. 96 ust. 3 ustawy z dnia 29 stycznia 2004 r. – Prawo zamówień publicznych (tekst jednolity: Dz. U. z 2017 r. poz. 1579 ze zm.), dalej „ustawa Pzp”;

4. Pani/Pana dane osobowe będą przechowywane, zgodnie z art. 97 ust. 1 ustawy Pzp, przez okres 4 lat od dnia zakończenia postępowania o udzielenie zamówienia, a jeżeli czas trwania umowy przekracza 4 lata, okres przechowywania obejmuje cały czas trwania umowy;
5. Ma Pani/Pan prawo do: dostępu do swoich danych, ich sprostowania, usunięcia oraz ograniczenia ich przetwarzania a także prawo do wniesienia skargi do Prezesa Urzędu Ochrony Danych Osobowych, gdy uzna Pani/Pan, że przetwarzanie danych osobowych Pani/Pana dotyczących narusza przepisy ochrony danych;
6. Realizacja praw, o których mowa w pkt 5 możliwa jest za pośrednictwem inspektora ochrony danych (iod@warszawa.so.gov.pl) lub Samodzielnej Sekcji ds. Zamówień Publicznych (rzp@warszawa.so.gov.pl)
7. Pani/Pana dane osobowe nie będą przetwarzane w celach związanych z automatycznym podejmowanie decyzji w tym w oparciu o profilowanie.